

รายงานการประชุมเจ้าหน้าที่สาธารณสุขอำเภอเมืองตาก
ประจำเดือนเมษายน ๒๕๖๕
วันที่ ๗ เมษายน พ.ศ. ๒๕๖๕
ณ ห้องประชุมสำนักงานสาธารณสุขอำเภอเมืองตาก

ผู้มาประชุม

๑. นายมานัส	ตี๋ชมภู	สาธารณสุขอำเภอเมืองตาก	สสอ.เมืองตาก
๒. นายไพฑูรย์	จิตเนาวรัตน์	นักวิชาการสาธารณสุขชำนาญการ	สสอ.เมืองตาก
๓. นางกมลวรรณ	ใจคุ้มเก่า	นักวิชาการสาธารณสุขชำนาญการ	สสอ.เมืองตาก
๔. นางสาวกัญญนันท์	เพ็ชรณานันท์	นักวิชาการสาธารณสุขปฏิบัติการ	สสอ.เมืองตาก
๕. นางสาวทัชชา	คู่ยสว่าง	นักวิชาการสาธารณสุขชำนาญการ	สสอ.เมืองตาก
๖. นางเกตพร	สิงห์จู	พยาบาลวิชาชีพชำนาญการ	สสอ.เมืองตาก
๗. นางกัญญณัชช	เทอดโยธิน	พยาบาลวิชาชีพชำนาญการ	สสอ.เมืองตาก
๘. นางดรุณี	ม่วงมิตร	เจ้าพนักงานธุรการชำนาญงาน	สสอ.เมืองตาก
๙. นายประวิทย์	พรรมมิ	เจ้าพนักงานสาธารณสุขชำนาญงาน	สสอ.เมืองตาก
๑๐. นางมนธิชา	กล่อมเกลี้ยง	พนักงานธุรการ	สสอ.เมืองตาก
๑๑. นางสาวมณกร	ครองดี	เจ้าพนักงานสาธารณสุข	สสอ.เมืองตาก
๑๒. นางสาวจิณณพัทธ์	ทำสุข	นักวิชาการสาธารณสุขปฏิบัติการ	สสอ.เมืองตาก
๑๓. นางกฤษณา	วงศ์ละ	นักวิชาการสาธารณสุขชำนาญการ	รพ.สต.บ้านปากห้วยไผ่
๑๔. นายธนาเดช	ปาลิวนิช	พยาบาลวิชาชีพชำนาญการ	รพ.สต.บ้านปากห้วยไผ่
๑๕. นางสาวสุภัก	หม่องแดง	เจ้าพนักงานสาธารณสุขปฏิบัติงาน	รพ.สต.บ้านปากห้วยไผ่
๑๖. นางพัชรา	งามนนท์	เจ้าพนักงานทันตสาธารณสุขปฏิบัติงาน	รพ.สต.บ้านปากห้วยไผ่
๑๗. นายนพพร	ยะเมา	เจ้าพนักงานสาธารณสุขชำนาญงาน	รพ.สต.บ้านชะลาด
๑๘. นายสายพิณ	ปานทา	พยาบาลวิชาชีพชำนาญการ	รพ.สต.บ้านชะลาด
๑๙. นายกิติชัย	พรหมมินทร์	นักวิชาการสาธารณสุขปฏิบัติการ	รพ.สต.บ้านชะลาด
๒๐. นางสาวกาญจนา	กองฉลาด	พยาบาลวิชาชีพชำนาญการ	รพ.สต.บ้านปากห้วยแม่ท้อ
๒๑. นางบุญรัตน์	สายเพ็ญ	เจ้าพนักงานสาธารณสุขชำนาญงาน	รพ.สต.บ้านปากห้วยแม่ท้อ
๒๓. นางสาวนันทนา	พึ้งอินทร์	พยาบาลวิชาชีพปฏิบัติการ	รพ.สต.บ้านหนองปรือ
๒๔. นางกรกมล	พุ่มพวง	เจ้าพนักงานทันตสาธารณสุขปฏิบัติงาน	รพ.สต.บ้านหนองปรือ
๒๕. นางรัชนี	บุญต่อ	นักวิชาการสาธารณสุขชำนาญการ	รพ.สต.บ้านหนองแถม
๒๖. นางสุรินทร์	กันทะใจ	พยาบาลวิชาชีพชำนาญการ	รพ.สต.บ้านหนองแถม
๒๗. นางสุปราณี	จันทร์ฉาย	เจ้าพนักงานสาธารณสุขชำนาญงาน	รพ.สต.บ้านหนองแถม
๒๘. นางสาวสุมิตรา	ทับประดิษฐ์	เจ้าพนักงานสาธารณสุข	รพ.สต.บ้านหนองแถม
๒๙. นางสาววัลย์	ยะนาวงค์	พยาบาลวิชาชีพชำนาญการ	รพ.สต.บ้านลานสาาง
๓๐. นายเสริมศักดิ์	สว่างพัฒนากุล	เจ้าพนักงานสาธารณสุขชำนาญงาน	รพ.สต.บ้านลานสาาง
๓๑. นางสาวณัฐกานต์	เครือมี	นักวิชาการสาธารณสุขปฏิบัติการ (ทันตสาธารณสุข)	รพ.สต.บ้านลานสาาง
๓๒. นางสาววันดา	สันติพงษ์	นักวิชาการสาธารณสุข	รพ.สต.บ้านลานสาาง
๓๓. นายประยูรศักดิ์ศาสตร์	มณีวงศ์	นักวิชาการสาธารณสุขชำนาญการ	รพ.สต.บ้านมุเซอ

๓๔.นางสาวจิรวรรณ	จันทราภิรมย์	พยาบาลวิชาชีพชำนาญการ	รพ.สต.บ้านมุเซอ
๓๕.นางสาวปัทมา	ใจแสน	พยาบาลวิชาชีพปฏิบัติการ	รพ.สต.บ้านมุเซอ
๓๖.นายทรงวิทย์	แช่ย่าง	เจ้าพนักงานสาธารณสุขปฏิบัติการ	รพ.สต.บ้านมุเซอ
๓๗.นางสาวปิยธิดา	แสงพันธุ์	นักวิชาการสาธารณสุข	รพ.สต.บ้านมุเซอ
๓๘.นางปาริชาติ	บุญपाल	นักวิชาการสาธารณสุขชำนาญการ	รพ.สต.ไม้้งาม
๓๙.นางปริมใจ	ทองคำ	พยาบาลวิชาชีพชำนาญการ	รพ.สต.ไม้้งาม
๔๐.นางนำพร	บัวทอง	พยาบาลวิชาชีพชำนาญการ	รพ.สต.ไม้้งาม
๔๑.นางอนุสรณ์ฤทัย	ทองเต็ม	เจ้าพนักงานทันตสาธารณสุขชำนาญงาน	รพ.สต.ไม้้งาม
๔๒.นางสาวชุติมา	แช่ย่าง	นักวิชาการสาธารณสุข (แพทย์แผนไทย)	รพ.สต.ไม้้งาม
๔๓.นางสุรัตนา	อินทรมิ	เจ้าพนักงานสาธารณสุขชำนาญงาน	รพ.สต.บ้านเกาะอ้ายด้วน
๔๔.นางสาวน้ำทิพย์	สีแสด	พยาบาลวิชาชีพชำนาญการ	รพ.สต.บ้านเกาะอ้ายด้วน
๔๕.นางนิภา	ตีะวัน	เจ้าพนักงานสาธารณสุขชำนาญงาน	รพ.สต.บ้านเกาะอ้ายด้วน
๔๖.นางสาวกุลนิษฐ์	คำภีระแปง	นักวิชาการสาธารณสุข	รพ.สต.บ้านเกาะอ้ายด้วน
๔๗.นายชยพร	แหงบุญ	เจ้าพนักงานสาธารณสุข	รพ.สต.บ้านเกาะอ้ายด้วน
๔๘.นายนิพนธ์	เกิดผล	พยาบาลวิชาชีพปฏิบัติการ	รพ.สต.บ้านน้ำโจน
๔๙.นางอุดมพร	คุ้มฤทธิ	พยาบาลวิชาชีพชำนาญการ	รพ.สต.บ้านน้ำโจน
๕๐.นางสุจิตรา	สีบสายสิริสิน	เจ้าพนักงานสาธารณสุข	รพ.สต.บ้านน้ำโจน
๕๑.นายบุญเทียม	ทองคำ	นักวิชาการสาธารณสุขชำนาญการ	รพ.สต.บ้านท่าไม้แดง
๕๒.นางสาวทัศนีย์วรรณ	เครืออยู่	เจ้าพนักงานสาธารณสุขชำนาญงาน	รพ.สต.บ้านท่าไม้แดง
๕๓.นางสาวชลธิพร	แสนปากดี	เจ้าพนักงานทันตสาธารณสุขปฏิบัติการ	รพ.สต.บ้านท่าไม้แดง
๕๔.นายปรมินทร์	ทีอุด	นักวิชาการสาธารณสุขชำนาญการ	รพ.สต.บ้านคลองข่างโพรง
๕๕.นางวิภาภรณ์	ทิพพะหา	พยาบาลวิชาชีพชำนาญการ	รพ.สต.บ้านคลองข่างโพรง
๕๖.นางสมคิด	จันทกล้า	นักวิชาการสาธารณสุขชำนาญการ	รพ.สต.บ้านคลองข่างโพรง
๕๗.นางสุภาวดี	ทวีคำ	เจ้าพนักงานสาธารณสุขชำนาญงาน	รพ.สต.บ้านคลองข่างโพรง
๕๘.นางสำเนียง	รุ่งระวี	เจ้าพนักงานทันตสาธารณสุขชำนาญงาน	รพ.สต.บ้านคลองข่างโพรง
๕๙.นายพัลลภ	อิมเอี่ยม	นักวิชาการสาธารณสุขชำนาญการ	รพ.สต.บ้านสระตลุง
๖๐.นางสายไฉ	อีแวนส์	นักวิชาการสาธารณสุขชำนาญการ	รพ.สต.บ้านสระตลุง
๖๑.นางสาวณัชภัส	ทินปาน	พยาบาลวิชาชีพชำนาญการ	รพ.สต.บ้านสระตลุง
๖๒.นายชรินทร์	กันคุ้ม	เจ้าพนักงานสาธารณสุข	รพ.สต.บ้านสระตลุง
๖๓.นางสาวณัฐชยา	จันทร์เอี่ยม	เจ้าพนักงานสาธารณสุข	รพ.สต.บ้านสระตลุง
๖๔.นายสำเริง	แหงมมา	นักวิชาการสาธารณสุขชำนาญการ	รพ.สต.บ้านโป่งแดง
๖๕.นายสมนึก	พึงพรม	นักวิชาการสาธารณสุขชำนาญการ	รพ.สต.บ้านโป่งแดง
๖๖.นางสาวนพมาศ	วิภามณีโรจน์	พยาบาลวิชาชีพชำนาญการ	รพ.สต.บ้านโป่งแดง
๖๗.นางสาวจุฑาทพร	ยมเกิด	เจ้าพนักงานสาธารณสุขปฏิบัติการ	รพ.สต.บ้านโป่งแดง
๖๘.นางสาวพรกนก	ปานดำ	นักวิชาการสาธารณสุข	รพ.สต.บ้านโป่งแดง
๖๙.นายพิสิษฐ์	แจ็กพ่วง	เจ้าพนักงานสาธารณสุขชำนาญงาน	รพ.สต.บ้านลานห้วยเตื่อ
๗๐.นางชลกนก	วิริยจारी	พยาบาลวิชาชีพชำนาญการ	รพ.สต.บ้านลานห้วยเตื่อ
๗๑.นางสุวรรณา	แสงลพ	เจ้าพนักงานสาธารณสุขปฏิบัติการ	รพ.สต.บ้านลานห้วยเตื่อ

๗๒.นางนภาพร	วงศ์ขี้มัน	นักวิชาการสาธารณสุขชำนาญการ	รพ.สต.บ้านหนองนกปีกกา
๗๓.นางขวัญเรือน	แสงเจริญ	พยาบาลวิชาชีพชำนาญการ	รพ.สต.บ้านหนองนกปีกกา
๗๔.นางวาสนา	พงษ์เผ่า	พยาบาลวิชาชีพชำนาญการ	รพ.สต.บ้านหนองนกปีกกา
๗๕.นางอมรรัตน์	ไก่อแก้ว	พยาบาลวิชาชีพชำนาญการ	รพ.สต.บ้านหนองนกปีกกา
๗๖.นางสาวสุกัญญา	นันทา	นักวิชาการสาธารณสุขปฏิบัติการ	รพ.สต.บ้านหนองนกปีกกา
๗๗.นางสาวพัชรรัตน์	ปันติ	นักวิชาการสาธารณสุข	รพ.สต.บ้านหนองนกปีกกา
๗๘.นายรุ่งโรจน์	จุลภาคี	เจ้าพนักงานสาธารณสุขอาวุโส	รพ.สต.บ้านวังประจบ
๗๙.นางสุพรรณษา	กาวิระ	พยาบาลวิชาชีพชำนาญการ	รพ.สต.บ้านวังประจบ
๘๐.นางสาวพิจิตรา	สมพันธ์	เจ้าพนักงานทันตสาธารณสุขชำนาญงาน	รพ.สต.บ้านวังประจบ
๘๑.นางรวีวรรณ	ไพบูลย์	เจ้าพนักงานสาธารณสุขปฏิบัติงาน	รพ.สต.บ้านวังประจบ
๘๒.นายสรรเพชร	รัตนภักดิ์ดีทีกุล	เจ้าพนักงานสาธารณสุขชำนาญงาน	รพ.สต.บ้านลานสอ
๘๓.นายวีรวุฒิ	กาวิระ	นักวิชาการสาธารณสุขชำนาญการ	รพ.สต.บ้านโป่งแค
๘๔.นางวิสาข์	อามาตย์ชาติ	พยาบาลวิชาชีพชำนาญการ	รพ.สต.บ้านโป่งแค
๘๕.นางสาวอุรวารณ	อุดตัง	พยาบาลวิชาชีพปฏิบัติการ	รพ.สต.บ้านโป่งแค
๘๖.นางสาวปัทมรา	เครือกลัด	นักวิชาการสาธารณสุข	รพ.สต.บ้านโป่งแค
๘๗.นายกมลเกียรติ	ตระกูลบุญจวง	นักวิชาการสาธารณสุขชำนาญการ	รพ.สต.บ้านชะลาดระฆัง
๘๘.นางสาวนาคยา	ตาเรือนสอน	พยาบาลวิชาชีพปฏิบัติการ	รพ.สต.บ้านชะลาดระฆัง
๘๙.นางสาวชลธิชา	จอยแปลง	นักวิชาการสาธารณสุขปฏิบัติการ	รพ.สต.บ้านชะลาดระฆัง
๙๐.นายวีร์รัตน์	คลัง	เจ้าพนักงานสาธารณสุขชำนาญงาน	รพ.สต.บ้านห้วยเหลือง
๙๑.นางสาวจิราพร	ทุมสิทธิ์	เจ้าพนักงานสาธารณสุข	รพ.สต.บ้านห้วยเหลือง

เริ่มประชุมเวลา ๐๙.๐๐ น.

ประธานกล่าวเปิดการประชุมและดำเนินการประชุมตามระเบียบวาระ ดังนี้

ระเบียบวาระที่ ๑ เรื่องแจ้งให้ที่ประชุมทราบ

๑. ประธานการประชุม มอบเกียรติบัตรของสำนักงานหลักประกันสุขภาพ เขต ๒ พิษณุโลก เรื่อง การสนับสนุนผู้ที่มีภาวะพึ่งพิงระยะยาว ให้กับ นางสาวพรรณษา กาวิระ ตำแหน่งพยาบาลวิชาชีพชำนาญการ รพ.สต.บ้านวังประจบ

๒. มอบนโยบายแนวทางการดำเนินงาน และการปฏิบัติงาน

๓. เรื่องจากที่ประชุมคณะกรรมการควบคุมโรคจังหวัดตาก วันที่ ๒๕ มีนาคม ๒๕๖๕ เนื่องจากการเกิดสถานการณ์ Cluster จากสถานบันเทิง ในช่วงเทศกาลปีใหม่ ในกรณีการรวมคนจำนวนมาก

- จำนวน ๕๐ - ๑๐๐ คน ต้องขออนุญาตนายอำเภอ

- จำนวนมากกว่า ๑๐๐ คน ต้องขออนุญาตคณะกรรมการควบคุมโรคจังหวัด

๔. ขอแสดงความยินดีกับบุคลากร ที่ผ่านการคัดเลือกให้เป็นเจ้าพนักงานสาธารณสุข (พกส.) จำนวน ๕ ท่าน

๑) นางสาวณัฐชยา จันทร์เอี่ยม รพ.สต.บ้านลานสอ

๒) ว่าที่ ร.ต.สุมิตรา ทับประดิษฐ์ รพ.สต.บ้านปากห้วยแม่ท้อ

๓) นางสาวมณฑกร ครองดี รพ.สต.ไม้งาม

๔) นายชยพร แหงบุญ รพ.สต.บ้านเกาะอ้ายด้วน

๕) นางสาวนฤมล อิ่มเอี่ยม (สำรองอันดับที่ ๑)

๕. เสนอแนะให้ รพ.สต.ทุกแห่งปรับปรุงภูมิทัศน์ ให้สะอาดสวยงาม เพื่อเตรียมต้อนรับผู้ที่มาติดตามเยี่ยม

๖. แนวปฏิบัติในการตรวจคัดกรอง ATK ตามนโยบายนายแพทย์สาธารณสุขจังหวัดตาก โดยเน้นย้ำในการตรวจ เพื่อคัดกรองกลุ่มเสี่ยงและการควบคุมโรคเท่านั้น

๗. แนวนโยบายกระทรวงสาธารณสุข เมื่อพบผู้ป่วยเสี่ยงสูง ตามมาตรการระดับ

๑) การคัดกรองกลุ่มเสี่ยงสูง ใช้ ATK และรายงาน (ผู้ที่รับการตรวจต้อง Authenticator ทุกราย หรือใช้แอปพลิเคชัน “เป่าดังค์”)

๒) แนวทางการรักษา เน้นการทำ HI โดย บุคลากรสาธารณสุขในพื้นที่ ต้องไปประเมินบ้านผู้ป่วยเพื่อทำ HI มาตรการการควบคุมโรค COVID-๑๙ ระดับ ๔

๑. ขอให้งดไปสถานที่เสี่ยงได้รับประทานอาหาร ดื่มสุราในร้านอาหาร สำหรับสถานที่เสี่ยงทุกประเภท เช่น สถานที่ที่ระบบระบายอากาศไม่ดี สถานที่ที่มีคนอยู่ร่วมกันอย่างแออัด สถานที่ที่มีการใส่หน้ากากอนามัยน้อยมากหรือไม่ใส่หน้ากากอนามัย ตัวอย่างที่เห็นชัดคือร้านอาหารกึ่งผับบาร์ที่เป็นต้นตอการระบาดหลายคลัสเตอร์ที่กาฬสินธุ์และอุบลราชธานี

๒. กิจกรรมที่มีคนรวมตัวเป็นหมู่มาขอให้หลีกเลี่ยงหรืองดการไปอยู่ในสถานที่ที่มีคนรวมตัวอยู่เป็นหมู่มา

๓. การเดินทางข้ามจังหวัดขอให้งดโดยสารรถขนส่งสาธารณะทุกประเภทโดยไม่จำเป็น แต่หากมีความจำเป็นก็ขอให้ระมัดระวัง ซึ่งขณะนี้ขนส่งสาธารณะได้มีมาตรการค่อนข้างเข้มงวดไม่ว่าจะเป็นการใส่หน้ากากอนามัย การตรวจ ATK ในยานพาหนะที่ต้องเดินทางร่วมกันเป็นเวลานาน ทั้งนี้ ย้ำว่ายังเดินทางข้ามจังหวัดได้แต่ขอให้ป็นกรณีจำเป็นเท่านั้นหากไม่จำเป็นก็ขอให้หลีกเลี่ยงและมีการป้องกันตัวเองอย่างเข้มงวด ส่วนการเดินทางไปต่างประเทศขณะนี้พบว่าประชาชนที่เดินทางไปต่างประเทศติดเชื้อกลับมาจำนวนมาก

ระเบียบวาระที่ ๒ เรื่องรับรองรายงานการประชุม ประจำเดือนมีนาคม ๒๕๖๕

ไม่มีวาระการประชุม

ระเบียบวาระที่ ๓ การติดตามผลงานตามตัวชี้วัด/นโยบาย

๑. งานควบคุมโรคไม่ติดต่อ (NCD) : คุณกัญญณัช เทอดโยธิน

๑.๑ ติดตามตัวชี้วัดงาน NCD



๓๗

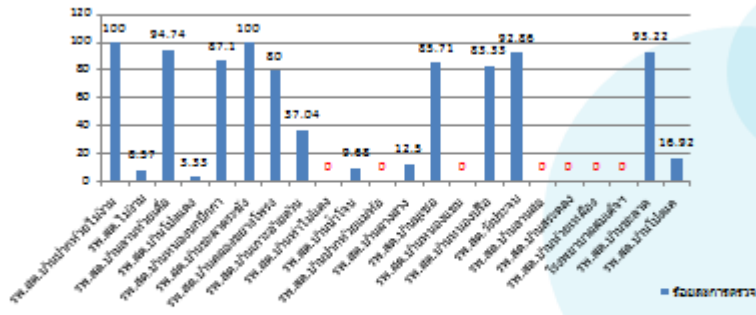
ข้อมูลการตรวจติดตามเป็น 100 ชั่วโมงของสิ่งมีชีวิตในอากาศ

เขตตรวจราชการ	การตรวจ		
	จำนวนจุด	ชั่วโมงตรวจ	จำนวนครั้ง
ท.ส. เชียงใหม่	38	38	100
ท.ส. ลำปาง	35	3	8.57
ท.ส. เชียงใหม่เหนือ	19	18	94.74
ท.ส. เชียงใหม่	30	1	3.33
ท.ส. เชียงใหม่เหนือ	31	27	87.1
ท.ส. เชียงใหม่ตอนใต้	30	30	100
ท.ส. เชียงใหม่ตอนใต้	5	4	80
ท.ส. เชียงใหม่ตอนใต้	27	10	37.04
ท.ส. เชียงใหม่ตอนใต้	0	0	0
ท.ส. เชียงใหม่	62	6	9.68
ท.ส. เชียงใหม่ตอนใต้	0	0	0
ท.ส. เชียงใหม่	16	2	12.5
ท.ส. เชียงใหม่	28	24	85.71
ท.ส. เชียงใหม่	0	0	0
ท.ส. เชียงใหม่	24	20	83.33
ท.ส. เชียงใหม่	14	13	92.86
ท.ส. เชียงใหม่	2	0	0
ท.ส. เชียงใหม่	86	0	0
ท.ส. เชียงใหม่	0	0	0
ท.ส. เชียงใหม่	5	0	0
ท.ส. เชียงใหม่	59	55	93.22
ท.ส. เชียงใหม่	130	22	16.92
รวม	641	273	42.59

5

๓๘

ข้อมูลการตรวจติดตามเป็น 100 ชั่วโมงของสิ่งมีชีวิตในอากาศ



จากตาราง ข้อมูลการตรวจติดตามเป็น 100 ชั่วโมงของสิ่งมีชีวิตในอากาศ พบว่า ๘๖% ท.ส. เชียงใหม่, ๗% ท.ส. ลำปาง, ๗% ท.ส. เชียงใหม่เหนือ, ๓% ท.ส. เชียงใหม่, ๘๗% ท.ส. เชียงใหม่เหนือ, ๑๐๐% ท.ส. เชียงใหม่ตอนใต้, ๘๐% ท.ส. เชียงใหม่ตอนใต้, ๓๗% ท.ส. เชียงใหม่ตอนใต้, ๐% ท.ส. เชียงใหม่ตอนใต้, ๙% ท.ส. เชียงใหม่, ๐% ท.ส. เชียงใหม่ตอนใต้, ๑๒% ท.ส. เชียงใหม่, ๘๖% ท.ส. เชียงใหม่, ๐% ท.ส. เชียงใหม่, ๘๓% ท.ส. เชียงใหม่, ๙๓% ท.ส. เชียงใหม่, ๐% ท.ส. เชียงใหม่, ๐% ท.ส. เชียงใหม่, ๙๓% ท.ส. เชียงใหม่, ๑๖% ท.ส. เชียงใหม่

หมายเหตุ: ข้อมูลตรวจวัด จำนวนฐานข้อมูลประชากรในพื้นที่ไม่เปลี่ยนแปลง ข้อมูลลดลงได้ โดยเฉพาะ วันที่ ๓ กรกฎาคม เป็นการนับฐานข้อมูลประชากรหลายครั้ง

6

๓๙

ข้อมูลการตรวจติดตามเป็น 100 ชั่วโมงของสิ่งมีชีวิตในอากาศ

เขตตรวจราชการ	การตรวจ				
	จำนวนจุด (ปี)	ชั่วโมงตรวจ	จำนวนครั้ง	จำนวนครั้ง (AI)	จำนวนฐานข้อมูล
ท.ส. เชียงใหม่	362	167	63.74	100	28.17
ท.ส. ลำปาง	510	205	59.8	159	31.18
ท.ส. เชียงใหม่เหนือ	25	62	94	29	48
ท.ส. เชียงใหม่	91	68	74.73	39	42.86
ท.ส. เชียงใหม่เหนือ	122	101	82.79	47	38.52
ท.ส. เชียงใหม่ตอนใต้	54	41	75.93	19	25.19
ท.ส. เชียงใหม่ตอนใต้	692	292	57.29	241	25.29
ท.ส. เชียงใหม่ตอนใต้	105	61	58.1	30	28.57
ท.ส. เชียงใหม่	399	159	39.85	92	23.06
ท.ส. เชียงใหม่	221	127	57.47	56	25.34
ท.ส. เชียงใหม่ตอนใต้	95	62	65.26	27	28.42
ท.ส. เชียงใหม่ตอนใต้	192	125	64.85	63	32.81
ท.ส. เชียงใหม่	72	61	84.72	32	31.94
ท.ส. เชียงใหม่ตอนใต้	109	64	59.26	20	17.79
ท.ส. เชียงใหม่	211	221	74.39	149	45.99
ท.ส. เชียงใหม่	215	122	56.74	54	25.12
ท.ส. เชียงใหม่	145	122	84.14	43	29.66
ท.ส. เชียงใหม่	206	194	94.22	90	43.99
ท.ส. เชียงใหม่	10	7	70	2	20
รวม	4,122	2,077	62.01	1,114	26.9
ท.ส. เชียงใหม่	205	198	61.64	95	31.15
ท.ส. เชียงใหม่	286	262	91.61	111	38.81
รวม	4,909	3,699	75.35	1,971	36.5

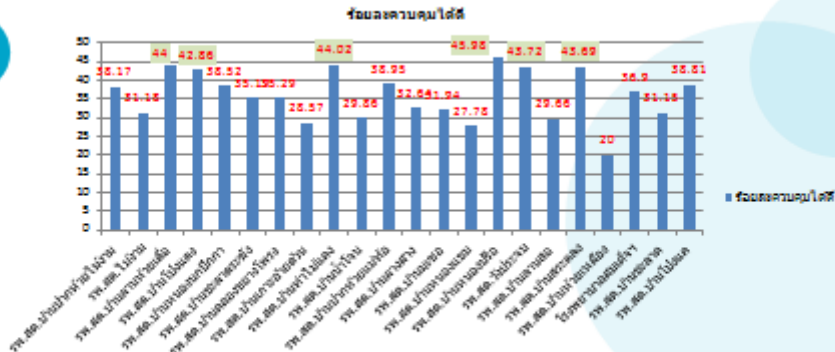
จากตาราง พบว่ามีการตรวจติดตามเป็น 100 ชั่วโมงของสิ่งมีชีวิตในอากาศ พบว่า ๘๖% ท.ส. เชียงใหม่, ๗% ท.ส. ลำปาง, ๗% ท.ส. เชียงใหม่เหนือ, ๓% ท.ส. เชียงใหม่, ๘๗% ท.ส. เชียงใหม่เหนือ, ๑๐๐% ท.ส. เชียงใหม่ตอนใต้, ๘๐% ท.ส. เชียงใหม่ตอนใต้, ๓๗% ท.ส. เชียงใหม่ตอนใต้, ๐% ท.ส. เชียงใหม่ตอนใต้, ๙% ท.ส. เชียงใหม่, ๐% ท.ส. เชียงใหม่ตอนใต้, ๑๒% ท.ส. เชียงใหม่, ๘๖% ท.ส. เชียงใหม่, ๐% ท.ส. เชียงใหม่, ๘๓% ท.ส. เชียงใหม่, ๙๓% ท.ส. เชียงใหม่, ๑๖% ท.ส. เชียงใหม่

หมายเหตุ: ข้อมูลตรวจวัด จำนวนฐานข้อมูลประชากรในพื้นที่ไม่เปลี่ยนแปลง ข้อมูลลดลงได้ โดยเฉพาะ วันที่ ๓ กรกฎาคม เป็นการนับฐานข้อมูลประชากรหลายครั้ง

7

ร้อยละปริมาณโฆษณาทางวิทยุกระจายเสียงที่ออกอากาศได้ เป้าหมายร้อยละ40

๗๓



จากตาราง ข้อมูลปริมาณโฆษณาทางวิทยุกระจายเสียงที่ออกอากาศได้ เป้าหมายร้อยละ40 มีรพ.สต.ที่ผ่านเกณฑ์ 6 รพ.สต. และรพ.สต.ที่ยังไม่ผ่านเกณฑ์ 15 แห่ง
หมายเหตุ: ข้อมูลวิทยุกระจายเสียงที่ออกอากาศได้ที่เปลี่ยนแปลง ข้อมูลของปีใด โดยเฉพาะ วันที่ ๓ กรกฎาคม เป็นการปฏิบัติงานของวิทยุกระจายเสียง

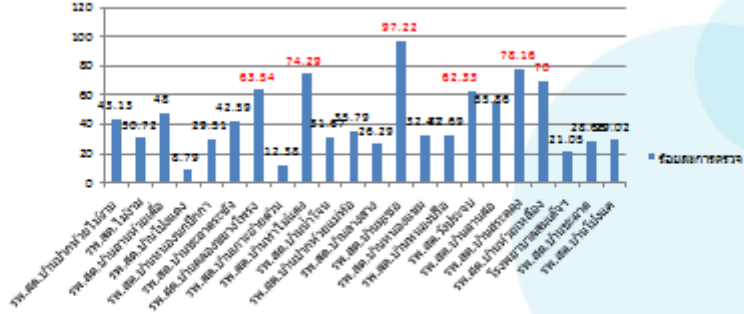
ข้อมูลเปรียบเทียบการเข้าถึงบริการทางการแพทย์ตามเขตสุขภาพในเขตสุขภาพที่ ๗ (HSC)

๗๓

เขตสุขภาพในเขตสุขภาพ	ผู้ให้บริการในเขตสุขภาพ		
	จำนวนผู้ให้บริการ	ให้บริการ	ไม่ให้บริการ
รพ.สต.บ้านหนองบัว	102	112	42.12
รพ.สต.บ้านวัง	511	137	26.71
รพ.สต.บ้านหนองบัว	73	24	46
รพ.สต.บ้านหนองบัว	31	8	6.79
รพ.สต.บ้านหนองบัว	122	34	29.51
รพ.สต.บ้านหนองบัว	34	22	61.56
รพ.สต.บ้านหนองบัว	662	524	82.24
รพ.สต.บ้านหนองบัว	105	12	12.28
รพ.สต.บ้านหนองบัว	210	186	74.29
รพ.สต.บ้านหนองบัว	221	70	31.67
รพ.สต.บ้านหนองบัว	65	24	35.79
รพ.สต.บ้านหนองบัว	194	51	26.29
รพ.สต.บ้านหนองบัว	72	70	97.22
รพ.สต.บ้านหนองบัว	108	25	22.51
รพ.สต.บ้านหนองบัว	212	102	47.89
รพ.สต.บ้านหนองบัว	215	124	57.32
รพ.สต.บ้านหนองบัว	145	61	41.86
รพ.สต.บ้านหนองบัว	206	161	78.16
รพ.สต.บ้านหนองบัว	10	7	70
โรงพยาบาลส่งเสริมสุขภาพตำบล	1,121	226	21.05
รพ.สต.บ้านหนองบัว	207	66	31.66
รพ.สต.บ้านหนองบัว	186	62	33.02
รวม	5,405	2,124	39.27

ร้อยละDMใช้ในการตรวจการแพทย์ทางตา มากกว่าหรือเท่ากับร้อยละ๖๐

๗๓



จากตารางร้อยละของผู้ป่วยเบาหวานที่ได้รับการตรวจทางตา มากกว่าหรือเท่ากับร้อยละ ๖๐ พบค่าเกณฑ์ ๕ รพ.สต. อีก ๑๖ รพ.สต.ขอให้เร่งคืบหน้า

๗๗

ร้อยละของผู้ป่วยเบาหวานที่ยังไม่มีการตรวจหา糖ในเลือดได้รับการตรวจภาวะแทรกซ้อนทางไต

เครื่องมือนวัตกรรมสุขภาพ	ปริมาณเงินในเส้นใยลิตอน		
	จำนวนผู้ป่วย	เงินในการตรวจ	เงินสะกาวตรวจ
รพ.สต.จันทบุรีวชิรพยาบาล	180	108	88.83
รพ.สต.จันทบุรี	377	220	58.36
รพ.สต.จันทบุรีสวนกุหลาบ	32	32	78
รพ.สต.จันทบุรีโปนแสง	87	88	87.16
รพ.สต.จันทบุรีเขตเทศบาล	32	78	88.92
รพ.สต.จันทบุรีสวนกุหลาบ	38	31	88.11
รพ.สต.จันทบุรีเขตเทศบาล	88	88	88.31
รพ.สต.จันทบุรีเขตเทศบาล	78	78	88.33
รพ.สต.จันทบุรีเขตเทศบาล	180	110	78.87
รพ.สต.จันทบุรีโปนแสง	187	92	80.83
รพ.สต.จันทบุรีวชิรพยาบาล	87	83	84.18
รพ.สต.จันทบุรีสวนกุหลาบ	182	92	83.58
รพ.สต.จันทบุรีเขตเทศบาล	88	38	77.88
รพ.สต.จันทบุรีเขตเทศบาล	81	80	82.38
รพ.สต.จันทบุรีเขตเทศบาล	218	188	75.32
รพ.สต.จันทบุรีเขตเทศบาล	188	130	87.28
รพ.สต.จันทบุรีเขตเทศบาล	118	92	77.82
รพ.สต.จันทบุรีเขตเทศบาล	188	128	88.71
รพ.สต.จันทบุรีเขตเทศบาล	8	8	88.87
โรงพยาบาลสมเด็จพระสังฆราช	318	828	89.88
รพ.สต.จันทบุรีเขตเทศบาล	218	138	83.01
รพ.สต.จันทบุรีโปนแสง	218	188	88.78
รวม	3,772	2,872	88.44



1.เรื่องการสอดใส่ยาใกล้หมดอายุ

มีรพ. สต. แจ้งหลายแห่งแจ้งมาว่าเบิกยาไป ใส่ยาใกล้หมดอายุ ภายใน 1-2 เดือนมาใช้ รพ.สต. ซึ่งเดิม ทางกลุ่มงานเภสัชเคยแจ้งเรื่องนี้เทศบาล อามมาอรฐานรพ.สต.คือลาว นั้น -ก่อนอาหารหมดอายุภายใน 8 เดือน รพ. สต.ทุกแห่งต้องทำหนังสือส่งคืนยา ให้คลังยา รพ.สตม. เพื่อให้ฝ่ายเภสัชจ่ายยาไปตามสิทธิ์ผู้ป่วย และผู้ป่วยนอก(OPD)ช่วยเหลือ (เพราะไม่เช่นนั้นอาจหมดอายุที่รพ.สต.และไม่สามารถแจกจ่ายนำใช้ได้ เพราะถ้าแจกจ่ายต้องจ่ายให้ผู้ป่วย ซึ่งนั่นก็หมายความว่า จะต้องให้สอดคล้องกับตัวชีวิต "การใช้ยาสมเหตุสมผล" ซึ่งจะทำให้ตัวชีวิตนี้ขาดอยู่ที่รพ.สต.ที่ต้องรับผิดชอบอาหารหมดอายุ ซึ่งการทำแบบนี้เป็นการผลักภาระมาให้รพ.สต.) -เบิกยาและเวชภัณฑ์มีใช้ยา ถึงกำหนดวันรับยา รพ.สต.ที่ ขอ รพ.สต.มารับใช้ โดยไม่ได้เช็คยาว่าใกล้หมดอายุหรือไม่ (วิธีแก้ปัญหา :ผู้รับผิดชอบงานเภสัช ก่อนเช็คยาเข้าคลัง ถ้ายาหมดอายุภายใน 6 เดือน ให้ทำหนังสือส่งคืนคลังยาโดยไม่ต้องมารับภาระ และคนไข้จะได้ทานยาที่มีคุณภาพโดยยาที่รับไปไม่ไปหมดอายุตอนอยู่กับคนไข้

๑.๒ การตรวจติดตามยืนยันวินิจฉัยกลุ่มสงสัยป่วยโรคความดันโลหิตสูง

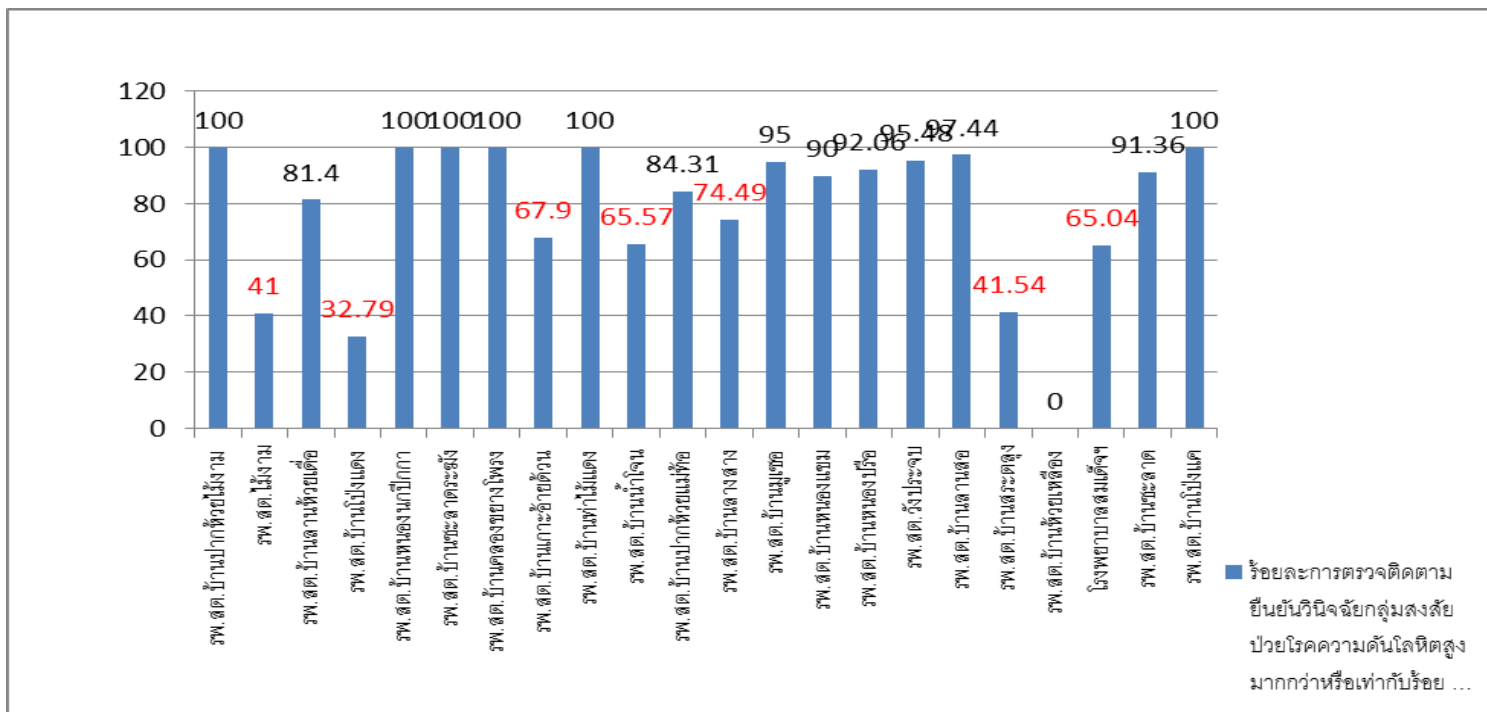
ร้อยละการตรวจติดตามยืนยันวินิจฉัยกลุ่มสงสัยป่วยโรคความดันโลหิตสูง มากกว่าหรือเท่ากับร้อยละ 80

เครือข่ายบริการสุขภาพ	รวมทั้งหมด		
	จำนวนผู้ป่วย	ได้รับการตรวจ	ร้อยละการตรวจ
รพ.สต.บ้านปากห้วยไ่ม้งาม	162	162	100
รพ.สต.ไ่ม้งาม	100	41	41
รพ.สต.บ้านลานห้วยเตือ	86	70	81.4
รพ.สต.บ้านโป่งแดง	61	20	32.79
รพ.สต.บ้านหนองนกกปีกกา	81	81	100
รพ.สต.บ้านชะลาดระซัง	43	43	100
รพ.สต.บ้านคลองขยางโพรง	79	79	100
รพ.สต.บ้านเกาะอ้ายตัน	81	55	67.9
รพ.สต.บ้านท่าไม้แดง	3	3	100
รพ.สต.บ้านน้ำโจน	244	160	65.57
รพ.สต.บ้านปากห้วยแม่ท้อ	51	43	84.31
รพ.สต.บ้านนางสง	98	73	74.49
รพ.สต.บ้านมุเขอ	40	38	95
รพ.สต.บ้านหนองแวม	110	99	90
รพ.สต.บ้านหนองปรือ	189	174	92.06
รพ.สต.วังประจบ	199	190	95.48
รพ.สต.บ้านลานสอ	39	38	97.44
รพ.สต.บ้านสระตลง	65	27	41.54
รพ.สต.บ้านห้วยเหลือง	0	0	0
โรงพยาบาลสมเด็จพระเจ้า	595	387	65.04
รพ.สต.บ้านชะลาด	81	74	91.36
รพ.สต.บ้านโป่งแค	140	140	100
รวม	2,547	1,997	78.41

ร้อยละการตรวจติดตามยืนยันวินิจฉัยกลุ่มสงสัยป่วยโรคความดันโลหิตสูง
มากกว่าหรือเท่ากับร้อยละ 80

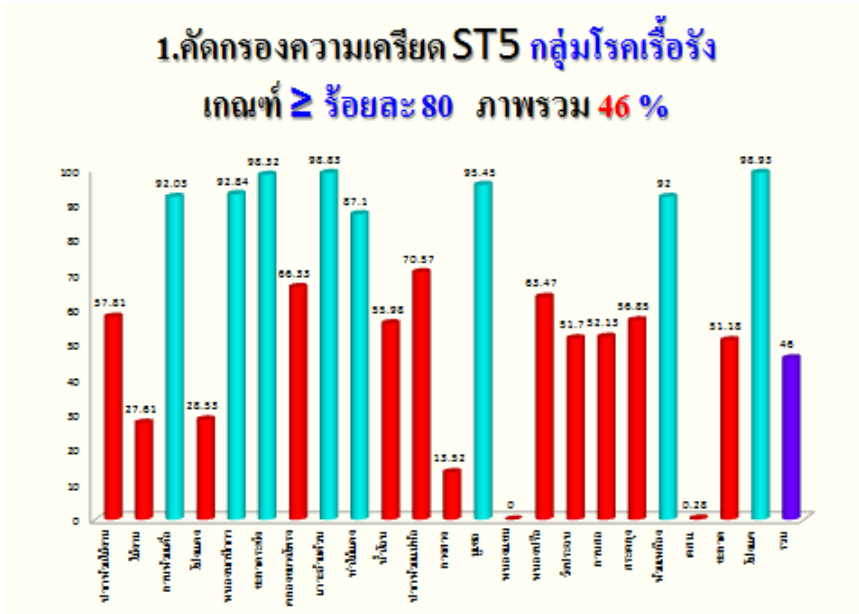
เครือข่ายบริการสุขภาพ	ร้อยละการตรวจติดตามยืนยันวินิจฉัยกลุ่ม สงสัยป่วยโรคความดันโลหิตสูง มากกว่า หรือเท่ากับร้อยละ 80
รพ.สต.บ้านปากห้วยไ่ม้งาม	100
รพ.สต.ไ่ม้งาม	41
รพ.สต.บ้านลานห้วยเตือ	81.4
รพ.สต.บ้านโป่งแดง	32.79
รพ.สต.บ้านหนองนกกปีกกา	100
รพ.สต.บ้านชะลาดระซัง	100
รพ.สต.บ้านคลองขยางโพรง	100
รพ.สต.บ้านเกาะอ้ายตัน	67.9
รพ.สต.บ้านท่าไม้แดง	100

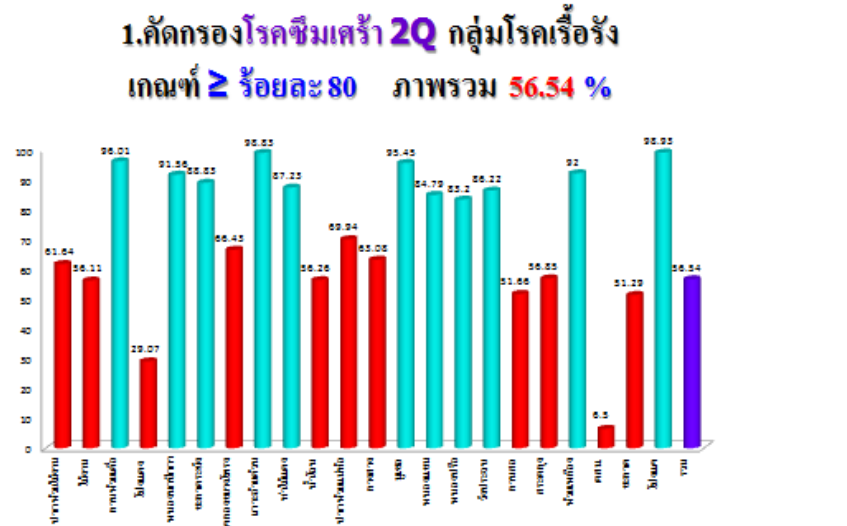
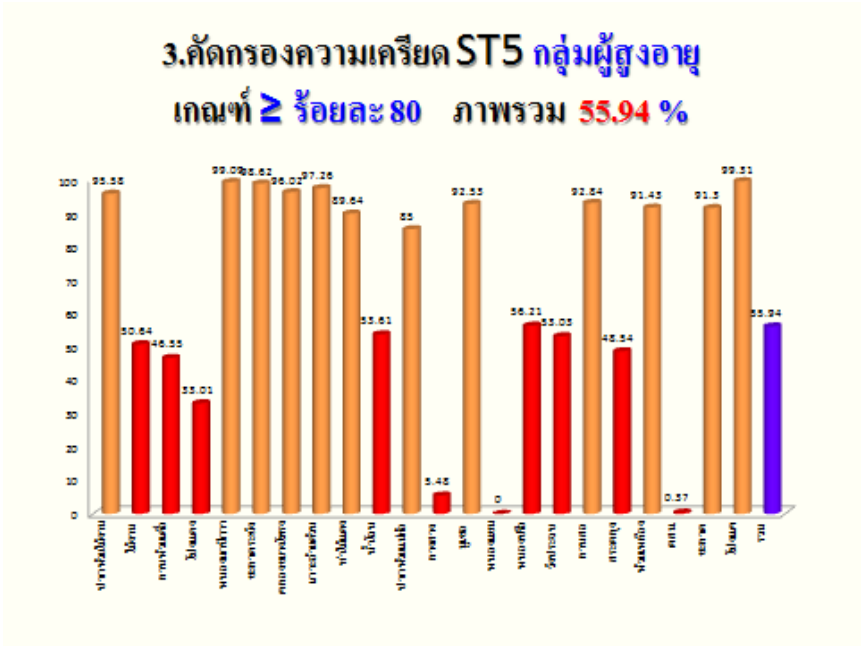
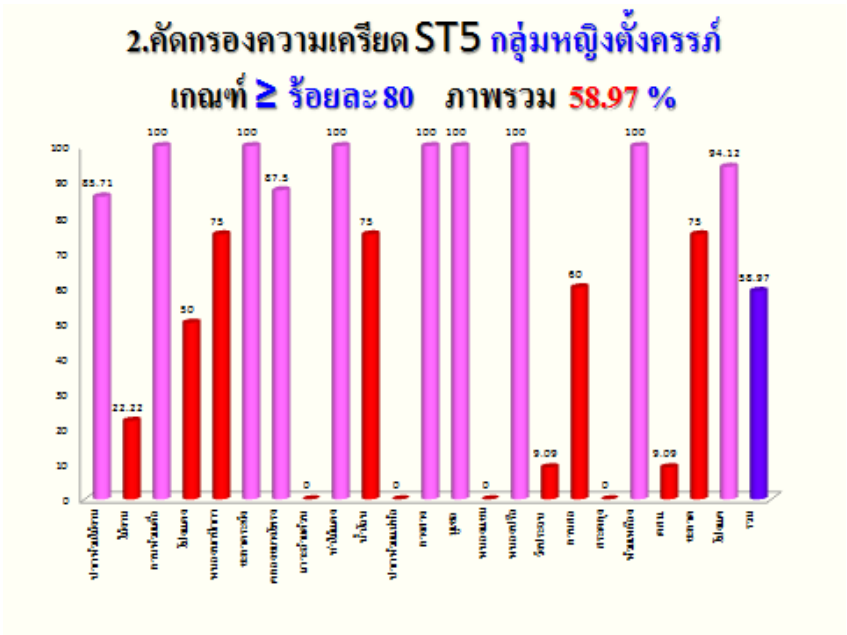
รพ.สต.บ้านน้ำโจน	65.57
รพ.สต.บ้านปากห้วยแม่ท้อ	84.31
รพ.สต.บ้านกลางสาง	74.49
รพ.สต.บ้านมุเขอ	95
รพ.สต.บ้านหนองแขม	90
รพ.สต.บ้านหนองปรือ	92.06
รพ.สต.วังประจบ	95.48
รพ.สต.บ้านลานสอ	97.44
รพ.สต.บ้านสระตลุง	41.54
รพ.สต.บ้านห้วยเหลียง	0
โรงพยาบาลสมเด็จพระ	65.04
รพ.สต.บ้านชะลาด	91.36
รพ.สต.บ้านโป่งแค	100
รวม	78.41



๒. งานคัดกรองมะเร็ง สุขภาพจิต โภชนาการ : คุณเกตพร สิงห์จู้

๒.๑ สรุปผลการคัดกรองสุขภาพจิต





แบบซักประวัติการตรวจ ATK for COVID-19 สำหรับกลุ่มเสี่ยง

ข้อมูลทั่วไป

ชื่อสกุล..... อายุ.....ปี น้ำหนัก.....กก. ส่วนสูง.....ซม.

อุณหภูมิ.....°C ความดันโลหิต...../..... mmHg ค่าออกซิเจนปลายนิ้ว.....%

ที่อยู่ปัจจุบัน..... หมายเลขโทรศัพท์.....

ประวัติเสี่ยงโควิด-19 มาจากพื้นที่เสี่ยง สัมผัสผู้ป่วยเสี่ยง/ติดเชื้อ

โรคประจำตัว โรคปอด COPD/โรคปอดเรื้อรังอื่นๆ โรคไตเรื้อรัง ตับแข็ง

โรคหัวใจและหลอดเลือด โรคหัวใจแต่กำเนิด โรคหลอดเลือดสมอง

เบาหวานที่ควบคุมไม่ได้ ภาวะภูมิคุ้มกันต่ำ อื่นๆระบุ.....

อาการที่พบ ระบุ

ผลการตรวจ ATK Negative Positive

จำแนกผู้ป่วย

สีเขียว

สีเหลือง

สีแดง

ระเบียบวาระที่ ๕ เรื่องแจ้งจากเจ้าหน้าที่สำนักงานสาธารณสุขอำเภอเมืองตาก

คุณไพฑูรย์ จิตเนาวรัตน์

๑. ตามหนังสือสำนักงานสาธารณสุขจังหวัดตาก เลขที่ ตก ๐๐๓๒.๐๐๑.๕/ว๒๑ ลงวันที่ ๑ ธันวาคม ๒๕๖๔ เรื่อง ขอความร่วมมือแต่งกายเครื่องแบบในการปฏิบัติราชการทุกวันจันทร์ และแต่งกายด้วยชุดผ้าไทยทุกวันอังคารและวันศุกร์

๒. มาตรการปลอดภัยสำหรับองค์กร (Covid Free Setting)

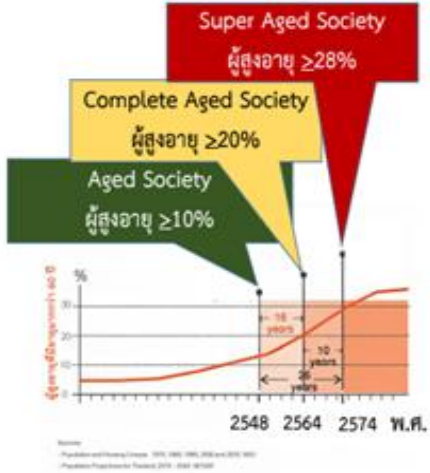
๓. อื่นๆ

คุณไฉนทัย จงนิมิตสถาพร

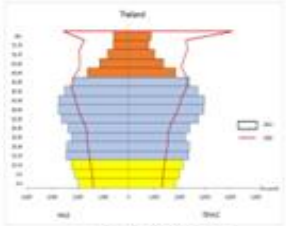
๑. การคัดกรองและประเมินสุขภาพผู้สูงอายุ



สถานการณ์/ปัญหา



การเปลี่ยนแปลงปิรามิดประชากรของประเทศไทย



พ.ศ. 2558 → 2093

- ปัจจุบันประเทศไทยมี ผู้สูงอายุ 12 ล้านคน
- ผู้สูงอายุที่ติดบ้านคิดเพียง 3 แสนคน และมีแนวโน้มเพิ่มขึ้นอย่างต่อเนื่อง
- ปัจจุบันมีระบบการดูแลระยะยาวสำหรับผู้สูงอายุที่มีภาวะพึ่งพิง
- การป้องกันภาวะติดบ้านคิดเพียง ยังมีระบบที่ไม่ชัดเจน

การคัดกรองสุขภาพผู้สูงอายุ



- ด้านการเคลื่อนไหวร่างกาย (MOBILITY LOSS)
- ด้านการขาดสารอาหาร (MALNUTRITION)
- ด้านการมองเห็น (VISUAL IMPAIRMENT)
- ด้านการได้ยิน (HEARING LOSS)
- ด้านภาวะซึมเศร้า (DEPRESSIVE SYMPTOMS)
- ด้านการกลั้นปัสสาวะ (URINARY INCONTINENCE)
- ด้านความคิดความจำ (COGNITIVE DECLINE)
- ด้านการปฏิบัติกิจวัตรประจำวัน (ADL)
- ด้านสุขภาพช่องปาก

สถานการณ์ผู้สูงอายุจังหวัดตาก

- จังหวัดตากมีประชากรผู้สูงอายุ (อายุมากกว่า ๖๐ ปี) จำนวน ๑๗,๑๑๑ คน
- ผู้สูงอายุเขตเทศบาลเมืองตาก จำนวน 1๑,7๕9 คน(ประกอบรวม 77,9๐1คน) คิดเป็นร้อยละ 21.๕1 ซึ่งเป็นสัดส่วนที่ถือว่าเข้าสู่ภาวะเป็นสังคมผู้สูงอายุอย่างสมบูรณ์
- ในปีงบประมาณ ๒๕๖4 ผู้สูงอายุเขตเทศบาลเมือง จ.ตาก ได้รับการคัดกรองและประเมินสุขภาพผู้สูงอายุในระดับต่าง ๆ ดังนี้ (น.ก.๒๕๖๔, ๒๕๖4)
 - คัดกรองโรคความดันโลหิตสูง ร้อยละ 47.79
 - คัดกรองเบาหวาน ร้อยละ ๑๐.4๖
 - คัดกรองความเสี่ยงโรคหัวใจและหลอดเลือด ร้อยละ 4๒.๑๐
 - คัดกรองสุขภาพช่องปาก ร้อยละ ๑๑.71
 - คัดกรองภาวะสมองเสื่อม ร้อยละ ๑๒.2๑ (ปีงบประมาณ ๒๕๖๓)
 - คัดกรองภาวะซึมเศร้า 2๑ ร้อยละ ๑๑.๑๐
 - คัดกรองภาวะข้อเข่าเสื่อม ร้อยละ ๑4.๑๖

- ประเด็นที่ 4: สุขภาพกลุ่มวัย สุขภาพจิต
- บูรณาการดูแลสุขภาพผู้สูงอายุ



สุขภาพผู้สูงอายุ

▷ หน่วยงานรับผิดชอบหลัก : กรมการแพทย์
 ▷ หน่วยงานรับผิดชอบร่วม : กรมอนามัย กรมสุขภาพจิต กรมควบคุมโรค กรมการแพทย์แผนบไทยและภาวะแพทย์ทางเรือ กรมสนับสนุนบริการสุขภาพ กรมร.

ตัวชี้วัด :

- ร้อยละ 50 ของผู้สูงอายุมีพฤติกรรมสุขภาพที่พึงประสงค์
- อย่างน้อยร้อยละ 30 ของผู้สูงอายุที่ผ่านการคัดกรองว่ามีความเสี่ยงต่อการเกิดภาวะสมองเสื่อมหรือภาวะหกล้มได้รับการดูแลรักษาในคลินิกผู้สูงอายุ
- ร้อยละ 98 ของตำบลที่มีระบบการส่งเสริมสุขภาพดูแลผู้สูงอายุระยะยาว (Long Term Care) ในชุมชนผ่านเกณฑ์

(ได้รับการประเมินคัดกรองผ่าน Sive book Applications)

รายงานผลโดยผ่าน website คลินิกผู้สูงอายุ ของสถาบันเวชศาสตร์ผู้สูงอายุ กรมการแพทย์

- โปรแกรม Aging Health Data



Aging Health Data
ข้อมูลสุขภาพผู้สูงอายุ

Home เกี่ยวกับโครงการ download เอกสารสื่อรณรงค์ ข่าวสาร ติดต่อ

เข้าสู่ระบบ. เกี่ยวกับโครงการ

ชื่อผู้ใช้งาน:

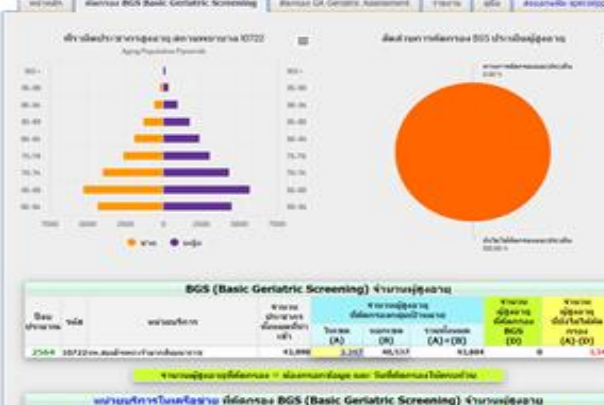
รหัสผ่าน:

เข้าสู่ระบบ

กระทรวงสาธารณสุขมีนโยบายการส่งเสริมและพัฒนาระบบสุขภาพผู้สูงอายุ โดยสนับสนุนให้ภาคีที่เกี่ยวข้องดำเนินงานตั้งแต่ปี พ.ศ. 2557 โดยมีเป้าหมายการบรรลุผลตามยุทธศาสตร์สุขภาพไทยก้าวไกลซึ่งมุ่งเน้นการดูแลสุขภาพและวัยชราของผู้สูงอายุ ได้แก่ การดูแลสุขภาพผู้สูงอายุอย่างยั่งยืน การให้บริการแก่ผู้สูงอายุและโรคที่เกี่ยวข้องผู้สูงอายุ และงานวิจัยสุขภาพผู้สูงอายุที่มีคุณภาพและมีความได้จากการแลกเปลี่ยนเรียนรู้ระหว่างกันเป็นมาตรฐานเดียวกัน เพื่อขยายอำนาจ ผลการให้บริการที่ยั่งยืนและยั่งยืนสู่ผู้สูงอายุที่มีคุณภาพ และภาคีที่เกี่ยวข้องนำไปใช้ประโยชน์ได้อย่างมีประสิทธิภาพและสามารถบูรณาการการทำงานร่วมกัน และการจัดการทรัพยากรของภาคีที่เกี่ยวข้องและวิจัยเชิงบูรณาการตามยุทธศาสตร์สุขภาพผู้สูงอายุ

Aging Health Data © 2017 "โปรแกรมให้บริการประเมินความเสี่ยงการตกเตียงผู้สูงอายุ" สืบค้นจาก กรมการแพทย์ กระทรวงสาธารณสุข
 สถาบันเวชศาสตร์ผู้สูงอายุ กรมการแพทย์ (Institute Of Geriatric Medicine)
 geriatricmed Department of Medical Services, Ministry of Public Health
 ปีพิมพ์: 12839 ๙๙ / ๑๒๗๗๗ 1 ๙๙

- โปรแกรม Aging Health Data



หน้าหลัก | **สถานะ BGS Basic Geriatric Screening** | สถานะ GI Geriatric Assessment | ข่าวสาร | คู่มือ | ดาวน์โหลดเอกสาร

จำนวนผู้สูงอายุที่ลงทะเบียน BGS: 10722
 จำนวนผู้สูงอายุที่ลงทะเบียน GI: 10722

ปีงบประมาณ	ปีงบประมาณ	จำนวนผู้สูงอายุที่ลงทะเบียน BGS		จำนวนผู้สูงอายุที่ลงทะเบียน GI	
		(A)	(B)	(A)+(B)	(C)+(D)
2564	10722	61,096	3,203	64,300	6,884

▶ จำนวนผู้สูงอายุที่ลงทะเบียน BGS
▶ จำนวนผู้สูงอายุที่ลงทะเบียน GI

หน่วยงานที่รับผิดชอบ สถานะ BGS (Basic Geriatric Screening) จำนวนผู้สูงอายุ
 กรมการแพทย์: 61,096 | กรมสุขภาพจิต: 3,203 | กรมควบคุมโรค: 64,300 | กรมการแพทย์แผนบไทยและภาวะแพทย์ทางเรือ: 6,884



โรงพยาบาลสมเด็จพระเจ้าตากสินมหาราช

สมุดบันทึกสุขภาพผู้สูงอายุ



BLUE BOOK Application

แอปพลิเคชัน **สมุดบันทึกสุขภาพผู้สูงอายุ**



โรงพยาบาลสมเด็จพระเจ้าตากสินมหาราช

สมุดบันทึกสุขภาพผู้สูงอายุ



โรงพยาบาลสมเด็จพระเจ้าตากสินมหาราช

คลินิกผู้สูงอายุ รพ.สมเด็จพระเจ้าตากสินมหาราช



ให้บริการตรวจประเมินสุขภาพผู้สูงอายุ
วันอังคาร และวันพุธ
เวลา 8.30 - 12.00 น.
ณ Wellness Center ชั้น 3 อาคารผู้ป่วยนอก

โรงพยาบาลสมเด็จพระเจ้าตากสินมหาราช
SOMDEPHRAJADILIN MAHARAJ HOSPITAL

คลินิกผู้สูงอายุ

- บริการทั่วไป**
 - พบ ผู้ป่วย
 - ตรวจ 24 ชม
 - สาขาอื่นๆ : การรับส่งยา, เติมน้ำเกลือ, ไม้เท้าช่วยเดิน
 - ไม่รับผู้รับฝากผู้ป่วย
 - ส่งต่อจากหอผู้ป่วย : การรับส่งยา, เติมน้ำเกลือ, ไม้เท้าช่วยเดิน
- บริการพิเศษบริการผู้ป่วย**
 - ADL, IADL, GDS, MMSE, TUG, ฯลฯ, ตรวจพิเศษ
 - บริการ 24 ชม
- บริการการดูแลผู้ป่วยที่บ้าน**
 - สาขา 10000-00000 โทร 02-000-0000
 - บริการ 24 ชม
- บริการรับส่งยา**
 - 24 ชม - 24 ชมพิเศษ (เฉพาะผู้ป่วยที่ส่งยา)
- บริการพิเศษเฉพาะ**
 - ส่งยาและรับยา 24 ชม (เฉพาะผู้ป่วยที่ส่งยา)
 - รับส่งยา 24 ชมพิเศษ (เฉพาะผู้ป่วยที่ส่งยา)

คลินิกผู้สูงอายุ
คลินิกผู้สูงอายุ
ให้บริการแก่ผู้ป่วยสูงอายุ (อายุ 65 ปีขึ้นไป) ที่มีความเสี่ยงต่อการเกิดภาวะสมองเสื่อมหรือภาวะหลงผิด และได้รับการดูแลโดยทีมแพทย์ผู้เชี่ยวชาญ

- บริการปรึกษาและตรวจ 24 ชม (เฉพาะผู้ป่วยที่ส่งยา)
- บริการ 24 ชม (เฉพาะผู้ป่วยที่ส่งยา)
- บริการ 24 ชม (เฉพาะผู้ป่วยที่ส่งยา)
- บริการ 24 ชม (เฉพาะผู้ป่วยที่ส่งยา)



สถานที่ให้บริการคลินิกผู้สูงอายุ

- ชั้น 10 อาคาร 10000 โทร 02-000-0000
- ชั้น 10 อาคาร 10000 โทร 02-000-0000
- ชั้น 10 อาคาร 10000 โทร 02-000-0000

โรงพยาบาลสมเด็จพระเจ้าตากสินมหาราช
SOMDEPHRAJADILIN MAHARAJ HOSPITAL

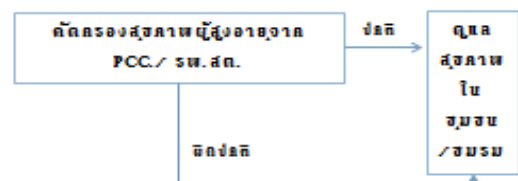
ร้อยละของผู้สูงอายุที่ผ่านการคัดกรอง พบว่าเสี่ยงต่อการเกิดภาวะสมองเสื่อมหรือภาวะหลงผิด และได้รับการดูแลรักษาในคลินิกผู้สูงอายุ (ปีงบประมาณ ร้อยละ 30)

ตัวชี้วัด	คุณภาพกลุ่มวัย + คุณภาพชีวิต	เป้า	ผล
ปีงบประมาณ 64	ปีงบประมาณ 65	เป้า	ผล
ตัวชี้วัด 1	ร้อยละของผู้สูงอายุที่ผ่านการคัดกรองและพบว่าเป็นภาวะสมองเสื่อมและได้รับการดูแลรักษาในคลินิกผู้สูงอายุ	≥ 30	30
A	จำนวนผู้สูงอายุที่มีความเสี่ยงต่อการเกิดภาวะสมองเสื่อมและได้รับการดูแลรักษาในคลินิกผู้สูงอายุ		
B	จำนวนผู้สูงอายุทั้งหมดที่ได้รับการคัดกรองและมีความเสี่ยงต่อการเกิดภาวะสมองเสื่อม		
สูตรคำนวณ = (A/B) x 100			
ตัวชี้วัด 2	ร้อยละของผู้สูงอายุที่ผ่านการคัดกรองและพบว่าเป็นภาวะสมองเสื่อมและได้รับการดูแลรักษาในคลินิกผู้สูงอายุ	≥ 30	30
C	จำนวนผู้สูงอายุที่มีความเสี่ยงต่อการเกิดภาวะสมองเสื่อมและได้รับการดูแลรักษาในคลินิกผู้สูงอายุ		
D	จำนวนผู้สูงอายุทั้งหมดที่ได้รับการคัดกรองและมีความเสี่ยงต่อการเกิดภาวะสมองเสื่อม		
สูตรคำนวณ = (C/D) x 100			

ข้อมูล อ.เมืองตาก จาก HDC	จำนวน ผู้สูงอายุ (คน)	สมองเสื่อม		ภาวะหลงผิด	
		คัดกรอง	ยึดปกติ	คัดกรอง	ยึดปกติ
ปีงบประมาณ 2564	16,759	13,949 (83.2 %)	214	14,180 (84.6 %)	903
ปีงบประมาณ 2565 ไตรมาสที่ 1	17,932	9,214 (51.38 %)	13	9,217 (51.4 %)	193

โรงพยาบาลสมเด็จพระเจ้าตากสินมหาราช
SOMDEPHRAJADILIN MAHARAJ HOSPITAL

BLUE BOOK Application
แอปพลิเคชัน สนับสนุนที่สุขภาพผู้สูงอายุ



ข้อมูลการคัดกรองเบื้องต้น ?

คลินิกผู้สูงอายุ, ต.สม.

พบแพทย์เฉพาะทาง/ ดูแลในคลินิกผู้สูงอายุ/

คุณมลวรรณ ใจคุ้มเก่า

งานส่งเสริมฯ

๑. สสอ.เมืองตากได้รับแจ้ง จากสำนักงานสาธารณสุขจังหวัดตาก โดยเขตสุขภาพที่ ๒ ขอเชิญผู้รับผิดชอบงานควบคุมป้องกันโรคขาดสารไอโอดีนของ รพ.สต.ทุกแห่ง เข้าร่วมประชุม เรื่อง รับการเยี่ยมเสริมพลังการดำเนินงานโครงการควบคุมป้องกันโรคขาดสารไอโอดีน เพื่อแลกเปลี่ยนเรียนรู้ประสบการณ์การดำเนินงาน และคืนข้อมูลผลการตรวจปัสสาวะของหญิงตั้งครรภ์ ในวันอังคารที่ ๑๐ พฤษภาคม ๒๕๖๕ เวลา ๐๙.๐๐ - ๑๒.๐๐ น. ณ ห้องประชุมสำนักงานสาธารณสุขจังหวัดตาก (ค่าใช้จ่ายเบิกจากต้นสังกัด)

นางสาวกัญญนันท์ เพียรณานันท์

งานควบคุมโรค

งานควบคุมโรคขอแจ้งคณะกรรมการบริหาร สำนักงานสาธารณสุขอำเภอเมืองตาก เพื่อทราบ การดำเนินการตามโครงการอบรมเจ้าหน้าที่ในหน่วยปฏิบัติการควบคุมโรคติดต่อ อำเภอเมืองตาก ปี ๒๕๖๕

ข้อเสนอ

๑. ระยะเวลาการอบรมตามโครงการเป็นเวลา ๓ วัน
๒. คณะวิทยากรจากสำนักงานควบคุมโรคติดต่อเขต ๒ จังหวัดพิษณุโลก
๓. การอบรมเป็นการอบรมเชิงปฏิบัติการมีการฝึกปฏิบัติในการตรวจ Nasal swab test
๔. ผู้ผ่านการอบรมจะได้รับใบประกาศ CDCU
๕. กำหนดการอบรมในวันที่ ๒๕ - ๒๗ เมษายน พ.ศ. ๒๕๖๕ สถานที่อบรมคือ สำนักงานสาธารณสุขอำเภอเมืองตาก
๖. ขอให้ที่มีรายชื่อเข้าร่วมอบรมโดยพร้อมเพรียงกัน

ระเบียบวาระที่ ๖ เรื่องแจ้งจาก รพ.สต.

ไม่มีวาระการประชุม

ระเบียบวาระที่ ๗ เรื่องอื่น ๆ

ไม่มีวาระการประชุม

นางสาวมณฑิชา กล่อมเกลี้ยง
นายไพฑูรย์ จิตเนรัตน์

ผู้บันทึกการประชุม
ผู้ตรวจสอบ

