

แบบรายงานสรุปผลการประชุม
การจัดทำแผนบริหารความเสี่ยงการทุจริต ประจำปีงบประมาณ ๒๕๖๗

เรียน สาธารณสุขอำเภอเมืองตาก

ตามที่ กลุ่มงานบริหาร สำนักงานสาธารณสุขอำเภอเมืองตาก ได้จัดประชุมบุคลากร สังกัดสำนักงานสาธารณสุขอำเภอเมืองตาก เพื่อจัดทำแผนบริหารความเสี่ยงการทุจริต ประจำปีงบประมาณ ๒๕๖๗ ในวันที่ ๗ กุมภาพันธ์ ๒๕๖๗ ตั้งแต่เวลา ๑๓.๐๐ น. - ๑๖.๓๐ น. ณ ห้องประชุมสำนักงานสาธารณสุขอำเภอเมืองตาก นั้น

ผลการดำเนินการประชุม

- ๑) จำนวนผู้เข้าร่วมประชุม จำนวน ๗๗ คน ตามเป้าหมายที่ตั้งไว้
- ๒) บุคลากรมีการแลกเปลี่ยนเรียนรู้ และเสนอคิดในเรื่องการจัดทำแผนบริหารความเสี่ยงการทุจริต ประจำปี ๒๕๖๖
- ๓) ทีมงาน ดำเนินการจัดทำเอกสาร แผนบริหารความเสี่ยงการทุจริต ประจำปี ๒๕๖๗ เพื่อพิจารณา ตามเอกสารที่แนบมาพร้อมนี้

จึงเรียนมาเพื่อโปรดทราบ และพิจารณา



(นายสรรเพชร รัตนภักดีดีกุล)
เจ้าพนักงานสาธารณสุขอาวุโส
ผู้รับผิดชอบโครงการ

รายงานการประชุมเจ้าหน้าที่สาธารณสุขอำเภอเมืองตาก
ครั้งที่ ๒/๒๕๖๗ วันที่ ๗ กุมภาพันธ์ ๒๕๖๗ เวลา ๐๙.๐๐ น.
ณ ห้องประชุมสำนักงานสาธารณสุขอำเภอเมืองตาก

ผู้เข้าประชุม

๑. นายธวัชชัย	คำแก้ว	สาธารณสุขอำเภอเมืองตาก	สสอ.เมืองตาก
๒. นายณรงค์ฤทธิ์	อามาตย์ชาติ	นักวิชาการสาธารณสุขชำนาญการ	สสอ.เมืองตาก
๓. นางกมลวรรณ	ใจคุ้มเก่า	นักวิชาการสาธารณสุขชำนาญการ	สสอ.เมืองตาก
๔. นางสาวทัชชา	คู่ยสว่าง	นักวิชาการสาธารณสุขชำนาญการ	สสอ.เมืองตาก
๕. นางสาวกัญญนันท์	เพียรณานันท์	นักวิชาการสาธารณสุขชำนาญการ	สสอ.เมืองตาก
๖. นางสาวณัฐกานต์	เครือมี	นักวิชาการสาธารณสุขปฏิบัติการ	สสอ.เมืองตาก
๗. นางกัญญณัชช	เทอดโยธิน	พยาบาลวิชาชีพชำนาญการ	สสอ.เมืองตาก
๘. นางดรุณี	ม่วงมิตร	เจ้าพนักงานธุรการชำนาญงาน	สสอ.เมืองตาก
๙. นางมนธิชา	กลุ่มเกลี้ยง	พนักงานธุรการ	สสอ.เมืองตาก
๑๐. นางสาวมณฑกร	ครองดี	เจ้าพนักงานสาธารณสุข	สสอ.เมืองตาก
๑๑. นายนพพร	ยะเมา	เจ้าพนักงานสาธารณสุขชำนาญงาน	รพ.สต.บ้านชะลาด
๑๒. นายกิติชัย	พรหมมินทร์	นักวิชาการสาธารณสุขชำนาญการ	รพ.สต.บ้านชะลาด
๑๓. นางสาวนิชาภา	สุริยะมณี	พยาบาลวิชาชีพปฏิบัติการ	รพ.สต.บ้านชะลาด
๑๔. นางพัชรา	งามนนท์	เจ้าพนักงานทันตสาธารณสุขชำนาญงาน	รพ.สต.บ้านชะลาด
๑๕. นางสาวสุมิตรา	ทับประดิษฐ์	เจ้าพนักงานสาธารณสุข	รพ.สต.บ้านชะลาด
๑๖. นายนิพนธ์	เกิดผล	พยาบาลวิชาชีพชำนาญการ	รพ.สต.บ้านปากห้วยแม่ท้อ
๑๗. นางสาวกุลนิษฐ์	คำภีระแปง	นักวิชาการสาธารณสุข	รพ.สต.บ้านปากห้วยแม่ท้อ
๑๘. นางสาวนันทนา	พิ่งอินทร์	พยาบาลวิชาชีพชำนาญการ	รพ.สต.บ้านหนองปรือ
๑๙. นางสาวชลธิพร	แสนปากดี	นักวิชาสาธารณสุขปฏิบัติการ	รพ.สต.บ้านหนองปรือ
๒๐. นางสาวนฤมล	สาตร์รอด	นักวิชาสาธารณสุขชำนาญการ	รพ.สต.บ้านหนองปรือ
๒๑. นางสาวสุภัค	หม่องแดง	เจ้าพนักงานสาธารณสุขชำนาญงาน	รพ.สต.บ้านหนองปรือ
๒๒. นางกรกมล	พุ่มพวง	เจ้าพนักงานทันตสาธารณสุขชำนาญงาน	รพ.สต.บ้านหนองปรือ
๒๓. นางนภาพร	วงศ์ขมิ้น	นักวิชาการสาธารณสุขชำนาญการ	รพ.สต.บ้านหนองแถม
๒๔. นางสาวพรกนก	จงกลุ่ม	นักวิชาการสาธารณสุข	รพ.สต.บ้านหนองแถม
๒๕. นายประยุกต์ศาสตร์	มณีวงษ์	นักวิชาการสาธารณสุขชำนาญการพิเศษ	รพ.สต.บ้านลานสาาง
๒๖. นางสังวาลย์	ยะนาวงค์	พยาบาลวิชาชีพชำนาญการ	รพ.สต.บ้านลานสาาง
๒๗. นางวริดา	บุญลือ	พยาบาลวิชาชีพชำนาญการ	รพ.สต.บ้านลานสาาง
๒๘. นางสาววันดา	สันติพงษ์	นักวิชาการสาธารณสุข	รพ.สต.บ้านลานสาาง
๒๙. นางสาวจิรวรรณ	จันทราภิรมย์	พยาบาลวิชาชีพชำนาญการ	รพ.สต.บ้านมุเซอ
๓๐. นางสาวปัทมา	ใจแสน	พยาบาลวิชาชีพปฏิบัติการ	รพ.สต.บ้านมุเซอ
๓๑. นางสาวปิยธิดา	แสงพันธุ์	นักวิชาการสาธารณสุข	รพ.สต.บ้านมุเซอ
๓๒. นางสาวแสนแก้ว	พรหมมินทร์	นักวิชาการสาธารณสุข	รพ.สต.บ้านมุเซอ
๓๓. นางปริมใจ	ทองคำ	พยาบาลวิชาชีพชำนาญการ	รพ.สต.ไม้งาม

๓๔.นางสุพิชฌาย์	อุงศิริสาโรช	พยาบาลวิชาชีพปฏิบัติการ	รพ.สต.ไม้้งาม
๓๕.นางสาวจุฑามาศ	แย้มแบน	นักวิชาการสาธารณสุข	รพ.สต.ไม้้งาม
๓๖.นางสาวสุธาวัลย์	ปิ่นตบแต่ง	แพทย์แผนไทย	รพ.สต.ไม้้งาม
๓๗.นางสุรัตนา	อินทรฉิม	เจ้าพนักงานสาธารณสุขชำนาญงาน	รพ.สต.บ้านเกาะอ้ายด้วน
๓๘.นายเกริกเกียรติ	กลุ่มเกลี้ยง	พยาบาลวิชาชีพชำนาญการ	รพ.สต.บ้านเกาะอ้ายด้วน
๓๙.นางสาวจิราพร	ทุมสิทธิ์	เจ้าพนักงานสาธารณสุข	รพ.สต.บ้านเกาะอ้ายด้วน
๔๐.นางสาวกาญจนา	กอนฉลาด	พยาบาลวิชาชีพชำนาญการ	รพ.สต.บ้านน้ำโจน
๔๑.นางอุดมพร	คุ้มฤทธิ	พยาบาลวิชาชีพชำนาญการ	รพ.สต.บ้านน้ำโจน
๔๒.นางสาวกัลยา	ไชยวงศ์	นักวิชาการสาธารณสุขปฏิบัติการ	รพ.สต.บ้านน้ำโจน
๔๓.นายชรินทร์	กันคุ้ม	เจ้าพนักงานสาธารณสุข	รพ.สต.บ้านน้ำโจน
๔๔.นางสุจิตรา	สีบสายสิริสิน	เจ้าพนักงานสาธารณสุข	รพ.สต.บ้านน้ำโจน
๔๕.นางรัชนีย์	บุญต่อ	นักวิชาการสาธารณสุขชำนาญการ	รพ.สต.บ้านท่าไม้แดง
๔๖.นางอุมา	จันทร์นิธิ	พยาบาลวิชาชีพชำนาญการ	รพ.สต.บ้านท่าไม้แดง
๔๗.นางสาวอารียา	ชูดี	พยาบาลวิชาชีพปฏิบัติการ	รพ.สต.บ้านท่าไม้แดง
๔๘.นางสาวทัศนีย์วรรณ	คำพิระแปง	เจ้าพนักงานสาธารณสุขชำนาญงาน	รพ.สต.บ้านท่าไม้แดง
๔๙.นางสาวฉิมฉัตต์	ทำสุข	นักวิชาการสาธารณสุขปฏิบัติการ	รพ.สต.บ้านท่าไม้แดง
๕๐.นางสาวภักธิษา	สุวพิชญ์เศษกุล	นักวิชาการสาธารณสุข	รพ.สต.บ้านท่าไม้แดง
๕๑.นายปรมินทร์	ทีอุต	นักวิชาการสาธารณสุขชำนาญการพิเศษ	รพ.สต.บ้านคลองข่างโพรง
๕๒.นางวิภาภรณ์	ทิพพะหา	พยาบาลวิชาชีพชำนาญการ	รพ.สต.บ้านคลองข่างโพรง
๕๓.นายณัฐวุฒิ	บุญปิ่น	พยาบาลวิชาชีพชำนาญการ	รพ.สต.บ้านคลองข่างโพรง
๕๔.นางสมคิด	จันทกล้า	นักวิชาการสาธารณสุขชำนาญการ	รพ.สต.บ้านคลองข่างโพรง
๕๕.นายชยพร	แหงบุญ	เจ้าพนักงานสาธารณสุข	รพ.สต.บ้านคลองข่างโพรง
๕๖.นายฐากร	ดอยแก้วขาว	นักวิชาการสาธารณสุข	รพ.สต.บ้านคลองข่างโพรง
๕๗.นายสุพรรณ	ปิ่นตาแก้ว	แพทย์แผนไทย	รพ.สต.บ้านคลองข่างโพรง
๕๘.นายพิสิษฐ์	แจ็กพ่วง	เจ้าพนักงานสาธารณสุขชำนาญงาน	รพ.สต.บ้านลานห้วยเตือ
๕๙.นางสุวรรณา	แสงลพ	เจ้าพนักงานสาธารณสุขชำนาญงาน	รพ.สต.บ้านลานห้วยเตือ
๖๐.นางอมรรัตน์	ไก่อแก้ว	พยาบาลวิชาชีพชำนาญการ	รพ.สต.บ้านหนองนกปีกกา
๖๑.นางสาวปิยะรัตน์	ดีเมฆ	นักวิชาการสาธารณสุข	รพ.สต.บ้านหนองนกปีกกา
๖๒.นายรุ่งโรจน์	จุลภาคี	เจ้าพนักงานสาธารณสุขอาวุโส	รพ.สต.บ้านวังประจบ
๖๓.นางสาวสุชาดา	เหลือบบุญนุ่ม	พยาบาลวิชาชีพปฏิบัติการ	รพ.สต.บ้านวังประจบ
๖๔.นางสาวกัลยรัตน์	สีบสายจันทร์	นักวิชาการสาธารณสุขปฏิบัติการ	รพ.สต.บ้านวังประจบ
๖๕.นางรวีวรรณ	ไพบูลย์	เจ้าพนักงานสาธารณสุขชำนาญงาน	รพ.สต.บ้านวังประจบ
๖๖.นางสาวณัฐชยา	จันทร์เอี่ยม	เจ้าพนักงานสาธารณสุข	รพ.สต.บ้านวังประจบ
๖๗.นางสุปรานี	จันทร์ฉาย	เจ้าพนักงานสาธารณสุขชำนาญงาน	รพ.สต.บ้านลานสอ
๖๘.นางสาวพรกนก	ปานดำ	นักวิชาการสาธารณสุข	รพ.สต.บ้านลานสอ
๖๙.นางนฤมล	อิมเอี่ยม	เจ้าพนักงานสาธารณสุข	รพ.สต.บ้านลานสอ
๗๐.นายวีรวุฒิ	กาวิระ	นักวิชาการสาธารณสุขชำนาญการ	รพ.สต.บ้านโป่งแค
๗๑.นางสุพรรณษา	กาวิระ	พยาบาลวิชาชีพชำนาญการ	รพ.สต.บ้านโป่งแค

๗๒.นางสาวปัทมรา	เครื่องกลัด	นักวิชาการสาธารณสุข	รพ.สต.บ้านโป่งแค
๗๓.นางสาวปวีณา	บัวจันทร์	นักวิชาการสาธารณสุข	รพ.สต.บ้านโป่งแค
๗๔.นางสาวชลธิชา	จอยแปลง	นักวิชาการสาธารณสุขชำนาญการ	รพ.สต.บ้านชะลาดระฆัง
๗๕.นางสาวนาดยา	ธรรมปัญญา	พยาบาลวิชาชีพปฏิบัติการ	รพ.สต.บ้านชะลาดระฆัง
๗๖.นายวีร์รัตน์	คลัง	เจ้าพนักงานสาธารณสุขชำนาญงาน	รพ.สต.บ้านห้วยเหลื่อง
๗๗.นางสาวพนิชา	นวลใย	นักวิชาการสาธารณสุข	รพ.สต.บ้านห้วยเหลื่อง

ผู้เข้าร่วมประชุม

๑.นายสำเริง	แหงมมา	นักวิชาการสาธารณสุขชำนาญการ	รพ.สต.บ้านโป่งแดง
๒.นายสมนึก	พึ่งพรม	นักวิชาการสาธารณสุขชำนาญการ	รพ.สต.บ้านโป่งแดง
๓.นางสาวอรุวารรณ	อุดด้วง	พยาบาลวิชาชีพชำนาญการ	รพ.สต.บ้านโป่งแดง

ผู้ไม่เข้าประชุม

๑.นางสายไต่	อีแวนส์	นักวิชาการสาธารณสุขชำนาญการ	รพ.สต.บ้านชะลาด
๒.นายสรรเพชร	รัตนภักดิ์ดีกุล	เจ้าพนักงานสาธารณสุขอาวุโส	รพ.สต.บ้านหนองปรือ
๓.นางวิสาข์	อามาศย์ชาติ	พยาบาลวิชาชีพชำนาญการ	รพ.สต.บ้านหนองแถม
๔.นายบุญเทียม	ทองคำ	นักวิชาการสาธารณสุขชำนาญการพิเศษ	รพ.สต.ไม้งาม
๕.นางปาริชาติ	บุญपाल	นักวิชาการสาธารณสุขชำนาญการ	รพ.สต.ไม้งาม
๖.นางวาสนา	พงษ์เผ่า	พยาบาลวิชาชีพชำนาญการ	รพ.สต.ไม้งาม
๗.นางอนุสรณ์ฤทัย	ทองเต็ม	เจ้าพนักงานทันตสาธารณสุขชำนาญงาน	รพ.สต.ไม้งาม
๘.นายประวิทย์	พรมมิ	เจ้าพนักงานสาธารณสุขชำนาญงาน	รพ.สต.ไม้งาม
๙.นางสาวจุฑาทพร	ยมเกิด	เจ้าพนักงานสาธารณสุขชำนาญงาน	รพ.สต.ไม้งาม
๑๐.นางสาวบุษยา	สุทธีวงศ์กุล	พยาบาลวิชาชีพชำนาญการ	รพ.สต.บ้านคลองข่างโพรง
๑๑.นางสุภาวดี	ทวีคำ	เจ้าพนักงานสาธารณสุขชำนาญงาน	รพ.สต.บ้านคลองข่างโพรง
๑๒.นางขวัญเรือน	แสงเจริญ	พยาบาลวิชาชีพชำนาญการ	รพ.สต.บ้านลานห้วยเตือ
๑๓.นางสาววิภาวดี	ทำสีนาค	นักวิชาการสาธารณสุขปฏิบัติการ	รพ.สต.บ้านหนองนกปีกกา
๑๔.นายพิพัฒน์	มันคงพิพัฒน์	ผู้ช่วยเจ้าหน้าที่สาธารณสุข	รพ.สต.บ้านห้วยเหลื่อง

เริ่มประชุม เวลา ๐๙.๐๐ น.

ประธานกล่าวเปิดการประชุมและดำเนินการประชุมตามระเบียบวาระ ดังนี้

ระเบียบวาระก่อนการประชุม

- เขตสุขภาพที่ ๒ พิษณุโลก ได้จัดทำใบประกาศนียบัตรมอบให้กับผู้ผ่านการอบรมพัฒนาความรู้และทักษะของแพทย์ปฏิบัติงานสาขาเวชศาสตร์ครอบครัวและทีมสหวิชาชีพ ที่ปฏิบัติงานในหน่วยปฐมภูมิ เขตสุขภาพที่ ๒ รุ่นที่ ๑/๒๕๖๖ ในระหว่างวันที่ ๓ - ๔ กรกฎาคม ๒๕๖๖ จำนวน ๕ ท่าน ดังนี้

- | | | |
|-------------------|------------|------------------------|
| ๑) นางสาวนันทนา | พิ่งอินทร์ | รพ.สต.บ้านหนองปรือ |
| ๒) นางวิภาภรณ์ | ทิพพะหา | รพ.สต.บ้านคลองข่างโพรง |
| ๓) นางวาสนา | พงษ์เฝ้า | รพ.สต.ไม้งาม |
| ๔) นางสุพรรณษา | กาวิระ | รพ.สต.บ้านโป่งแค |
| ๕) นางสาวณัฐกานต์ | เครือมี | รพ.สต.บ้านลานสาาง |

ระเบียบวาระที่ ๑ : เรื่องที่ประธานแจ้งให้ที่ประชุมทราบ

- ๑) ขอขอบคุณเจ้าหน้าที่ทุกท่าน ในการปฏิบัติงานเดือนมกราคม ๒๕๖๗
- ๒) อวยพรวันเกิดวันเกิดให้กับเจ้าหน้าที่ที่มีวันเกิดในวันเกิดในเดือนกุมภาพันธ์
- ๓) ขอความร่วมมือเจ้าหน้าที่ รพ.สต.ทุกแห่งช่วยกันดูแลในเรื่องของสภาพแวดล้อมในสถานที่ปฏิบัติงาน เพื่อป้องกันการเกิดลูกน้ำยุงลาย
- ๔) โครงการอบรมพัฒนาศักยภาพอาสาสมัครสาธารณสุขประจำหมู่บ้าน (อสม.) ใหม่ อำเภอเมืองตาก ประจำปี ๒๕๖๗ ในระหว่างวันที่ ๒๑ - ๒๒ กุมภาพันธ์ ๒๕๖๗ ณ ห้องประชุมที่ว่าการอำเภอเมืองตาก ชั้น ๒
- ๕) ผู้เข้ารับการฝึกอบรมหลักสูตรจิตอาสา ๙๐๔ หลักสูตรพื้นฐาน ภาค ๓ รุ่นที่ ๔/๖๗ ได้แก่ นายสันทาน ขำโยม อาสาสมัครสาธารณสุขประจำหมู่บ้าน (อสม.) รพ.สต.บ้านวังประจวบ เข้ารับการฝึกระหว่างวันที่ ๗ - ๒๓ กุมภาพันธ์ ๒๕๖๗ (๑๗ วัน) ณ ศูนย์ฝึกจิตอาสา ภาค ๓ กองบิน ๔๑ อำเภอเมืองเชียงใหม่ จังหวัดเชียงใหม่

เรื่องแจ้งจากการประชุมกำนัน ผู้ใหญ่บ้าน ฯลฯ ประจำเดือนกุมภาพันธ์ ๒๕๖๗

- ๑) นายปรีชา เครือยา ปลัดอำเภอฝ่ายความมั่นคง ย้ายไปปฏิบัติราชการจังหวัดพิจิตร และมีปลัดอำเภอฝ่ายความมั่นคงย้ายมาปฏิบัติราชการแทน นายศิวัช วงษ์ยุทธนนท์ หมายเลขโทรศัพท์ ๐๙ ๕๓๓๘ ๘๘๖๕
- ๒) นายอำเภอเมืองตาก ขอความร่วมมือประชาสัมพันธ์ให้กับประชาชนในพื้นที่ ช่วงห้ามเผา ในระหว่างวันที่ ๑ มีนาคม - ๓๐ เมษายน ๒๕๖๗ รวมถึงช่วงก่อนเดือนกุมภาพันธ์ ไปจนถึงหลังเดือนเมษายน ห้ามเผาในที่โล่งแจ้ง มีกฎหมายเทียบปรับ โทษจำคุก ๓๐ ปี ปรับไม่เกิน ๓ ล้านบาท
- ๓) การอยู่เวร - ยามรักษาสถานที่ราชการ หากเกิดเหตุ ขอความร่วมมือแจ้งให้ที่ว่าการอำเภอทราบ รวมถึงการติดตั้งกล้องวงจรปิดของหน่วยงานราชการ
- ๔) ขอความร่วมมือดำเนินงาน ชยะเปียก ซึ่งยังคงต้องดำเนินการต่อไป จึงขอให้อาสาสมัครสาธารณสุขประจำหมู่บ้าน (อสม.) ช่วยตรวจว่าประชาชนในพื้นที่ยังมีการดำเนินการเรื่องของถังขยะเปียกหรือไม่ โดยการสุ่มตรวจ รวมถึงให้เจ้าหน้าที่ในพื้นที่ช่วยตรวจด้วย
- ๕) ผลการประกวดการจัดบูธงานกาชาด
 - (๑) มหาวิทยาลัยเทคโนโลยีราชมงคลล้านนา ตาก
 - (๒) บ้านพักเด็กและครอบครัวจังหวัดตาก
 - (๓) สำนักงานเขตพื้นที่การศึกษาประถมศึกษาตาก เขต ๑

๖) สำนักงานพัฒนาชุมชนอำเภอเมืองตาก เก็บข้อมูลความจำเป็นพื้นฐาน (จปฐ.) ขอความร่วมมือช่วยดูในเรื่องของงานสาธารณสุข อย่าให้ข้อมูลตก

เรื่องแจ้งจากการประชุม กวป.

- ๑) สำนักงานสาธารณสุขจังหวัดตาก แจ้งรายชื่อข้าราชการที่ได้รับรางวัลชยันนาทนเรนทร ประจำปี ๒๕๖๗
- ๒) ตำบลมหัศจรรย์ ๑๐๐๐ วัน รพ.สต.ไม่้งามเป็นตัวแทนอำเภอเมืองตาก นำร่อง และเป็นงาน พชอ.ของอำเภอเมืองตาก
- ๓) การเตรียมการถวายรับเสด็จพระบาทสมเด็จพระเจ้าอยู่หัวและสมเด็จพระนางเจ้าฯพระบรมราชินีในพื้นที่จังหวัดตาก
- ๔) ประชุมชี้แจงแนวทางการขับเคลื่อนนโยบาย ๓๐ บาท รักษาทุกที่ ด้วยบัตรประชาชนใบเดียวจังหวัดตาก
- ๕) การขับเคลื่อน สถานชีวาภิบาลในชุมชน

ระเบียบวาระที่ ๒ : รับรองรายงานการประชุมครั้งที่ ๑/๒๕๖๗ วันที่ ๑๐ มกราคม ๒๕๖๗

มติที่ประชุม : รับรองรายงานการประชุม

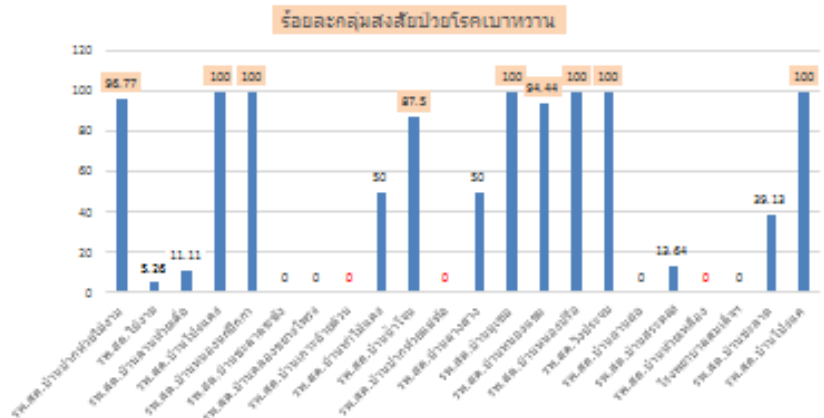
ระเบียบวาระที่ ๓ : เรื่องติดตามผลงานตามตัวชี้วัด/นโยบาย

๑. งานควบคุมโรคไม่ติดต่อ (NCD) : คุณกัญญณัช เทอดโยธิน

๑.๑ งาน NCD

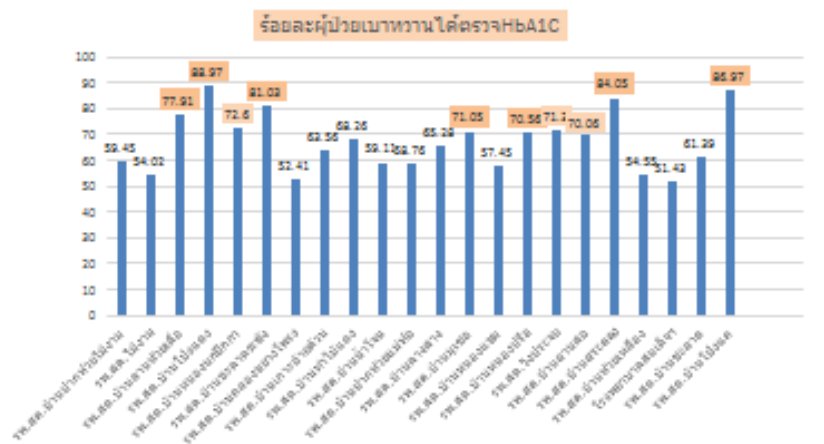


ร้อยละการตรวจติดตามยืนยันวินิจฉัยกลุ่มสงสัยป่วยโรคเบาหวาน HDC 1.5 ≥ร้อยละ72			
หน่วยบริการ	ร้อยละการตรวจติดตามยืนยันวินิจฉัยกลุ่มสงสัยป่วยโรคเบาหวาน		
	กลุ่มสงสัย	ยืนยันวินิจฉัย	ร้อยละ
รพ.สต.บ้านปากห้วยไม่งาม	31	30	96.77
รพ.สต.ไม่งาม	19	1	5.26
รพ.สต.บ้านสวนห้วยเตี๋ย	9	1	11.11
รพ.สต.บ้านโป่งแดง	46	46	100
รพ.สต.บ้านหนองนกปีกกา	27	27	100
รพ.สต.บ้านชะสาตริขัง	5	0	0
รพ.สต.บ้านคตของขวางโพรง	4	0	0
รพ.สต.บ้านเกาะอ้ายสวน	0	0	0
รพ.สต.บ้านท่าไม้แดง	8	4	50
รพ.สต.บ้านน้ำโจน	24	21	87.5
รพ.สต.บ้านปากห้วยแม่ท้อ	0	0	0
รพ.สต.บ้านตางสา้ง	24	12	50
รพ.สต.บ้านมูเขือ	7	7	100
รพ.สต.บ้านหนองแวง	18	17	94.44
รพ.สต.บ้านหนองปือ	6	6	100
รพ.สต.วังประจัน	27	27	100
รพ.สต.บ้านสวนสือ	7	0	0
รพ.สต.บ้านสิริคตง	22	3	13.64
รพ.สต.บ้านห้วยเตี๋ย	0	0	0
โรงพยาบาลสมเด็จพระเจ้า	2	0	0
รพ.สต.บ้านชะสาต	23	9	39.13
รพ.สต.บ้านโป่งแค	8	8	100
รวม	317	219	69.09



ร้อยละการตรวจติดตามยืนยันวินิจฉัยกลุ่มสงสัยป่วยโรคเบาหวาน HDC 1.5 ≥ร้อยละ72 มีรพ.สต.ที่ผ่านเกณฑ์ 9 แห่ง ไม่ผ่านเกณฑ์ 6 แห่งขอให้เร่งคืบข้อมูลต่อไปด้วย และมีรพ.สต.ที่ไม่พบกลุ่มสงสัยป่วยโรคเบาหวาน 3 รพ.สต.

ร้อยละของผู้ป่วยโรคเบาหวานที่ได้รับการตรวจ HbA1c อย่างน้อย 1 ครั้ง/ปี ≥ 70			
หน่วยบริการ	ร้อยละของผู้ป่วยโรคเบาหวานที่ได้รับการตรวจ HbA1c อย่างน้อย 1 ครั้ง/ปี		ร้อยละ
	ผู้ป่วยDM	ตรวจHbA1C	
รพ.สต.บ้านปากห้วยไม่งาม	291	173	59.45
รพ.สต.ไม่งาม	572	309	54.02
รพ.สต.บ้านสวนห้วยเตี๋ย	86	67	77.91
รพ.สต.บ้านโป่งแดง	136	121	88.97
รพ.สต.บ้านหนองนกปีกกา	146	106	72.6
รพ.สต.บ้านชะสาตริขัง	58	47	81.03
รพ.สต.บ้านคตของขวางโพรง	704	369	52.41
รพ.สต.บ้านเกาะอ้ายสวน	118	75	63.56
รพ.สต.บ้านท่าไม้แดง	230	157	68.26
รพ.สต.บ้านน้ำโจน	225	133	59.11
รพ.สต.บ้านปากห้วยแม่ท้อ	97	57	58.76
รพ.สต.บ้านตางสา้ง	193	126	65.28
รพ.สต.บ้านมูเขือ	76	54	71.05
รพ.สต.บ้านหนองแวง	141	81	57.45
รพ.สต.บ้านหนองปือ	360	254	70.56
รพ.สต.วังประจัน	230	164	71.3
รพ.สต.บ้านสวนสือ	157	110	70.06
รพ.สต.บ้านสิริคตง	257	216	84.05
รพ.สต.บ้านห้วยเตี๋ย	11	6	54.55
โรงพยาบาลสมเด็จพระเจ้า	1,153	593	51.43
รพ.สต.บ้านชะสาต	303	186	61.39
รพ.สต.บ้านโป่งแค	284	247	86.97
รวม	5,828	3,651	62.65



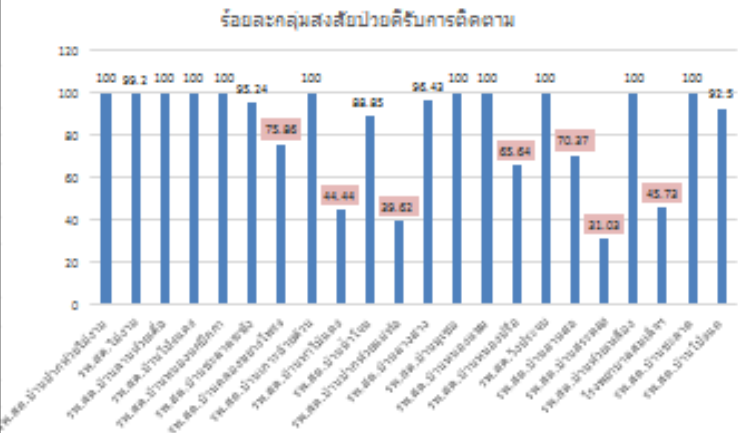
จากตาราง ร้อยละของผู้ป่วยโรคเบาหวานที่ได้รับการตรวจ HbA1c อย่างน้อย 1 ครั้ง/ปี ≥ 70 พบผ่านเกณฑ์ 10 รพ.สต. อีก 8 รพ.สต.ยังไม่ผ่านเกณฑ์ขอให้เร่งคืบข้อมูลต่อไป

โรคความดันโลหิตสูง



หรือคณะกรรมการตรวจติดตามยืนยันวินิจฉัยกลุ่มสงสัยป่วยโรคความดันโลหิตสูง HDC () ≥ 85			
HDC2.3 ความดันตัวบนเฉลี่ย 140-179 mmHg / ความดันตัวล่างเฉลี่ย 90-109 mmHg			
หน่วยงาน	กลุ่มสงสัยป่วย	ได้รับการติดตาม	ร้อยละ
รพ.สต.บ้านปากท่อมไม่จาม	43	43	100
รพ.สต.ไม่จาม	125	124	99.2
รพ.สต.บ้านสวนท่อมเหนือ	67	67	100
รพ.สต.บ้านโง้งแดง	75	75	100
รพ.สต.บ้านหนองขามึกกา	183	183	100
รพ.สต.บ้านชะตาตึง	21	20	95.24
รพ.สต.บ้านคลองขามโพรง	87	66	75.86
รพ.สต.บ้านเกาะช้าง	54	54	100
รพ.สต.บ้านท่าไม้แดง	9	4	44.44
รพ.สต.บ้านน้ำโชน	269	239	88.85
รพ.สต.บ้านปากท่อมแม่เฒ่า	53	21	39.62
รพ.สต.บ้านตางสา	56	54	96.43
รพ.สต.บ้านนุเชอ	50	50	100
รพ.สต.บ้านหนองแวง	86	86	100
รพ.สต.บ้านหนองปือ	195	128	65.64
รพ.สต.วังปริง	88	88	100
รพ.สต.บ้านตาสี	27	19	70.37
รพ.สต.บ้านสระตุง	203	63	31.03
รพ.สต.บ้านท่อมเหนือ	1	1	100
โรงพยาบาลสมเด็จพระเจ้า	164	75	45.73
รพ.สต.บ้านชะตา	114	114	100
รพ.สต.บ้านโง้งแดง	40	37	92.5
รวม	2,010	1,611	80.15

ณ วันที่ 31 มี.ค.2567



จากตาราง พบว่าร้อยละการตรวจติดตามยืนยันวินิจฉัยกลุ่มสงสัยป่วยโรคความดันโลหิตสูง HDC(2.3) ≥ 85 รพ.สต.ที่ผ่านเกณฑ์มี 12 รพ.สต. อีก 6 รพ.สต. ยังไม่ผ่านเกณฑ์

ร้อยละของผู้ที่มีค่าความดันโลหิตตัวบนเฉลี่ย (SBP) \geq 180 มม.ปรอท และ/หรือ ค่าความดันโลหิตตัวล่างเฉลี่ย (DBP) \geq 110 มม.ปรอท จากการคัดกรอง ได้รับการวินิจฉัยความดันโลหิตสูง

หน่วยงาน	จากการคัดกรองในชุมชนทั้งหมด (คน)[D]	ได้รับการวินิจฉัยที่สถานบริการสาธารณสุขภายใน 7 วัน(คน)[C]	ร้อยละ[C/D]x100
รพ.สต.บ้านปากห้วยไผ่งาม	4	0	0
รพ.สต.ไผ่งาม	4	0	0
รพ.สต.บ้านสวนห้วยเสือ	1	0	0
รพ.สต.บ้านโป่งแดง	7	0	0
รพ.สต.บ้านหนองนกปีกกา	10	2	100
รพ.สต.บ้านชะตาครุฑ	1	1	0
รพ.สต.บ้านคลองขวางโพธิ์	2	0	0
รพ.สต.บ้านเกาะช้างสวน	1	1	100
รพ.สต.บ้านท่าไม้แดง	0	0	0
รพ.สต.บ้านน้ำโจน	8	2	0
รพ.สต.บ้านปากห้วยแม่ท้อ	1	0	0
รพ.สต.บ้านสองฝั่ง	2	2	100
รพ.สต.บ้านนุเขม	0	0	0
รพ.สต.บ้านหนองแวง	5	3	66.67
รพ.สต.บ้านหนองปรือ	5	0	0
รพ.สต.วังประจัน	12	12	100
รพ.สต.บ้านสวนสี	1	1	100
รพ.สต.บ้านสวนตุง	9	0	0
รพ.สต.บ้านห้วยเหือง	1	0	0
โรงพยาบาลสมเด็จฯ	8	0	0
รพ.สต.บ้านวังศาล	1	0	0
รพ.สต.บ้านโป่งแค	1	0	0
รวม	84	13	69.23

ณ วันที่ 31 มกราคม 2567

ร้อยละของผู้ที่มีค่าความดันโลหิตตัวบนเฉลี่ย (SBP) \geq 180 มม.ปรอท และ/หรือ ค่าความดันโลหิตตัวล่างเฉลี่ย (DBP) \geq 110 มม.ปรอท จากการคัดกรอง ได้รับการวินิจฉัยความดันโลหิตสูง รพ.สต.ที่ติดตามผู้ป่วยวัดความดันซ้ำและรับการวินิจฉัยความดันโลหิตสูง มีการติดตาม 6 รพ.สต. ส่วนรพ.สต.ที่เหลือขอให้รีบติดตามผู้ป่วยวัดความดันซ้ำ และส่งต่อเพื่อได้รับการวินิจฉัยโรคได้รับการรักษาที่ถูกต้องทันต่อเวลา

ระเบียบวาระที่ ๔ : งานระบาดวิทยา

๑. สถานการณ์โรคไข้เลือดออก อำเภอเมืองตาก/สถานการณ์โรคที่ต้องเฝ้าระวังทางระบาดวิทยา



ระบาดวิทยา และ ควบคุมโรคติดต่อ

สำนักงานสาธารณสุขอำเภอเมืองตาก

30 มกราคม 2567

เหตุการณ์โรคและภัยสุขภาพจังหวัดตาก

สัปดาห์ที่ 3 วันที่ 21 - 27 มกราคม 2567

10 อันดับโรคที่ต้องเฝ้าระวังทางระบาดวิทยา



โรค / ภัยสุขภาพ	จำนวนป่วย (สัปดาห์)	อัตราป่วย (แสน ปชก.)	สะสมปี 2567 (ราย)	อัตราป่วย (แสน ปชก.)
โรคติดเชื้อไวรัสโคโรนา 2019	63	9.21	772	112.84
ไข้หวัดใหญ่	40	5.84	534	78.05
ปวดบวม	32	4.68	207	30.25
มาลาเรีย	21	3.07	121	17.69
อาหารเป็นพิษ	21	3.07	165	24.12
ไข้เลือดออก	20	2.92	58	8.48
ใช้รากฮาดใหญ่	11	1.61	81	11.84
มือ เท้า ปาก	7	1.02	24	3.51
อีสุกอีใส	2	0.29	25	3.65
หนองใน	2	0.29	8	1.17



สถานการณ์โรคไข้เลือดออก จังหวัดตาก

สัปดาห์ที่ 3 วันที่ 21 - 27 มกราคม 2567

ผู้ป่วยรายใหม่ สัปดาห์นี้				จำนวนผู้ป่วยสะสม (ราย) 7 ม.ค.2567-ปัจจุบัน		จำนวนผู้เสียชีวิต	
11	ชาย	8	ราย	สะสม	อัตราป่วย/แสน ปชก.	ตาก	0
	หญิง	3	ราย	37	5.41	ทั้งประเทศ	0.00



พื้นที่	ประชากร	66 WK49	66 WK50	66 WK51	66 WK52	66 WK53	67 WK01	67 WK02	67 WK03	ป่วยสะสม (+ในสัปดาห์)	อัตราป่วย	เสียชีวิต	อัตราป่วยตาย (%)
บ้านตาก	43,505	2	0	4	2	5	4	5	3	12 (+3)	27.58	0	0.00
สามเงา	29,866	0	4	1	2	1	1	1	6	8 (+6)	26.79	0	0.00
อุ้มผาง	49,956	2	4	2	3	0	2	5	1	8 (+1)	16.01	0	0.00
เมืองตาก	101,565	2	2	1	1	1	3	3	1	7 (+1)	6.89	0	0.00
ท่าสองยาง	97,201	0	2	2	0	0	2	0	0	2	2.06	0	0.00
แม่ระมาด	59,607	5	4	2	1	1	0	0	0	0	0.00	0	0.00
พบพระ	94,474	1	1	2	0	0	0	0	0	0	0.00	0	0.00
แม่สอด	173,380	0	0	0	0	1	0	0	0	0	0.00	0	0.00
วังเจ้า	34,586	2	0	0	1	0	0	0	0	0	0.00	0	0.00

ตำบลที่ต้องเฝ้าระวัง

- ต.ตากตก
- อ.บ้านตาก
- ต.วังจันทร์
- อ.สามเงา

สถานการณ์โรคไข้เลือดออก อำเภอเมืองตาก

สัปดาห์ที่ 3 วันที่ 21 - 27 มกราคม 2567



เดือน มกราคม พบผู้ป่วยทั้งหมด 7 ราย

- ตำบลโป่งงาม 2 ราย
- ตำบลป่ามะม่วง, ต.ตุ๊กกลางทุ่ง, แม่ก่อ, วังหิน, และน้ำร้อน ตำบลละ 1 ราย



พบมากที่สุดในกลุ่มวัยเรียน

สถานการณ์โรคไข้เลือดออก อำเภอเมือง จังหวัดตาก
สัปดาห์ที่ 4 ข้อมูล ณ วันที่ 22-28 มกราคม 2567

จำนวนผู้ป่วยโรคไข้เลือดออก รว. 506

ลำดับ	ตำบล	อัตราป่วย	จำนวนป่วย
1	ป่ามะม่วง	23.07	1
2	ตุ๊กกลางทุ่ง	21.88	1
3	ไม้จันทน์	17.39	2
4	แม่ก่อ	11.92	1
5	วังหิน	10.38	1
6	น้ำร้อน	7.14	1
7	วังจันทร์	0.00	0
8	หนองหญ้าปล้อง	0.00	0
9	เขื่อนเงิน	0.00	0
10	หัวเสือ	0.00	0
11	หนองบัวเงิน	0.00	0
12	โป่งแดง	0.00	0
13	หนองบัวใต้	0.00	0
14	วังประจวบ	0.00	0
รวม		6.89	7

จำนวนผู้ป่วยโรคไข้เลือดออกจำนวนการสัปดาห์

พื้นที่/สัปดาห์	53	54	1	2	3	4	จำนวนผู้ป่วยสะสมในสัปดาห์
ไม้จันทน์	0	0	2	0	0	0	2
น้ำร้อน	0	0	0	0	1	0	1
วังหิน	0	0	0	1	0	0	1
แม่ก่อ	0	0	1	0	0	0	1
ป่ามะม่วง	0	0	0	1	0	0	1
ตุ๊กกลางทุ่ง	0	0	0	1	0	0	1
รวม	0	0	3	3	1	0	7

* สถานการณ์ผู้ป่วยโรคไข้เลือดออก สัปดาห์ที่ 4 (28 ม.ค. 47) อัตราป่วย 6.89 ต่อประชากรแสนคน (อัตราป่วยสะสม ตลอดปี 2022 11.91 จากค่าเฉลี่ย 5 ปี)
 * จำนวนผู้ป่วยรายสัปดาห์สูงสุด 5 ตำบล คือ 1. ป่ามะม่วง (23.07) 1 ราย
 2. ตุ๊กกลางทุ่ง (21.88) (2 ราย) 3. ไม้จันทน์ (17.39) (2 ราย) 4. แม่ก่อ (11.92) (1 ราย) และ 5. วังหิน (10.38) (1 ราย) กลุ่มอายุที่พบมากที่สุด 15-24 ปี รวมแล้วมีอายุ 10-14 ปี มี 45 ปี *

ระเบียบวาระที่ ๕ : เรื่องเสนอให้ที่ประชุมทราบ

● นายณรงค์ฤทธิ์ อามาตย์ชาติ

๑. แจ้งข้อเสนอแนะการตรวจสอบภายในกระทรวงสาธารณสุข (เพิ่มเติม)

ตามที่ กลุ่มตรวจสอบภายใน สำนักงานปลัดกระทรวงสาธารณสุข ได้ปฏิบัติงานตรวจสอบภายใน สำนักงานสาธารณสุขจังหวัดตาก สำหรับเงินงบประมาณรายจ่ายประจำปี เมื่อวันที่ ๗ - ๘ มิถุนายน ๒๕๖๕ นั้น ได้รายงานผลการตรวจสอบ ความคิดเห็นและข้อเสนอแนะ สรุปประเด็นรายละเอียดดังนี้

๑. การทำบันทึกขออนุมัติเดินทางไปราชการ กรณีมีเจ้าหน้าที่ไปราชการเพิ่มให้ทำบันทึกข้อความขออนุมัติเดินทางไปราชการฉบับใหม่ ไม่ให้เขียนชื่อเจ้าหน้าที่ที่ไปราชการเพิ่มในฉบับเดิม

๒. กรณีจัดจ้างทำรายงาน จัดซื้อวัสดุสำนักงาน หรือจ่ายค่าอาหารในการจัดประชุม ฯลฯ ไม่ให้เจ้าหน้าที่สำรองจ่ายเงินส่วนตัวไปก่อนทุกกรณี

๒. รายงาน ๐๑๑๐ รง.๕ ขอให้ รพ.สต.ทุกแห่งดำเนินการส่งรายงานฯ ให้กับเจ้าหน้าที่การเงิน สสอ.ภายในวันที่ ๕ ของทุกเดือน

● นางกมลวรรณ ใจคุ้มเก่า

๑. จากการขับเคลื่อนดำเนินงานส่งเสริมสุขภาพ กลุ่มแม่และเด็ก โดยคณะกรรมการ พชอ.เมืองตาก ปี ๒๕๖๖ ทำให้เกิดการมีส่วนร่วมการดำเนินงานของหน่วยงาน ภาคีต่างๆ ในระดับตำบล ได้แก่ องค์กรบริหารส่วนตำบล โรงพยาบาลส่งเสริมสุขภาพตำบล ศูนย์เด็กเล็ก แกนนำชุมชน/อสม. ส่งผลให้ ๑๐ ตำบลของอำเภอเมืองผ่านการประเมินรับรองเป็นตำบลต้นแบบการดำเนินงานตำบลมหัศจรรย์ ๑๐๐๐ วัน ๒๕๐๐ วัน Plus โดยศูนย์อนามัยที่ ๒ พิษณุโลก โดยตำบลไม่งามได้รับการประเมินรับรองเป็นตำบลต้นแบบดีเด่น เป็นตัวแทนของจังหวัดตาก นำเสนอผลงานในระดับเขต ซึ่งได้รับเกียรติบัตรเรียบร้อยแล้วในการประชุมหัวหน้าส่วนเดือนที่ผ่านมา

๒. เมื่อวันที่ ๕ กุมภาพันธ์ ๒๕๖๗ ที่ผ่านมา การประชุมหัวหน้าส่วนฯ ท่านนายอำเภอเมืองตาก ได้มอบเกียรติบัตร “ตำบลมหัศจรรย์ ๑,๐๐๐ วัน Plus สู่ ๒,๕๐๐ วัน” ต้นแบบ เขตสุขภาพที่ ๒ ปีงบประมาณ ๒๕๖๖ จำนวน ๙ ตำบล ดังนี้

- | | |
|-------------------|---------------------|
| ๑) ตำบล ป่ามะม่วง | ๖) ตำบลวังประจบ |
| ๒) ตำบลวังหิน | ๗) ตำบลโป่งแดง |
| ๓) ตำบลน้ำร้อน | ๘) ตำบลตลุกกลางทุ่ง |
| ๔) ตำบลหนองบัวใต้ | ๙) ตำบลหนองบัวเหนือ |
| ๕) ตำบลแม่ท้อ | |

๓. การคัดเลือกบุคลากรสาธารณสุขดีเด่น “คนดีศรีปฐมภูมิ” ประจำปี พ.ศ. ๒๕๖๗ โดยแยกเป็น ๒ สาขาดังนี้

- สาขาพยาบาลดีเด่น
- สาขานักวิชาการสาธารณสุขและสหวิชาชีพดีเด่น

รายละเอียดใบสมัคร ([เอกสารแนบหมายเลข ๓](#)) ส่งใบสมัครให้สำนักงานสาธารณสุขอำเภอเมืองตาก ภายในวันที่ ๑๓ กุมภาพันธ์ ๒๕๖๗

๕. ข้อมูล GIS Health รพ.สต.ส่วนใหญ่ลงบันทึกข้อมูลกันเรียบร้อยและ

- ขาดส่งข้อมูล ๔ แห่ง ดังนี้ รพ.สต.ปากห้วยแม่ท้อ / มูเซอ / วังประจวบ / ห้วยเหลื่อง

- <http://gishealth.moph.go.th/healthmap/> เลยระยะเวลาที่กำหนดแล้ว แต่ยังสามารถเข้าระบบบันทึกข้อมูลได้

๖. การจัดสรรเงินชดเชยค่าบริการการแพทย์แผนไทย ปี ๒๕๖๖

๗. ขอเชิญชวนส่งผลงาน Best Practice ในการประชุมแลกเปลี่ยนเรียนรู้การพัฒนาระบบบริการสุขภาพ Service Plan Plan Sharing ครั้งที่ ๑๐ ปีงบประมาณ ๒๕๖๗

๘. ขอเชิญบุคลากรในสังกัดร่วมการประชุมวิชาการสหวิชาชีพเพื่อระบบบริการสุขภาพปฐมภูมิ ครั้งที่ ๑ (ระหว่างวันที่ ๒๙ กุมภาพันธ์ - ๑ มีนาคม ๒๕๖๗)

● นางสาวทัชชา คุษสว่าง

๑. การติดตามงานผู้สูงอายุ / งานสุขภาพภาคประชาชน / งานสร้างเสริมภูมิคุ้มกันโรค เดือนกุมภาพันธ์ ๒๕๖๗



อสม.ดีเด่นระดับจังหวัด ปี 2567



นางสมพร สุขะมหาชาติ
สาขาการจัดการสุขภาพ
และอนามัยสิ่งแวดล้อม



อสม.ดีเด่นระดับจังหวัด ปี 2567



นางสาวกัทรกร ดิษสวน
สาขาการป้องกัน
ควบคุมโรคไม่ติดต่อ



กลุ่มงาน งานสุขภาพภาคประชาชน



ตัวชี้วัด ปิงบประมาณ 2567



ประเด็นตรวจราชการ การแพทย์ปฐมภูมิ

อสม. มีศักยภาพในการจัดบริการ
ปฐมภูมิขั้นพื้นฐาน โดยใช้
เทคโนโลยีดิจิทัล (ร้อยละ 65)



อสม. ใช้แอปพลิเคชัน Smart อสม.

- รายงานแบบ อสม.1 (ร้อยละ 65)
- ติดตามหญิงตั้งครรภ์ (ร้อยละ 65)
- คัดกรองผู้สูงอายุ (ร้อยละ 65)



งานสุขภาพภาคประชาชน

แกนนำสุขภาพมีศักยภาพ
ในการจัดการสุขภาพตนเอง
และชุมชน (ร้อยละ 65)



อสม. ใช้แอปพลิเคชัน Smart อสม.

- ประเมินสุขภาพตนเอง (ร้อยละ 65)
- ติดตามหญิงตั้งครรภ์ (ร้อยละ 65)
- คัดกรองผู้สูงอายุ (ร้อยละ 65)



ประเด็นตรวจราชการงานสุขภาพ และพัฒนาพฤติกรรมสุขภาพ

ชุมชนมีการดำเนินการจัดการ
สุขภาพที่เหมาะสมกับประชาชน
(ร้อยละ 87)



- ประชาชนกลุ่มเป้าหมายมีพฤติกรรมสุขภาพที่พึงประสงค์ (ร้อยละ 60)
- ภาศึเครือข่ายมีศักยภาพในการดำเนินการจัดการชุมชน (ร้อยละ 55)

ขอความร่วมมือในการตอบตัวชี้วัดการดำเนินงานสุขภาพภาคประชาชน

ตัวชี้วัด ตรวจราชการฯ ปี 2567: ร้อยละ อสม. มีศักยภาพในการจัดบริการสุขภาพปฐมภูมิขั้นพื้นฐานโดยใช้เทคโนโลยีดิจิทัล (Quick Win) ร้อยละ 65

(หน่วย : %)

อำเภอ	อสม. ใช้แอปพลิเคชัน Smart อสม. เป็นเครื่องมือในการปฏิบัติงานและรายงานผล				ศักยภาพ อสม. ในการจัดบริการสุขภาพปฐมภูมิขั้นพื้นฐาน								ร้อยละ อสม. มีศักยภาพ (M=D+H+I+J+K+L) / 6
	อสม. เชิงรุก (A)	รายงาน อสม.1(B)	ร้อยละ (C=B/A*100)	ค่าน้ำหนัก (D=C*40/100)	หญิงตั้งครรภ์ทั้งหมด(E)	ได้รับการติดตาม(F)	ร้อยละ (G=F/E*100)	ค่าน้ำหนัก (H=G*30/100)	ผู้สูงอายุทั้งหมด(I)	ได้รับการคัดกรอง(J)	ร้อยละ (K=J/I*100)	ค่าน้ำหนัก (L=K*30/100)	
เมืองตาก	2,373	2,373	100	40	1,592	0.00	0.00	0.00	20,419	2,666	13.06	3.92	43.92
บ้านตาก	1,384	1,384	100	40	282	2.00	0.71	0.21	8,979	3,934	43.81	13.14	53.36
สามเงา	845	845	100	40	122	1.00	0.82	0.25	6,700	85	1.27	0.38	40.63
แม่ระมาด	1,513	1,192	79	32	1,183	0.00	0.00	0.00	8,147	74	0.91	0.27	31.79
ท่าสองยาง	1,283	207	16	6	1,494	4.00	0.27	0.08	5,129	19	0.37	0.11	6.65
แม่สอด	2,150	2,150	100	40	1,708	5.00	0.29	0.09	18,421	4,134	22.44	6.73	46.82
พยุหะ	1,145	1,096	96	38	1,432	1.00	0.07	0.02	6,054	44	0.73	0.22	38.53
อุ้มผาง	745	272	37	15	979	0.00	0.00	0.00	2,812	7	0.25	0.07	14.68
วังเจ้า	567	401	71	28	667	10.00	1.50	0.45	5,056	165	3.26	0.98	29.72
รวม	12,005	9,920	83	33	9,459	23.00	0.24	0.07	81,717	11,128	13.62	4.09	37.21

ที่มา : ระบบ 3 หมอรู้จักคุณ กรมสนับสนุนระบบบริการสุขภาพ ณ 24 ม.ค. 67
 KPI กระทรวง <https://3doctor.hss.moph.go.th/ปฏิทิน/quickwin>

งานที่พื้นที่ต้องดำเนินการ

- 1.อสม.การประเมินสุขภาพตนเองผ่าน Smart อสม. (กพ.67)
- 2.บันทึกข้อมูลคัดกรองผู้สูงอายุ ผ่าน Smart อสม (กพ 67)
- 3.การบันทึกติดตามยาเม็ดเสริมไอโอดีนของหญิงตั้งครรภ์
- 4.ร่วมกับทีมงานผู้สูงอายุ กับ ทีมแม่และเด็ก

KPI ที่เกี่ยวข้องกับกลุ่มวัยผู้สูงอายุ

ผู้สูงอายุไม่มีภาวะพึ่งพิง
ร้อยละ 96.75

ผู้สูงอายุกลุ่มเสี่ยงได้รับการดูแล
ตามแผนส่งเสริมสุขภาพดี
(Wellness plan) ร้อยละ 55

LTC เข้าถึงบริการ และได้รับการ
เยี่ยมบ้านตามชุดสิทธิประโยชน์
ร้อยละ 30

ชมรมผู้สูงอายุคุณภาพ
ด้านสุขภาพผ่านเกณฑ์
(1 ชมรม/1 ตำบล)

ชุมชนที่เป็นมิตรกับผู้สูงอายุ
(Age-Friendly Communities)
(2 ชุมชน/จังหวัด)

คลินิกผู้สูงอายุ ผ่านเกณฑ์
คุณภาพบริการ ร้อยละ 50

สมองเสื่อม ร้อยละ 50
หกล้ม ร้อยละ 60

สิ่งที่พื้นที่ต้องดำเนินการ

1. คัดกรอง 9 ด้านในระบบ HDC ให้แล้วเสร็จภายในกุมภาพันธ์ 2567
2. คัดกรอง ADL ในระบบ HDC ให้แล้วเสร็จภายในกุมภาพันธ์ 2567
3. บันทึกข้อมูล Wellness plan ผ่านระบบ Bluebook (ภพ. 2567)
4. ประเมินผลชมรมผู้สูงอายุคุณภาพ ผ่าน Link เขต 2
5. ทีมตำบลไม่งาม เตรียมความพร้อมรับการประเมินชุมชนเป็นมิตรกับผู้สูงอายุและผู้พิการ จากเขตสุขภาพที่ 2

ระเบียบวาระที่ ๖ เรื่องแจ้งจาก รพ.สต.

ไม่มีวาระการประชุม

ระเบียบวาระที่ ๗ เรื่องอื่น ๆ

การดำเนินงาน ITA ประจำปี ๒๕๖๗

๑. การประชุมการจัดทำแผนการบริหารความเสี่ยงการทุจริต

การระบุความเสี่ยง

ภาระงาน	การระบุความเสี่ยง
1. การจัดซื้อจัดจ้าง	๑) มีระเบียบ กฎหมายเกี่ยวข้อง ค่อนข้างมาก และมีการปรับเปลี่ยน ระเบียบอยู่ตลอด ๒) กระบวนการจัดซื้อจัดจ้างมีหลาย ขั้นตอน โดยอาจมีผู้ปฏิบัติงานเพียง คนเดียวทำให้เกิดความผิดพลาดได้ ๓) ผู้ปฏิบัติงานมีความรู้ความเข้าใจ ไม่เพียงพอหรือมีประสบการณ์ในการ ปฏิบัติงานน้อย 4) การแบ่งซื้อแบ่งจ้างหรือให้อยู่ในอำนาจ
2.การเบิกจ่ายค่าตอบแทน (การเบิกค่าตอบแทนการปฏิบัติงานนอกเวลาราชการ การเดินทางไปราชการ หรือการประชุม อบรม สัมมนา)	1) การควบคุม กำกับดูแล ตรวจสอบการเบิกจ่ายค่าตอบแทน อาจเกิดข้อผิดพลาด ไม่เป็นไปตามระเบียบข้อกำหนดที่กำหนด 2) ผู้ปฏิบัติงานมีความรู้ความเข้าใจ เกี่ยวกับระเบียบข้อกำหนด กฎหมาย ไม่เพียงพอ หรือมีประสบการณ์ในการปฏิบัติงานน้อย 3) ผู้ปฏิบัติงาน มีการปฏิบัติงานด้วยความประมาทเลินเล่อ 4) ผู้ปฏิบัติงานจงใจทุจริต ประพฤติมิชอบ

ตารางที่ 1 ตารางระบุความเสี่ยง (Know Factor และ Unknow Factor)

โอกาส / ความเสี่ยงการทุจริต	ประเภทความเสี่ยงการทุจริต	
	Know Factor	Unknow Factor
กระบวนการจัดซื้อจัดจ้างมีหลาย ขั้นตอน โดยอาจมีผู้ปฏิบัติงานเพียง คนเดียวทำให้เกิดความผิดพลาดได้		<input checked="" type="checkbox"/>
การควบคุม กำกับดูแล ตรวจสอบการเบิกจ่ายค่าตอบแทน อาจเกิดข้อผิดพลาด ไม่เป็นไปตามระเบียบข้อกำหนดที่กำหนด		<input checked="" type="checkbox"/>

แผนบริหารความเสี่ยง

สำนักงานสาธารณสุขอำเภอเมืองตาก เลือุกเหตุการณ์ความเสี่ยงจากตารางการประเมินการควบคุมความเสี่ยง มาจัดทำแผนบริหารความเสี่ยง 2 เหตุการณ์ ได้แก่

ลำดับที่ 1 ความเสี่ยงในการจัดซื้อจัดจ้างและการจัดหาวัสดุ คุณภาพการจัดการอยู่ในระดับ “พอใช้” ค่าความเสี่ยงระดับปานกลาง (5)

ลำดับที่ 2 การเบิกจ่ายค่าตอบแทน คุณภาพการจัดการอยู่ในระดับ “ดี” ค่าความเสี่ยงระดับปานกลาง (3)

การจัดทำรายงานผลการเฝ้าระวังความเสี่ยง

สำนักงานสาธารณสุขอำเภอเมืองตาก จัดทำรายงานผลการเฝ้าระวังความเสี่ยงการทุจริต การจัดซื้อจัดจ้างและการจัดหาวัสดุ และการใช้รถยนต์ของทางราชการ โดยจำแนกสถานะความเสี่ยงออกเป็น 3 สี ได้แก่ สีเขียว สีเหลือง และสีแดง เพื่อติดตามเฝ้าระวัง และประเมินการบริหารความเสี่ยง ดังนี้

สถานะสีเขียว	ไม่เกิดกรณีที่อยู่ในข่ายความเสี่ยง ยังไม่ต้องทำกิจกรรมเพิ่ม
สถานะสีเหลือง	เกิดกรณีอยู่ในข่ายความเสี่ยง แต่แก้ไขได้ทันท่วงที ตามมาตรการ/นโยบาย/โครงการ/กิจกรรมที่เตรียมไว้ แผนใช้ได้ผล ความเสี่ยงทุจจริตลดลง ระดับความรุนแรง < 3
สถานะสีแดง	เกิดกรณีอยู่ในข่าย ยังแก้ไขไม่ได้ ควรมีมาตรการ / นโยบาย/โครงการ/กิจกรรม เพิ่มขึ้น แผนใช้ไม่ได้ผล ความเสี่ยงการทุจริตไม่ลดลง ระดับความรุนแรง > 3

ตารางที่ 10 การจัดทำรายงานผลการเฝ้าระวังความเสี่ยง

ที่	มาตรการป้องกันการทุจริต	โอกาส/ความเสี่ยงต่อการทุจริต	สถานะความเสี่ยง		
			เขียว	เหลือง	แดง
1	การจัดซื้อจัดจ้าง	การแบ่งซื้อแบ่งจ้างให้อยู่ในอำนาจ	✓		
		การจัดซื้อจัดจ้างไม่ถูกต้องตามระเบียบ	✓		
2	การเบิกจ่ายค่าตอบแทน	การเบิกจ่ายค่าตอบแทนไม่ถูกต้องตามระเบียบทางราชการ	✓		

ตารางที่ 12 รายงานการบริหารความเสี่ยง

ที่	ภาระงาน	สถานะ		
		เขียว	เหลือง	แดง
1	การจัดซื้อจัดจ้าง	<ul style="list-style-type: none"> - กระบวนการจัดซื้อจัดหาพัสดุต้องเป็นไปตามพระราชบัญญัติการจัดซื้อจัดจ้างและการบริหารพัสดุภาครัฐ พ.ศ. 2560 - มีกระบวนการป้องกันตรวจสอบดำเนินการ เพื่อป้องกันผลประโยชน์ทับซ้อน - มีการประชุมชี้แจงกฎระเบียบเกี่ยวกับการจัดการพัสดุ เพื่อให้บุคลากรที่เกี่ยวข้องทราบ - จัดทำคู่มือแนวทางการจัดหาพัสดุ 		
2	การเบิกจ่ายค่าตอบแทน	<ul style="list-style-type: none"> - ประชุมชี้แจงแนวทางการเบิกจ่ายค่าตอบแทนประเภทต่าง - จัดทำคู่มือการเบิกจ่ายค่าตอบแทนประเภทต่างๆ - ผู้บังคับบัญชากำกับดูแลตรวจสอบการเบิกจ่าย ให้เป็นไปตามระเบียบอย่างเคร่งครัด 		


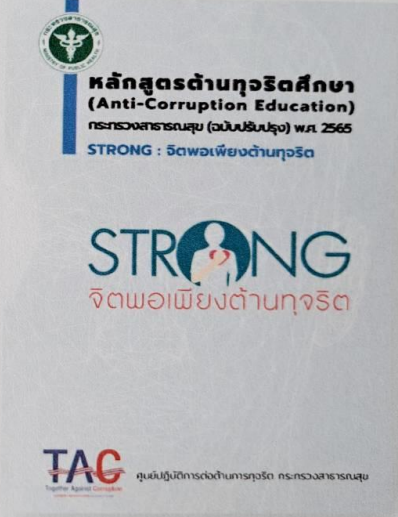
2. การให้ความรู้เรื่อง ผลประโยชน์ทับซ้อน ในหลักสูตรด้านทุจริตศึกษา ปี 2567

กรมพัฒนาการทุจริต

สามารถเรียกดูหลักสูตรด้านทุจริตศึกษา (Anti-Corruption Education)
กระทรวงสาธารณสุข (ฉบับปรับปรุง) พ.ศ. 2565
STRONG : จิตพอเพียงต้านทุจริต

ได้ที่ลิงก์ย่อ
<https://moph.cc/112ptgrSC>

หรือรหัสคิวอาร์ (QR Code)

The image shows a document with text and a QR code. The text provides information about the Anti-Corruption Education course (Anti-Corruption Education) from the Ministry of Public Health (MOPH) for the year 2565. It mentions the 'STRONG: Integrity Against Corruption' theme. A QR code is provided for access. To the right, there is a smaller image of the course material cover, which features the MOPH logo, the course title, and the STRONG logo.

สามารถดาวน์โหลดเอกสารได้ตามลิงค์ <https://moph.cc/1๑๒ptgrSC>