

แบบรายงานสรุปผลการอบรม
โครงการเสริมสร้างคุณธรรมจริยธรรมและป้องกันการทุจริต ประจำปีงบประมาณ ๒๕๖๖
วันที่ ๑๐ มกราคม ๒๕๖๗ เวลา ๑๓.๐๐ - ๑๖.๓๐ น.
ณ ห้องประชุมสำนักงานสาธารณสุขอำเภอเมืองตาก

เรียน สาธารณสุขอำเภอเมืองตาก

ตามที่ กลุ่มงานบริหาร สำนักงานสาธารณสุขอำเภอเมืองตาก ได้จัดจัดประชุมอบรมให้กับบุคลากร สังกัดสำนักงานสาธารณสุขอำเภอเมืองตาก เรื่อง การเสริมสร้างและพัฒนาทางด้านจริยธรรม การรักษาวินัย และการป้องกันไม่ให้เกิดการทุจริต ในวันนี้ ๑๐ มกราคม ๒๕๖๗ ตั้งแต่เวลา ๑๓.๓๐ น. - ๑๖.๓๐ น. ณ ห้องประชุมสำนักงานสาธารณสุขอำเภอเมืองตาก นั้น

กลุ่มงานบริหาร ขอรายงานผลการอบรมเพื่อทราบ ดังนี้

1. วัตถุประสงค์การอบรม

เพื่อปลูกจิตสำนึกให้บุคลากรสาธารณสุข สังกัดสำนักงานสาธารณสุขอำเภอเมืองตาก มีคุณธรรม จริยธรรม การรักษาวินัย และการป้องกันการกระทำผิดวินัย ในการปฏิบัติงานราชการได้

2. รูปแบบการอบรม

- 1) การบรรยาย โดยมีเอกสารประกอบการอบรม
- 2) มีการทำแบบทดสอบ ก่อนและหลัง การอบรม
- 3) ผู้เข้าอบรมได้สอบถามปัญหา และแนวทางการป้องกันการกระทำผิดวินัย โดยวิทยากรให้ข้อเสนอแนะและแนวทางในการปฏิบัติในทางที่ถูกต้อง

3. ผลการดำเนินการอบรม

- 1) จำนวนผู้เข้ารับการอบรม จำนวน 83 คน มากกว่าเป้าหมายที่ตั้งไว้
- 2) มีการทดสอบก่อนและหลังการอบรม จำนวน 10 ข้อ ผลคะแนนเป็นดังนี้
ก่อนการอบรม คะแนนเฉลี่ย เท่ากับ 6.59
หลังการอบรม คะแนนเฉลี่ย เท่ากับ 8.95
- 3) กลุ่มเป้าหมายมีการแลกเปลี่ยนเรียนรู้ และเสนอแนวทางในการส่งเสริมการสร้างวินัย โดยการ จัดกิจกรรมด้านคุณธรรมและจริยธรรม จิตอาสา , สร้างความภูมิใจ เช่น แสดงเกียรติคุณและชมเชยแก่ผู้ทำความดี มีการกระตุ้นและติดตามแนวทางการป้องกันการกระทำที่ผิดวินัย อย่างต่อเนื่อง
จึงเรียนมาเพื่อโปรดทราบ และพิจารณา



(นายสรรเพชร รัตนภักดีดีกุล)
เจ้าพนักงานสาธารณสุขชำนาญงาน
ผู้รับผิดชอบโครงการ

รายงานการประชุมเจ้าหน้าที่สาธารณสุขอำเภอเมืองตาก
ครั้งที่ ๑/๒๕๖๗ วันที่ ๑๐ มกราคม ๒๕๖๗ เวลา ๐๙.๐๐ น.
ณ ห้องประชุมสำนักงานสาธารณสุขอำเภอเมืองตาก

ผู้เข้าประชุม

๑. นายธวัชชัย	คำแก้ว	สาธารณสุขอำเภอเมืองตาก	สสอ.เมืองตาก
๒. นายณรงค์ฤทธิ์	อามาศย์ชาติ	นักวิชาการสาธารณสุขชำนาญการ	สสอ.เมืองตาก
๓. นางกมลวรรณ	ใจคุ้มเก่า	นักวิชาการสาธารณสุขชำนาญการ	สสอ.เมืองตาก
๔. นางสาวทัชชา	คู่ยสว่าง	นักวิชาการสาธารณสุขชำนาญการ	สสอ.เมืองตาก
๕. นางสาวกัญญนันท์	เพียรณานันท์	นักวิชาการสาธารณสุขชำนาญการ	สสอ.เมืองตาก
๖. นางสาวณัฐกานต์	เครือมี	นักวิชาการสาธารณสุขปฏิบัติการ	สสอ.เมืองตาก
๗. นางกัญญณัชช	เทอดโยธิน	พยาบาลวิชาชีพชำนาญการ	สสอ.เมืองตาก
๘. นางดรุณี	ม่วงมิตร	เจ้าพนักงานธุรการชำนาญงาน	สสอ.เมืองตาก
๙. นางมนธิชา	กล่อมเกลี้ยง	พนักงานธุรการ	สสอ.เมืองตาก
๑๐. นางสาวมณฑกร	ครองดี	เจ้าพนักงานสาธารณสุข	สสอ.เมืองตาก
๑๑. นายนพพร	ยะเมา	เจ้าพนักงานสาธารณสุขชำนาญงาน	รพ.สต.บ้านชะลาด
๑๒. นางสาวไฉ	อีแวนส์	นักวิชาการสาธารณสุขชำนาญการ	รพ.สต.บ้านชะลาด
๑๓. นายกิติชัย	พรหมมินทร์	นักวิชาการสาธารณสุขปฏิบัติการ	รพ.สต.บ้านชะลาด
๑๔. นางพัชรา	งามนนท์	เจ้าพนักงานทันตสาธารณสุขชำนาญงาน	รพ.สต.บ้านชะลาด
๑๕. นางสาวสุมิตรา	ทับประดิษฐ์	เจ้าพนักงานสาธารณสุข	รพ.สต.บ้านชะลาด
๑๖. นายนิพนธ์	เกิดผล	พยาบาลวิชาชีพชำนาญการ	รพ.สต.บ้านปากห้วยแม่ท้อ
๑๗. นางสาวกุลนิษฐ์	คำภีระแปง	นักวิชาการสาธารณสุข	รพ.สต.บ้านปากห้วยแม่ท้อ
๑๘. นายสรรเพชร	รัตนภักดีทีกุล	เจ้าพนักงานสาธารณสุขชำนาญงาน	รพ.สต.บ้านหนองปรือ
๑๙. นางสาวนันทนา	พิ่งอินทร์	พยาบาลวิชาชีพชำนาญการ	รพ.สต.บ้านหนองปรือ
๒๐. นางสาวชลธิพร	แสนปากดี	นักวิชาการสาธารณสุขปฏิบัติการ	รพ.สต.บ้านหนองปรือ
๒๑. นางสาวนฤมล	สาตร์รอด	นักวิชาการสาธารณสุขชำนาญการ	รพ.สต.บ้านหนองปรือ
๒๒. นางสาวสุภัค	หม่องแดง	เจ้าพนักงานสาธารณสุขชำนาญงาน	รพ.สต.บ้านหนองปรือ
๒๓. นางกรกมล	พุ่มพวง	เจ้าพนักงานทันตสาธารณสุขชำนาญงาน	รพ.สต.บ้านหนองปรือ
๒๔. นางนภาพร	วงศ์ขมิ้น	นักวิชาการสาธารณสุขชำนาญการ	รพ.สต.บ้านหนองแถม
๒๕. นางวิสาข์	อามาศย์ชาติ	พยาบาลวิชาชีพชำนาญการ	รพ.สต.บ้านหนองแถม
๒๖. นางสาวพรกนก	จงกล่อม	นักวิชาการสาธารณสุข	รพ.สต.บ้านหนองแถม
๒๗. นายประยูรศักดิ์ศาสตร์	มณีวงษ์	นักวิชาการสาธารณสุขชำนาญการ	รพ.สต.บ้านลานสาง
๒๘. นางสาววัลย์	ยะนาวงค์	พยาบาลวิชาชีพชำนาญการ	รพ.สต.บ้านลานสาง
๒๙. นางวิริดา	บุญลือ	พยาบาลวิชาชีพชำนาญการ	รพ.สต.บ้านลานสาง
๓๐. นางสาวจิรวรรณ	จันทราภิรมย์	พยาบาลวิชาชีพชำนาญการ	รพ.สต.บ้านมูเซอ
๓๑. นางสาวปัทมา	ใจแสน	พยาบาลวิชาชีพปฏิบัติการ	รพ.สต.บ้านมูเซอ
๓๒. นางสาวปิยธิดา	แสงพันธุ์	นักวิชาการสาธารณสุข	รพ.สต.บ้านมูเซอ
๓๓. นางสาวแสนแก้ว	พรหมมินทร์	นักวิชาการสาธารณสุข	รพ.สต.บ้านมูเซอ

๓๔.นายบุญเทียม	ทองคำ	นักวิชาการสาธารณสุขชำนาญการ	รพ.สต.ไม้้งาม
๓๕.นางปาริชาติ	บุญपाल	นักวิชาการสาธารณสุขชำนาญการ	รพ.สต.ไม้้งาม
๓๖.นางปริมใจ	ทองคำ	พยาบาลวิชาชีพชำนาญการ	รพ.สต.ไม้้งาม
๓๗.นางวาสนา	พงษ์เผ่า	พยาบาลวิชาชีพชำนาญการ	รพ.สต.ไม้้งาม
๓๘.นางสุพิชฌาย์	อุงศิริสาโรช	พยาบาลวิชาชีพปฏิบัติการ	รพ.สต.ไม้้งาม
๓๙.นางอนุสรณ์ฤทัย	ทองเต็ม	เจ้าพนักงานทันตสาธารณสุขชำนาญงาน	รพ.สต.ไม้้งาม
๔๐.นายประวิทย์	พรรมมิ	เจ้าพนักงานสาธารณสุขชำนาญงาน	รพ.สต.ไม้้งาม
๔๑.นางสาวจุฑาทพร	ยมเกิด	เจ้าพนักงานสาธารณสุขชำนาญงาน	รพ.สต.ไม้้งาม
๔๒.นางสาวจุฑามาศ	แย้มแบน	นักวิชาการสาธารณสุข	รพ.สต.ไม้้งาม
๔๓.นางสาวสุธาวัลย์	ปิ่นตบแต่ง	แพทย์แผนไทย	รพ.สต.ไม้้งาม
๔๔.นางสุรัตนา	อินทรฉิม	เจ้าพนักงานสาธารณสุขชำนาญงาน	รพ.สต.บ้านเกาะอ้ายด้วน
๔๕.นายเกริกเกียรติ	กลุ่มเกลี้ยง	พยาบาลวิชาชีพชำนาญการ	รพ.สต.บ้านเกาะอ้ายด้วน
๔๖.นางสาวจิราพร	ทุมสิทธิ์	เจ้าพนักงานสาธารณสุข	รพ.สต.บ้านเกาะอ้ายด้วน
๔๗.นางสาวกาญจนา	กองฉลาด	พยาบาลวิชาชีพชำนาญการ	รพ.สต.บ้านน้ำโจน
๔๘.นางอุดมพร	คุ้มฤทธิ	พยาบาลวิชาชีพชำนาญการ	รพ.สต.บ้านน้ำโจน
๔๙.นางสาวกัลยา	ไชยวงศ์	นักวิชาการสาธารณสุขชำนาญการ	รพ.สต.บ้านน้ำโจน
๕๐.นายชรินทร์	กันคุ้ม	เจ้าพนักงานสาธารณสุข	รพ.สต.บ้านน้ำโจน
๕๑.นางสุจิตรา	สีบสายสิริสิน	เจ้าพนักงานสาธารณสุข	รพ.สต.บ้านน้ำโจน
๕๒.นางรัชนีย์	บุญต่อ	นักวิชาการสาธารณสุขชำนาญการ	รพ.สต.บ้านท่าไม้แดง
๕๓.นางอุมา	จันทร์นิธิ	พยาบาลวิชาชีพชำนาญการ	รพ.สต.บ้านท่าไม้แดง
๕๔.นางสาวอารีญา	ชั้นเมือง	พยาบาลวิชาชีพปฏิบัติการ	รพ.สต.บ้านท่าไม้แดง
๕๕.นางสาวทัศนีย์วรรณ	คำพิระแปง	เจ้าพนักงานสาธารณสุขชำนาญงาน	รพ.สต.บ้านท่าไม้แดง
๕๖.นางสาวจิณณพัต	ทำสุข	นักวิชาการสาธารณสุขปฏิบัติการ	รพ.สต.บ้านท่าไม้แดง
๕๗.นางสาวพัชรรัตน์	ปันติ	นักวิชาการสาธารณสุข	รพ.สต.บ้านท่าไม้แดง
๕๘.นายปรมินทร์	ทีอุดม	นักวิชาการสาธารณสุขชำนาญการ	รพ.สต.บ้านคลองข่างโพรง
๕๙.นางวิภาภรณ์	ทิพพะหา	พยาบาลวิชาชีพชำนาญการ	รพ.สต.บ้านคลองข่างโพรง
๖๐.นายณัฐวุฒิ	บุญปิ่น	พยาบาลวิชาชีพชำนาญการ	รพ.สต.บ้านคลองข่างโพรง
๖๑.นางสมคิด	จันทกล้า	นักวิชาการสาธารณสุขชำนาญการ	รพ.สต.บ้านคลองข่างโพรง
๖๒.นางสุภาวดี	ทวีคำ	เจ้าพนักงานสาธารณสุขชำนาญงาน	รพ.สต.บ้านคลองข่างโพรง
๖๓.นายชยพร	แหงบุญ	เจ้าพนักงานสาธารณสุข	รพ.สต.บ้านคลองข่างโพรง
๖๔.นายฐากร	ดอยแก้วขาว	นักวิชาการสาธารณสุข	รพ.สต.บ้านคลองข่างโพรง
๖๕.นายสุพรรณ	ปิ่นตาแก้ว	แพทย์แผนไทย	รพ.สต.บ้านคลองข่างโพรง
๖๖.นายพิสิษฐ์	แจ็กพ่วง	เจ้าพนักงานสาธารณสุขชำนาญงาน	รพ.สต.บ้านลานห้วยเตือ
๖๗.นางขวัญเรือน	แสงเจริญ	พยาบาลวิชาชีพชำนาญการ	รพ.สต.บ้านลานห้วยเตือ
๖๘.นางสุวรรณา	แสงลพ	เจ้าพนักงานสาธารณสุขชำนาญงาน	รพ.สต.บ้านลานห้วยเตือ
๖๙.นางอมรรัตน์	ไก่อแก้ว	พยาบาลวิชาชีพชำนาญการ	รพ.สต.บ้านหนองนกปีกกา
๗๐.นางสาวปิยะรัตน์	ดีเมฆ	นักวิชาการสาธารณสุข	รพ.สต.บ้านหนองนกปีกกา
๗๑.นายรุ่งโรจน์	จุลภาคี	เจ้าพนักงานสาธารณสุขอาวุโส	รพ.สต.บ้านวังประจบ

๗๒.นางรวีวรรณ	ไพบุลย์	เจ้าพนักงานสาธารณสุขชำนาญงาน	รพ.สต.บ้านวังประจบ
๗๓.นางสาวณัฐชยา	จันทร์เอี่ยม	เจ้าพนักงานสาธารณสุข	รพ.สต.บ้านวังประจบ
๗๔.นางสุปราณี	จันทร์ฉาย	เจ้าพนักงานสาธารณสุขชำนาญงาน	รพ.สต.บ้านลานสอ
๗๕.นางสาวพรกนก	ปานดำ	นักวิชาการสาธารณสุข	รพ.สต.บ้านลานสอ
๗๖.นายวีรวุฒิ	กาวิระ	นักวิชาการสาธารณสุขชำนาญการ	รพ.สต.บ้านโป่งแค
๗๗.นางสุพรรณษา	กาวิระ	พยาบาลวิชาชีพชำนาญการ	รพ.สต.บ้านโป่งแค
๗๘.นางสาวปัทมรา	เครือกลัด	นักวิชาการสาธารณสุข	รพ.สต.บ้านโป่งแค
๗๙.นางสาวปิวิณา	บัวจันทร์	นักวิชาการสาธารณสุข	รพ.สต.บ้านโป่งแค
๘๐.นางสาวชลธิชา	จอยแปลง	นักวิชาการสาธารณสุขปฏิบัติการ	รพ.สต.บ้านชะลาดระฆัง
๘๑.นางสาวนาดยา	ธรรมปัญญา	พยาบาลวิชาชีพปฏิบัติการ	รพ.สต.บ้านชะลาดระฆัง
๘๒.นางนฤมล	อิมเอี่ยม	เจ้าพนักงานสาธารณสุข	รพ.สต.บ้านชะลาดระฆัง
๘๓.นายวีร์รัตน์	คลัง	เจ้าพนักงานสาธารณสุขชำนาญงาน	รพ.สต.บ้านห้วยเหลือง

ผู้เข้าร่วมประชุม

๑.นางชลกนก	วิริยจारी	พยาบาลวิชาชีพชำนาญการ	รพ.สต.บ้านปากห้วยไผ่งาม
๒.นางสุรินทร์	กันทะใจ	พยาบาลวิชาชีพชำนาญการ	รพ.สต.บ้านสระตลุง
๓.นางบุษยา	สุทิววงศ์กุล	พยาบาลวิชาชีพชำนาญการ	รพ.สต.บ้านคลองข่างโพรง
๔.นายธนาเดช	ปาตินิช	พยาบาลวิชาชีพชำนาญการ	รพ.สต.บ้านปากห้วยไผ่งาม
๕.นายพัลลภ	อิมเอี่ยม	นักวิชาการสาธารณสุขชำนาญการ	รพ.สต.บ้านสระตลุง
๖.นางสาวภักธิชา	สุวิษญ์เศษกุล	นักวิชาการสาธารณสุข	รพ.สต.บ้านท่าไม้แดง

ผู้ไม่เข้าประชุม

๑.นางสาวณิชาภา	สุริยมณี	พยาบาลวิชาชีพปฏิบัติการ	รพ.สต.บ้านชะลาด
๒.นางสาวรวินดา	สันติพงษ์	นักวิชาการสาธารณสุข	รพ.สต.บ้านลานสาง
๓.นางสาววิภาวดี	ทำสีนาค	นักวิชาการสาธารณสุขปฏิบัติการ	รพ.สต.บ้านหนองนกปีกกา
๔.นางสาวสุชาดา	เหล็อบุญนุ่ม	เจ้าพนักงานสาธารณสุขชำนาญงาน	รพ.สต.บ้านวังประจบ
๕.นางสาวกัลยรัตน์	สีบสายจันทร์	นักวิชาการสาธารณสุขปฏิบัติการ	รพ.สต.บ้านวังประจบ
๖.นางสาวพนิชา	นวลไย	นักวิชาการสาธารณสุข	รพ.สต.บ้านห้วยเหลือง
๗.นายพิพัฒน์	มันคงพิพัฒน์	ผู้ช่วยเจ้าหน้าที่สาธารณสุข	รพ.สต.บ้านห้วยเหลือง

เริ่มประชุม เวลา ๐๙.๐๐ น.

ประธานกล่าวเปิดการประชุมและดำเนินการประชุมตามระเบียบวาระ ดังนี้

ระเบียบวาระที่ ๑ : เรื่องที่ประธานแจ้งให้ที่ประชุมทราบ

- ๑) ขอขอบคุณเจ้าหน้าที่ทุกท่าน ในการปฏิบัติงานเดือนธันวาคม ๒๕๖๖
- ๒) อวยพรวันคล้ายวันเกิดให้กับเจ้าหน้าที่ที่มีวันคล้ายวันเกิดในเดือนมกราคม
- ๓) แนะนำเจ้าหน้าที่ นางสาวภทริษา สุวพิชญ์เชษฐกุล ตำแหน่งนักวิชาการสาธารณสุข สถานที่ปฏิบัติงาน รพ.สต. บ้านท่าไม้แดง
- ๔) การดำเนินงานป้องกันและลดการบาดเจ็บจากจรรยาจรทางถนนและกำหนดค่าตอบแทนเจ้าหน้าที่ที่ปฏิบัติงานในช่วงเทศกาลวันขึ้นปีใหม่ พ.ศ. ๒๕๖๗
- ๕) แผนการตรวจเยี่ยมหน่วยแพทย์เคลื่อนที่ พอ.สว.จังหวัดตาก ประจำเดือนมกราคม ๒๕๖๗ ในวันศุกร์ที่ ๑๒ มกราคม ๒๕๖๗ ณ องค์การบริหารส่วนตำบลวังหิน ม.๒ ต.วังหิน อ.เมืองตาก จ.ตาก
- ๖) ผลการประกวดคัดเลือกอาสาสมัครสาธารณสุขประจำหมู่บ้าน (อสม.) ดีเด่นระดับจังหวัด ประจำปี ๒๕๖๗ ตัวแทนจากอำเภอเมืองตาก ได้รับ ๒ สาขา ได้แก่
 - สาขาการเฝ้าระวังป้องกันควบคุมโรคไม่ติดต่อ (NCD)
 - สาขาการจัดการสุขภาพชุมชนและอนามัยสิ่งแวดล้อม
- ๗) การโยกย้ายภายในจังหวัด ประจำปี ๒๕๖๗ เจ้าหน้าที่ในสังกัดสำนักงานสาธารณสุขอำเภอเมืองตากที่มีความประสงค์จะขอย้ายภายในจังหวัด ประจำปี ๒๕๖๗ (รอบการย้ายวันที่ ๑ กุมภาพันธ์ ๒๕๖๗) จำนวน ๑ ราย ดังนี้
 - นางสาววิภาวดี ทำสีนาค ตำแหน่ง นักวิชาการสาธารณสุขปฏิบัติการ สถานที่ปฏิบัติงาน รพ.สต.บ้านหนองนกปีกกา มีความประสงค์ขอย้ายไปปฏิบัติงาน ณ โรงพยาบาลอุ้มผาง

เรื่องแจ้งจากที่ว่าการอำเภอเมืองตาก

- ๑) การห้ามไม่ให้เจ้าหน้าที่ของรัฐ เข้าไปมีส่วนร่วมในการกระทำความผิดเกี่ยวกับยาเสพติด ซึ่งล้วนแล้วจะส่งผลเสียต่อชื่อเสียงและภาพลักษณ์ของตนเองและของหน่วยงานด้วย
- ๒) การป้องกันอัคคีภัยในหน่วยงานราชการ
- ๓) การย้ายปลัด
- ๔) การลงทะเบียนการเป็นหนี้ในระบบของอำเภอเมืองตาก

ระเบียบวาระที่ ๒ : รับรองรายงานการประชุมครั้งที่ ๑๒/๒๕๖๖ วันที่ ๗ ธันวาคม ๒๕๖๖

มติที่ประชุม : รับรองรายงานการประชุม

ระเบียบวาระที่ ๓ : เรื่องติดตามผลงานตามตัวชี้วัด/นโยบาย

๑. งานควบคุมโรคไม่ติดต่อ (NCD) : คุณกัญญณัช เทอดโยธิน

๑.๑ งาน NCD

ตัวชี้วัด NCD

ตัวชี้วัด
1. ร้อยละการตรวจติดตามยืนยันวินิจฉัยกลุ่มเสี่ยงป่วยโรคเบาหวาน
2. ร้อยละของผู้ป่วยเบาหวานที่ได้รับการตรวจไขมัน LDL
3. ร้อยละของผู้ป่วยเบาหวานที่ได้รับการตรวจไขมัน LDL และมีค่า LDL < 100 mg/dl
4. ร้อยละของผู้ป่วยโรคเบาหวานที่ควบคุมระดับน้ำตาลได้ดี
5. ร้อยละของผู้ป่วยเบาหวานที่มีความดันโลหิตควบคุมได้ตามเกณฑ์
6. ร้อยละของผู้ป่วยเบาหวานที่มีภาวะอ้วน [BMI >= 25 กก./ตร.ม.] ลดลงจากงบประมาณที่ผ่านมา
7. ร้อยละของการเกิดภาวะแทรกซ้อนเฉียบพลันในผู้ป่วยเบาหวาน
8. ร้อยละของผู้ที่มีค่าความดันโลหิตตัวบนเฉลี่ย (SBP) ≥ 180 มม.ปรอท และ/หรือ ค่าความดันโลหิตตัวล่างเฉลี่ย (DBP) ≥ 110 มม.ปรอท จากการคัดกรอง ได้รับการวินิจฉัยความดันโลหิต
9. ร้อยละการตรวจติดตามยืนยันวินิจฉัยกลุ่มเสี่ยงป่วยโรคความดันโลหิตสูง
10. ร้อยละผู้ป่วยโรคความดันโลหิตสูงที่ควบคุมความดันโลหิตได้ดี
11. CKD 1.1 ร้อยละของผู้ป่วย DM และ/หรือ HT ที่ได้รับการค้นหาและคัดกรองโรคไตเรื้อรัง
12. ร้อยละของผู้ป่วยเบาหวาน และ/หรือ ความดันโลหิตสูงที่มี CVD Risk ≥ 20% ในช่วงไตรมาส 1, 2 และมีผล CVD Risk ลดลงเป็น < 20% ในไตรมาส 3, 4
13. ร้อยละของผู้ป่วยเบาหวาน และ/หรือ ความดันโลหิตสูง ที่เป็น CKD 3-4 ชะลอการลดลงของ eGFR ได้ตามเป้าหมาย

ร้อยละการตรวจติดตามยืนยันวินิจฉัยกลุ่มเสี่ยงป่วยโรคเบาหวาน

ชื่อตัวชี้วัด	ร้อยละการตรวจติดตามยืนยันวินิจฉัยกลุ่มเสี่ยงป่วยโรคเบาหวาน										
คำนิยาม	<p>1. ร้อยละการตรวจติดตามยืนยันวินิจฉัยกลุ่มเสี่ยงป่วยโรคเบาหวาน</p> <p>1.1 กลุ่มเสี่ยงป่วยโรคเบาหวาน หมายถึง ประชากรอายุ 35 ปีขึ้นไปในเขตรับผิดชอบ ที่ได้รับการคัดกรองและยังมิได้รับการวินิจฉัยเป็นผู้ป่วยโรคเบาหวาน โดยวิธีการคัดกรอง มี 2 วิธี ดังนี้</p> <p>(1) การตรวจระดับน้ำตาลโดยวิธีเจาะปลายนิ้ว (FBG) หรือการตรวจระดับพลาสมากลูโคสในเลือดที่เจาะจากหลอดเลือดดำ (FPG) ตอนเช้าหลังอดอาหารมากกว่า 8 ชั่วโมง มีค่า > 126 mg/dl</p> <p>(2) การตรวจระดับน้ำตาลโดยวิธีเจาะปลายนิ้ว (RCBG) หรือการตรวจระดับพลาสมากลูโคส (RPG) จากการที่ไม่อดอาหาร มีค่า > 110 mg/dl และตรวจคัดกรองซ้ำตั้งแต่ 1 วันถัดไป โดยวิธีเจาะปลายนิ้ว (FBG) หรือการตรวจระดับพลาสมากลูโคสในเลือดที่เจาะจากหลอดเลือดดำ (FPG) ตอนเช้าหลังอดอาหารมากกว่า 8 ชั่วโมง มีค่า > 126 mg/dl</p> <p>หมายเหตุ :</p> <p>1. ควรดำเนินการคัดกรองโดยวิธีที่ (1) เป็นอันดับแรกก่อน เพื่อให้เป็นไปตามมาตรฐานการคัดกรองในกลุ่มที่ไม่มีอาการ และระดับเดือน</p> <p>2. กลุ่มที่ได้รับการคัดกรองแบบ RPG / RCBG วิธีที่ (2) มีระดับน้ำตาล > 110 มก./ดล. ต้องได้รับการตรวจคัดกรองซ้ำแบบ FPG / FBG วิธีที่ (1) ในวันถัดไป</p> <p>1.2 การได้รับการตรวจติดตามยืนยันวินิจฉัย หมายถึง กลุ่มเสี่ยงป่วยโรคเบาหวาน ได้รับการตรวจยืนยันวินิจฉัยโดยการตรวจระดับพลาสมากลูโคสหลังอดอาหารมากกว่า 8 ชั่วโมง (FPG) ทางห้องปฏิบัติการ ในสถานบริการสาธารณสุข โดยสามารถตรวจติดตามยืนยันวินิจฉัยได้ตั้งแต่ 1 วันถัดไป หลังจากวันที่คัดกรองและเป็นผู้สงสัยป่วยเบาหวาน (ภายใน 1-180 วัน ก่อนสิ้นปีงบประมาณ) ตามแนวทางเวชปฏิบัติสำหรับโรคเบาหวาน</p> <p>หมายเหตุ : ผู้ที่สงสัยป่วยเบาหวานต้องได้รับการตรวจติดตามวินิจฉัยภายใน 1-180 วัน ก่อนสิ้นปีงบประมาณ โดยไม่ต้องเข้ารับการรับประเมินพฤติกรรมก่อน</p>										
เกณฑ์เป้าหมาย :	<table border="1"> <tr> <th>ปีงบประมาณ 66</th> <th>ปีงบประมาณ 67</th> <th>ปีงบประมาณ 68</th> <th>ปีงบประมาณ 69</th> <th>ปีงบประมาณ 70</th> </tr> <tr> <td>ร้อยละ 70</td> <td>ร้อยละ 72</td> <td>ร้อยละ 74</td> <td>ร้อยละ 76</td> <td>ร้อยละ 78</td> </tr> </table>	ปีงบประมาณ 66	ปีงบประมาณ 67	ปีงบประมาณ 68	ปีงบประมาณ 69	ปีงบประมาณ 70	ร้อยละ 70	ร้อยละ 72	ร้อยละ 74	ร้อยละ 76	ร้อยละ 78
ปีงบประมาณ 66	ปีงบประมาณ 67	ปีงบประมาณ 68	ปีงบประมาณ 69	ปีงบประมาณ 70							
ร้อยละ 70	ร้อยละ 72	ร้อยละ 74	ร้อยละ 76	ร้อยละ 78							
วัตถุประสงค์	เพื่อเป็นนิยามกลุ่มเสี่ยงป่วยมีระดับน้ำตาลในเลือดสูงจริง และส่งต่อพบแพทย์เพื่อรับการวินิจฉัยโรคเบาหวาน										
ประชากรกลุ่มเป้าหมาย	ประชากรอายุ 35 ปีขึ้นไปในเขตรับผิดชอบ ที่ได้รับการคัดกรองว่าเป็นกลุ่มเสี่ยงป่วยเบาหวาน หมายเหตุ : ประชากรในเขตรับผิดชอบ หมายถึง ผู้ที่อยู่ตามทะเบียนบ้านในเขตรับผิดชอบ และอยู่คู่ (household) 1) ผู้ที่อยู่ตามทะเบียนบ้าน แต่เป็นบ้านคู่กับญาติ (spouse) 2) และ PERSON DISCHARGE = 9 (ไม่เข้าหน่วย) PERSON NATION = 0999 (สัญชาติไทย)										
วิธีการจัดเก็บข้อมูล	บันทึกผ่านโปรแกรมที่ฐานของหน่วยบริการ และส่งต่อข้อมูลตามมาตรฐานข้อมูล 43 ผ่านเซิร์ฟเวอร์ Health Data Center (HDC) On Cloud										
แหล่งข้อมูล	ระบบรายงาน HDC กระทรวงสาธารณสุข										
รายการข้อมูล 1	A = จำนวนประชากรกลุ่มเสี่ยงโรคเบาหวานอายุ 35 ปีขึ้นไป ในเขตรับผิดชอบที่ได้รับการตรวจยืนยันวินิจฉัยโดยการตรวจระดับพลาสมากลูโคสหลังอดอาหารมากกว่า 8 ชั่วโมง (FPG) ทางห้องปฏิบัติการ ในสถานบริการสาธารณสุข โดยสามารถตรวจติดตามยืนยันวินิจฉัยได้ตั้งแต่ 1 วันถัดไป หลังจากวันที่คัดกรองและเป็นผู้สงสัยป่วยเบาหวาน										

วิธีการประเมินผล :	<p>A : จำนวนประชากรสงสัยป่วยโรคเบาหวานอายุ 35 ปีขึ้นไป ในเขตรับผิดชอบได้รับการตรวจยืนยันวินิจฉัยโดยการตรวจระดับพลาสมากลูโคสหลังอดอาหารมากกว่า 8 ชั่วโมง (FPG) ทางห้องปฏิบัติการ ในสถานบริการสาธารณสุข โดยสามารถตรวจติดตามยืนยันวินิจฉัยได้ตั้งแต่ 1 วันถัดไป หลังจากวันที่คัดกรองและเป็นผู้สงสัยป่วยเบาหวาน (ภายใน 1-180 วัน ก่อนสิ้นปีงบประมาณ) ตามแนวทางเวชปฏิบัติสำหรับโรคเบาหวาน</p> <p>ประมวลผลจาก แฟ้ม LABFU ที่รหัส LABTEST = 0531002 (การตรวจหน้าตาลูโคสในซีรัม/พลาสมา)</p> <p>B : จำนวนกลุ่มเสี่ยงป่วยเบาหวาน จากแฟ้ม NCDScreen ประมวลผลจาก BSTEST เป็น 1 (ตรวจน้ำตาลในเลือด จากหลอดเลือดดำหลังอดอาหาร), 3 (ตรวจน้ำตาลในเลือด จากเส้นเลือดฝอยหลังอดอาหาร) โดยที่ BSLEVEL ≥ 126 mg/dl</p>
--------------------	---

ร้อยละของผู้ที่มีค่าความดันโลหิตตัวบนเฉลี่ย (SBP) \geq 180 มม.ปรอท และ/หรือ ค่าความดันโลหิตตัวล่างเฉลี่ย (DBP) \geq 110 มม.ปรอท จากการคัดกรอง ได้รับการวินิจฉัยความดันโลหิต

ร้อยละของผู้ที่มีค่าความดันโลหิตตัวบนเฉลี่ย (SBP) \geq 180 มม.ปรอท และ/หรือ ค่าความดันโลหิตตัวล่างเฉลี่ย (DBP) \geq 110 มม.ปรอท จากการคัดกรอง ได้รับการวินิจฉัย
ผู้ที่มีค่าความดันโลหิตตัวบนเฉลี่ย (SBP) \geq 180 มม.ปรอท และ/หรือ ค่าความดันโลหิตตัวล่างเฉลี่ย (DBP) \geq 110 มม.ปรอท จากการคัดกรองในชุมชน (Community) หมายถึง ประชากรในเขตรับผิดชอบที่ยังไม่ได้รับการวินิจฉัยโรคความดันโลหิตสูง (รหัส ICD-10 สามหลักขั้นต้นด้วย I10 - I15) ได้รับการคัดกรองความดันโลหิตสูง และมีค่าความดันโลหิตตัวบนเฉลี่ย (SBP) \geq 180 มม.ปรอท และ/หรือ ค่าความดันโลหิตตัวล่างเฉลี่ย (DBP) \geq 110 มม.ปรอท ในปีงบประมาณ
ได้รับการวัดความดันโลหิตซ้ำในสถานบริการสาธารณสุข หมายถึง ประชากรในเขตรับผิดชอบที่ได้รับการคัดกรองความดันโลหิตสูง ยังไม่ได้รับการวินิจฉัยโรคความดันโลหิตสูง (รหัส ICD-10 สามหลักขั้นต้นด้วย I10 - I15) และมีค่าความดันโลหิตตัวบนเฉลี่ย (SBP) \geq 180 มม.ปรอท และ/หรือ ค่าความดันโลหิตตัวล่างเฉลี่ย (DBP) \geq 110 มม.ปรอท ได้รับการวัดความดันโลหิตซ้ำในสถานบริการสาธารณสุขหลังการคัดกรอง และมีค่าความดันโลหิตตัวบนเฉลี่ย (SBP) \geq 180 มม.ปรอท และ/หรือ ค่าความดันโลหิตตัวล่างเฉลี่ย (DBP) \geq 110 มม.ปรอท
ได้รับการวินิจฉัย หมายถึง ประชากรในเขตรับผิดชอบที่ได้รับการวัดความดันโลหิตซ้ำในสถานบริการสาธารณสุข และมีค่าความดันโลหิตตัวบนเฉลี่ย (SBP) \geq 180 มม.ปรอท และ/หรือ ค่าความดันโลหิตตัวล่างเฉลี่ย (DBP) \geq 110 มม.ปรอท ได้รับการวินิจฉัยตามแนวทางการรักษาโรคความดันโลหิตสูงในเวชปฏิบัติทั่วไป พ.ศ. 2562 สมาคมความดันโลหิตสูงแห่งประเทศไทย

ร้อยละผู้ป่วยเบาหวานรายใหม่จากกลุ่ม Pre-DM (\leq 1.75)

หน่วยบริการ	รวม		
	B	A	%
07266:รพ.สต.บ้านปากห้วยไผ่งาม ตำบลหนองบัวเหนือ	483	9	1.86
07267:รพ.สต.โม่งาม	456	7	1.54
07268:รพ.สต.บ้านลานห้วยเตือ ตำบลโป่งแดง	359	5	1.39
07269:รพ.สต.บ้านโป่งแดง ตำบลโป่งแดง	130	5	3.85
07270:รพ.สต.บ้านหนองนกปีกกา ตำบลโป่งแดง	243	11	4.53
07271:รพ.สต.บ้านชะลาดระซัง ตำบลโป่งแดง	183	3	1.64
07272:รพ.สต.บ้านคลองขยงโพรง ตำบลน้ำรั่ม	383	9	2.35
07273:รพ.สต.บ้านเกาะฮ้ายด้วน ตำบลวังหิน	130	2	1.54
07274:รพ.สต.บ้านท่าไม้แดง ตำบลวังหิน	4	1	25
07275:รพ.สต.บ้านน้ำโจน ตำบลวังหิน	392	9	2.3
07278:รพ.สต.บ้านปากห้วยแม่ท้อ ตำบลแม่ท้อ	90	3	3.33
07279:รพ.สต.บ้านกลางสา่ง ตำบลแม่ท้อ	161	9	5.59
07280:รพ.สต.บ้านมูเซอ ตำบลแม่ท้อ	229	4	1.75
07281:รพ.สต.บ้านหนองเขม ตำบลแม่ท้อ	2	0	0
07283:รพ.สต.บ้านหนองปรือ ตำบลหนองบัวใต้	187	3	1.6
07284:รพ.สต.วังประจวบ	187	4	2.14
07285:รพ.สต.บ้านลานสอ ตำบลวังประจวบ	78	3	3.85
07286:รพ.สต.บ้านสระตลุง	704	25	3.55
10722:โรงพยาบาลสมเด็จพระเจ้าตากสินมหาราช	27	1	3.7
11989:รพ.สต.บ้านชะลาด ตำบลบ้านม่วง	217	6	2.76
11990:รพ.สต.บ้านโป่งแค ตำบลวังประจวบ	229	7	3.06

ร้อยละของผู้ป่วยเบาหวานรายใหม่ลดลง

หน่วยบริการ	จำนวนผู้ป่วยปี 2565 (คน)(B)	จำนวนผู้ป่วยปี 2566 (คน)(A)	[(B-A)/B]*100ร้อยละ
07266:รพ.สต.บ้านปากห้วยไม่งาม	25	47	-88
07267:รพ.สต.ไม่งาม	49	75	-53.06
07268:รพ.สต.บ้านลานห้วยเตือ	9	11	-22.22
07269:รพ.สต.บ้านโป่งแดง ตำบลโป่งแดง	23	36	-56.52
07270:รพ.สต.บ้านหนองนกปีกกา ตำบลโป่งแดง	14	20	-42.86
07271:รพ.สต.บ้านชะลาดระซัง ตำบลโป่งแดง	7	8	-14.29
07272:รพ.สต.บ้านคลองขยงโพรง ตำบลน้ำริน	63	82	-30.16
07273:รพ.สต.บ้านเกาะอ้ายด้วน ตำบลวังหิน	15	14	6.67
07274:รพ.สต.บ้านท่าไม้แดง ตำบลวังหิน	26	29	-11.54
07275:รพ.สต.บ้านน้ำโจน ตำบลวังหิน	33	19	42.42
07278:รพ.สต.บ้านปากห้วยแม่ท้อ ตำบลแม่ท้อ	6	17	-183.33
07279:รพ.สต.บ้านกลางสาธ ตำบลแม่ท้อ	13	31	-138.46
07280:รพ.สต.บ้านมุเซอ ตำบลแม่ท้อ	14	6	57.14
07281:รพ.สต.บ้านหนองแหม ตำบลแม่ท้อ	27	28	-3.7
07283:รพ.สต.บ้านหนองปรือ ตำบลหนองบัวใต้	32	29	9.38
07284:รพ.สต.วังประจวบ	34	21	38.24
07285:รพ.สต.บ้านลานสอ ตำบลวังประจวบ	29	20	31.03
07286:รพ.สต.บ้านสระดูลง	40	57	-42.5
10722:โรงพยาบาลสมเด็จพระเจ้าตากสินมหาราช	111	161	-45.05
11989:รพ.สต.บ้านชะลาด ตำบลปามะม่วง	32	31	3.13
11990:รพ.สต.บ้านโป่งแค ตำบลวังประจวบ	53	41	22.64

ร้อยละของผู้ป่วยความดันโลหิตสูงรายใหม่ลดลง

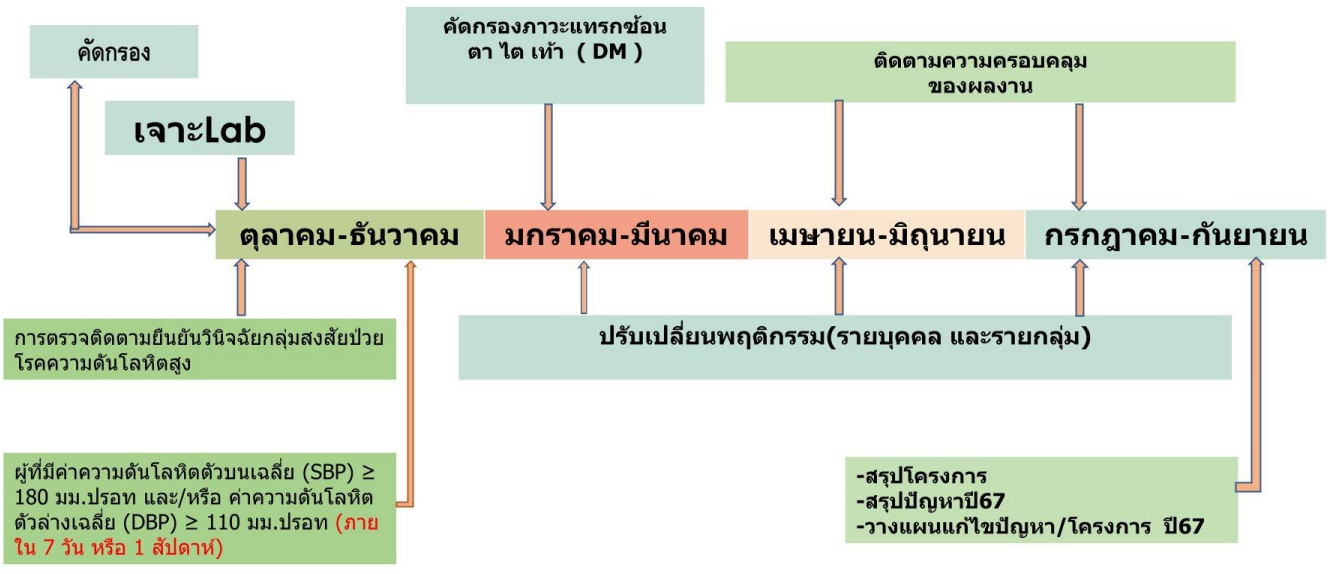
หน่วยบริการ	จำนวนผู้ป่วยปี 2565 (คน)(B)	จำนวนผู้ป่วยปี 2566 (คน)(A)	[(B-A)/B]*100ร้อยละ
07266:รพ.สต.บ้านปากห้วยไม่งาม	65	87	-33.85
07267:รพ.สต.ไม่งาม	129	161	-24.81
07268:รพ.สต.บ้านลานห้วยเตือ ตำบลโป่งแดง	31	25	19.35
07269:รพ.สต.บ้านโป่งแดง ตำบลโป่งแดง	66	90	-36.36
07270:รพ.สต.บ้านหนองนกปีกกา ตำบลโป่งแดง	44	62	-40.91
07271:รพ.สต.บ้านชะลาดระซัง ตำบลโป่งแดง	16	22	-37.5
07272:รพ.สต.บ้านคลองขยงโพรง ตำบลน้ำริน	165	192	-16.36
07273:รพ.สต.บ้านเกาะอ้ายด้วน ตำบลวังหิน	33	33	0
07274:รพ.สต.บ้านท่าไม้แดง ตำบลวังหิน	75	100	-33.33
07275:รพ.สต.บ้านน้ำโจน ตำบลวังหิน	55	62	-12.73
07278:รพ.สต.บ้านปากห้วยแม่ท้อ ตำบลแม่ท้อ	29	32	-10.34
07279:รพ.สต.บ้านกลางสาธ ตำบลแม่ท้อ	49	78	-59.18
07280:รพ.สต.บ้านมุเซอ ตำบลแม่ท้อ	27	24	11.11
07281:รพ.สต.บ้านหนองแหม ตำบลแม่ท้อ	55	76	-38.18
07283:รพ.สต.บ้านหนองปรือ ตำบลหนองบัวใต้	58	86	-48.28
07284:รพ.สต.วังประจวบ	56	51	8.93

แผนการดำเนินงานNCD

ที่	กิจกรรม	ตค.65	พย.65	ธค.65	มค.66	กพ.66	มีค.66	เมย.66	พค.66	มิย.66
1	คัดกรอง NCD คีย์คัดกรอง	*	*	*						
2	ส่งFBSกลุ่มสงสัยDTX ≥126mm%(ภายใน90วันหลังคีย์คัดกรอง)			*	*					
3	ส่งBP≥180/110mmHgพบแพทย์	*	*	*						
4	ทำHome BPกลุ่มสงสัย HT(BP 140-179/90-109 mmHg)									
5	เจาะแลป	*	*	*						
	HT ตรวจ Cr/Uric/Lipid/K(Tubeเหลือง)									
	DM ตรวจ Cr/Lipid/HbA1C(Tubeเหลือง Tubeม่วง)									
	DM,HT ตรวจ Cr/Uric/Lipid/K/HbA1C(Tubeเหลือง Tubeม่วง)									
6	จุ่มตรวจปัสสาวะAlbumin ในผู้ป่วยDM และลงผลAlbuminในแลป Hos PCU	*	*	*						
7	ตรวจเท้าผู้ป่วยDM	*	*	*						
8	ตรวจภาวะแทรกซ้อนเบา					*	*			
9	ส่งตรวจCrในผู้ป่วยCKD หลังเจาะครั้งที่1					*	*	*		

ผลงาน สปสช. เรียกรายงาน
 -รอบที่ 1 คือ ตค. 65 - ก.พ. 66
 -รอบสอง คือ ตค.65 - มิ.ย. 66
 -3 เดือนท้าย กค.66-กย.66 จะไม่นับผลงาน

Time Line NCD (โรคเบาหวาน/ความดันโลหิตสูง)ปี2567



ไตรมาสที่1 คัดกรอง และเก็บข้อมูลให้ครบถ้วน

-คัดกรองNCD+คีย์ข้อมูลให้เสร็จสิ้น

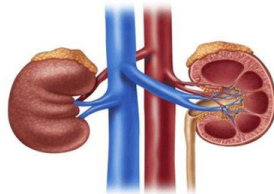
-คัดแยกข้อมูลออกเป็น กลุ่ม 3 กลุ่มดี กลุ่มสงสัย ป่วย และกลุ่มป่วย

กลุ่มดี : ส่งเสริมป้องกันไม่กลายเป็นกลุ่มเสี่ยงหรือสงสัยป่วย

กลุ่มสงสัยป่วย : ปรับเปลี่ยนพฤติกรรมทุกช่องทาง รายบุคคล หรือรายกลุ่ม เน้นหลัก 3อ.2ส.

กลุ่มป่วย : ส่งตัวพบแพทย์เพื่อรับการวินิจฉัย และรักษาอย่างเหมาะสมและทันเวลา

-แผนตรวจภาวะแทรกซ้อน ตา ไต เท้า 2567



ไตรมาส ที่2 ,ที่3 ที่4 เน้นข้อมูลคุณภาพ

1. กลุ่มดี : ส่งเสริมป้องกันไม่ให้กลายเป็นกลุ่มเสี่ยง

2. กลุ่มสงสัยป่วย : ปรับเปลี่ยนพฤติกรรมทุกช่องทาง รายบุคคล หรือรายกลุ่ม เน้นหลัก 3อ.2ส.

3. กลุ่มป่วย :

- จนท.รพ.สต.ติดตามการรับยาต่อเนื่อง สม่ำเสมอ

- ตรวจภาวะแทรกซ้อน ตา ไต เท้า ตามแผนร่วมกับ รพ.ตสม.

4. ติดตามตัวชี้วัดในHDC

เน้นแผนงานและโครงการ คปสอ.เมืองตาก

- 1.โครงการคัดกรองNCD-Application -การจัดHealth Stationในชุมชน (รพ.สต.ไม้แก่นน้ำร่อง) งบจากสสจ.ตาก
- 2.โครงการลดเสี่ยงในชุมชน/หมู่บ้านจัดการสุขภาพ/หมู่บ้านปรับเปลี่ยนพฤติกรรมสุขภาพ/หมู่บ้านลดเค็ม
- 3.โครงการปรับเปลี่ยนพฤติกรรมสุขภาพกลุ่มเสี่ยง
- 4.โครงการตรวจภาวะแทรกซ้อน ตรวจตา ไต เท้า งบปี2567 (ไม่มี)

แผนแก้ไขปัญหา/โครงการ สำนักงานสาธารณสุขอำเภอเมืองตาก ปี2567

1.โครงการคัดกรองค้นหาประชาชนอายุ 15 ปีขึ้นไป ที่เสี่ยงต่อโรคเบาหวาน และความดันโลหิตสูง

2.โครงการโครงการ สัญญาใจ คู่หูสม.ปรับเปลี่ยนพฤติกรรมสุขภาพกลุ่มเสี่ยงโรคเบาหวานความดันโลหิตสูงเครือข่ายบริการ อำเภอเมืองตาก

3.โครงการ สัญญาใจ คู่หูสม.ปรับเปลี่ยนพฤติกรรมสุขภาพกลุ่มป่วยโรคเบาหวานความดันโลหิตสูงเครือข่ายบริการ อำเภอเมืองตาก

4.โครงการหมู่บ้านปรับเปลี่ยนพฤติกรรมลดเสี่ยงลดโรค "3อ.2ส.

5.โครงการชุมชนลดเค็ม ลดโรคความดันโลหิตสูง ปี2567

6.โครงการคัดกรองNCD-Application -การจัดHealth Stationในชุมชน (รพ.สต.ไม้แก่นน้ำร่อง) งบจากสสจ.ตาก

ระเบียบวาระที่ ๔ : งานระบาดวิทยา

๑. สถานการณ์โรคไข้เลือดออก อำเภอเมืองตาก/สถานการณ์โรคที่ต้องเฝ้าระวังทางระบาดวิทยา



งานระบาดวิทยา / งานควบคุมโรคติดต่อ

สำนักงานสาธารณสุขอำเภอเมืองตาก

26 ธันวาคม 2566

ข่าวสารโรคและภัยสุขภาพ
อำเภอเมืองตาก

สัปดาห์ที่ 51 วันที่ 17 - 23 ธ.ค. 66

เหตุการณ์โรคและภัยสุขภาพจังหวัดตาก

เหตุการณ์ผู้ป่วย โรคไข้เลือดออกเสียชีวิต จำนวน 1 ราย
หมู่ 13 ตำบลแม่ท้อ อำเภอเมืองตาก

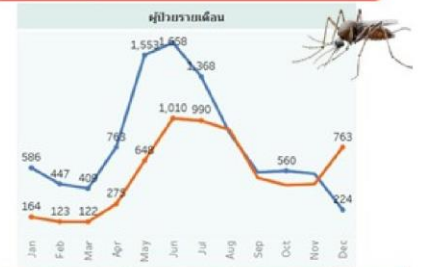
10 อันดับโรคที่ต้องเฝ้าระวังทางระบาดวิทยา



โรค / ภัยสุขภาพ	จำนวนป่วย (สัปดาห์)	อัตราป่วย (แสน ปชก.)	สะสมปี 2566 (ราย)	อัตราป่วย (แสน ปชก.)
Influenza	50	7.31	3,540	517.44
Acute diarrhoea	38	5.55	7,731	1,130.03
PUO	36	5.26	7,505	1,097.00
Pneumonia	13	1.90	2,518	368.05
Food poisoning	11	1.61	1,158	169.26
Scrub Typhus	7	1.02	554	80.98
D.H.F.-total	6	0.88	1,996	291.75
Hand,foot and mouth disease	5	0.73	393	57.44
Malaria	4	0.58	2,501	365.57
Haemorrhagic conjunctivitis	4	0.58	854	124.83



เหตุการณ์ระบาดในจังหวัดตาก



สถานการณ์มาลาเรีย ตั้งแต่ 1 ม.ค. 66 ถึง 23 ธ.ค. 66 มีผู้ป่วย จำนวน 9,534 ราย คิดเป็นอัตราป่วย 1393.57 ต่อประชากร แสนคน เบื้องต้นพบอัตราป่วยสูงสุดอยู่ที่ อ.อุ้มผาง รองลงมา อ.ท่าสองยาง และ อ.พบพระ ตามลำดับ มีแนวโน้มผู้ป่วยลดลง

สถานการณ์โรคไข้เลือดออก จังหวัดตาก

สัปดาห์ที่ 51 ข้อมูล ณ 17 - 23 ธ.ค. 66

ผู้ป่วยรายใหม่ สัปดาห์นี้

10

ชาย 8 ราย
หญิง 2 ราย

จำนวนผู้ป่วยสะสม (ราย)

1 ม.ค.2566-ปัจจุบัน

สะสม 1,977 ราย
อัตราป่วย/แสน ปชก. 288.98

แนวโน้มเส้นแสดงผู้ป่วยไข้เลือดออกจังหวัดตากรายเดือน ปี พ.ศ. 2566 เทียบกับค่ามัธยฐาน และ ปี พ.ศ. 2565



จำนวนผู้เสียชีวิต

จำนวน อัตราป่วยตาย (ร้อยละ)

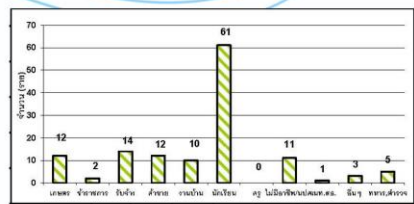
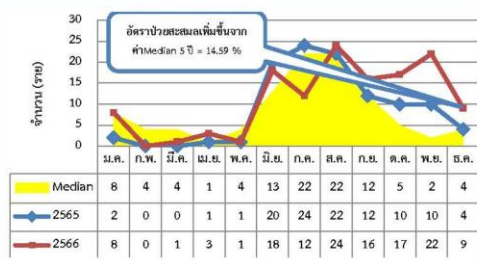
ตาก 5 ราย 0.25
ทั้งประเทศ 165 ราย 0.11

พื้นที่	ประชากร	ป่วยสะสม (+ในสัปดาห์)	อัตราป่วย	เสียชีวิต	อัตราป่วยตาย (%)
แม่ระมาด	59,607	501 (+2)	832.12	1	0.20
ท่าสองยาง	97,201	475	487.65	1	0.21
บ้านตาก	43,505	175 (+4)	386.16	2	1.14
สามเงา	29,866	78 (+1)	257.82	0	0
อุ้มผาง	49,956	128 (+2)	250.22	1	0.78
พบพระ	94,474	185	195.82	0	0
แม่สอด	173,380	301	173.61	0	0
เมืองตาก	101,565	113 (+1)	108.31	0	0
วังเจ้า	34,586	21	60.72	0	0

สถานการณ์โรคไข้เลือดออก อำเภอเมืองตาก (ข้อมูล ณ วันที่ 25 ธ.ค. 66)

• อัตราป่วยโรคไข้เลือดออก

ลำดับ	ตำบล	อัตราป่วย	จำนวนป่วย
1	ไม้จาม	252.22	29
2	ป่ามะม่วง	230.73	10
3	น้ำร้อน	185.74	26
4	เชียงเงิน	163.33	4
5	โป่งแดง	150.09	14
6	แม่ท้อ	131.14	11
7	วังหิน	114.13	11
8	ระแหง	106.63	6
9	หัวเดียด	98.20	3
10	หนองหลวง	84.28	4
11	หนองบัวใต้	64.44	4
12	ตุลกลางทุ่ง	43.76	2
13	หนองบัวเหนือ	43.60	2
14	วังประจบ	37.19	5
รวม		128.98	131



พบผู้ป่วย 9 ราย เสียชีวิต 1 ราย (ม.13 ต.แม่ท้อ)

ตำบลที่ต้องเฝ้าระวัง คือ ต.แม่ท้อ

พบผู้ป่วยมากที่สุดในกลุ่มวัยเรียน

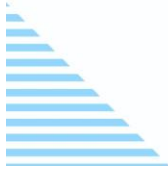
พื้นที่/ตำบล	46	47	48	49	50	51	จำนวนผู้ป่วยสะสมตั้งแต่ปี 2561
ไม้จาม	3	2	0	1	1	0	30
น้ำร้อน	2	2	0	0	2	0	25
โป่งแดง	0	0	0	0	0	0	14
วังหิน	0	0	0	0	0	0	11
แม่ท้อ	0	1	1	0	1	0	11
ป่ามะม่วง	0	0	1	0	1	0	10
ระแหง	1	0	0	0	1	1	6
วังประจบ	1	1	1	0	0	0	5
หนองหลวง	0	0	0	0	0	0	4
เชียงเงิน	0	0	0	0	0	0	4
หนองบัวใต้	0	0	0	0	0	0	4
หัวเดียด	0	0	0	0	0	0	3
หนองบัวเหนือ	0	0	0	0	0	0	2
ตุลกลางทุ่ง	0	1	0	0	0	0	2
รวม	7	7	3	1	6	1	131



ข่าวประชาสัมพันธ์

ส่งเสริมสุขภาพ ป้องกันโรค

คนเมืองตาก



โครงการ Quick Win “มะเร็งครบวงจร”



**ฉีดวัคซีน HPV ...
100 วัน 1 ล้าน โดส**

ลดความเสี่ยงป่วยมะเร็งปากมดลูก
ในหญิงไทยอายุ 11 - 20 ปี (เกิดวันที่ 1 ม.ค. 2546 - 31 ธ.ค. 2555)

พ.ย. 2566
พฤศจิกายน 2566
* นักเรียน
ชั้น ป. 5 - ม.6
ผ่านระบบ
ของโรงเรียน

ร.ค.-ม.ค. 2566 - 2567
ธันวาคม 2566 - มกราคม 2567
* นักศึกษาระดับอุดมศึกษาปี 1 - 2 หรือเทียบเท่า
* หญิงไทย อายุ 11 - 20 ปี นอกกระบวนการศึกษา

สอบถามสถานพยาบาลใกล้บ้าน/
สำนักงานสาธารณสุขจังหวัด/ สำนักงานมัย กทม.

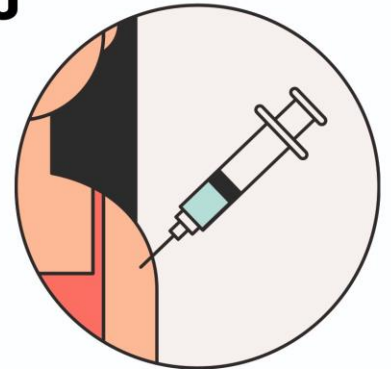
ข้อมูลเพิ่มเติม สายด่วนกรมควบคุมโรค **1422**

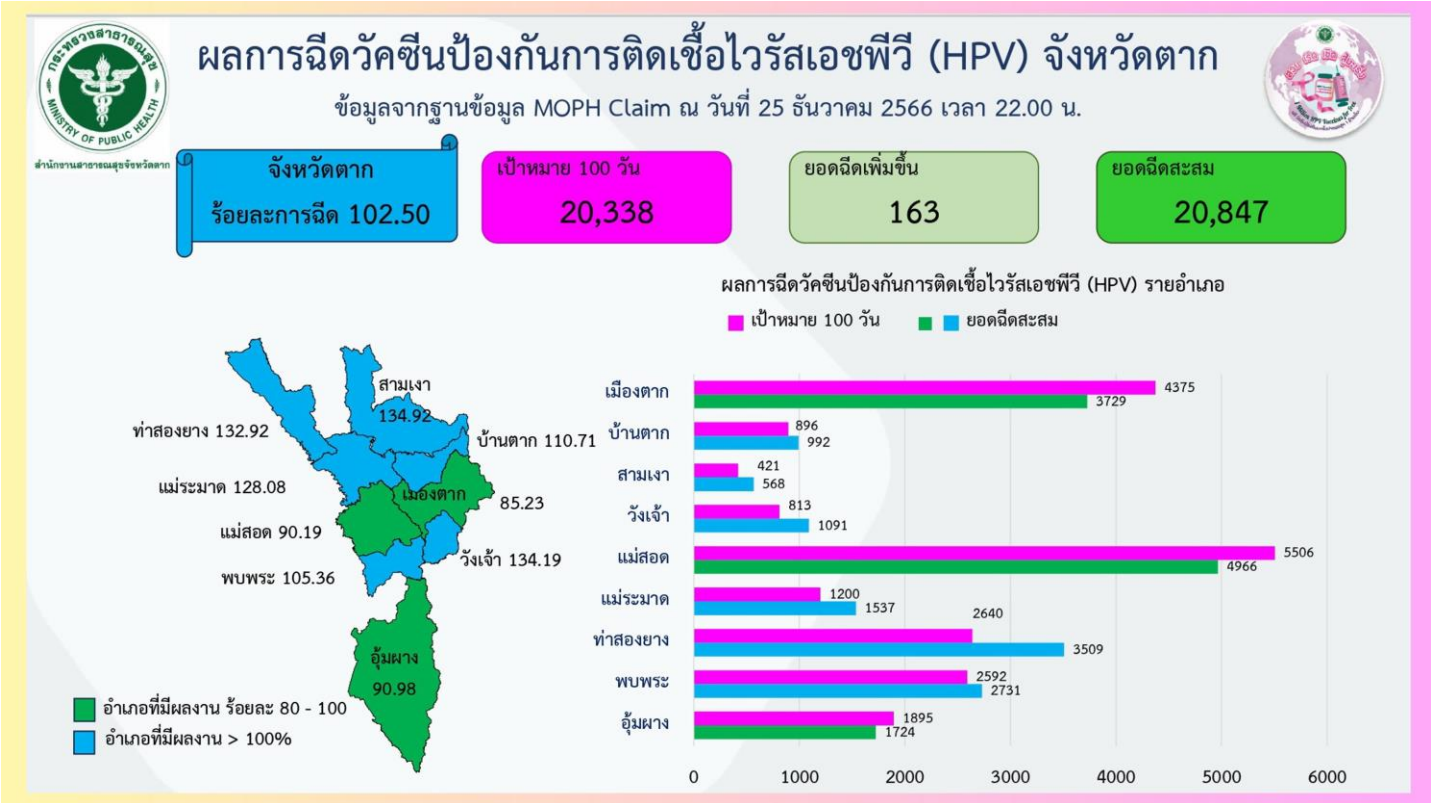
“ มะเร็งปากมดลูก ”

เป็นโรคที่พบมากในหญิงไทยเป็นอันดับ 2 รองจากมะเร็งเต้านม
สามารถป้องกันได้ด้วยวัคซีน

ขอเชิญชวน หญิงไทย อายุ 11 - 20 ปี
ในพื้นที่อำเภอเมืองตาก

รับบริการฉีดวัคซีน HPV ฟรี!!
ณ รพ.สต.ใกล้บ้านทุกแห่ง





ข่าวสารโรคและภัยสุขภาพ ที่ต้องเฝ้าระวัง

กรมควบคุมโรค

เตือนให้ระมัดระวังป่วยด้วยโรคและภัยในช่วงฤดูหนาว

โรคและภัยสุขภาพที่เกิดในช่วงฤดูหนาว

โรคติดต่อระบบทางเดินหายใจ

โรคติดต่อทางเดินอาหารและน้ำ

โรคไข้หวัดใหญ่

โรคปอดอักเสบ

โรคอุจจาระร่วง

โรคหัด

การเสียชีวิตที่เกี่ยวข้องจากภาวะอากาศหนาว

ข้อมูลพื้นฐาน

- **โรคไข้หวัดใหญ่**
 กลุ่มเสี่ยง : ผู้เสียชีวิตมักเป็นผู้สูงอายุ 65 ปีขึ้นไป
 การติดต่อ : ไอ จาม
 การป้องกัน : ฉีดวัคซีน และหลีกเลี่ยงอยู่ร่วมกับผู้ป่วย

- **ภัยสุขภาพ**
 1. การเสียชีวิตที่เกี่ยวข้องเนื่องจากภาวะอากาศหนาว
 พบในผู้สูงอายุ คนเร่ร่อน ผู้มีโรคประจำตัว และผู้ดื่มสุราเพื่อคลายความหนาว
 2. การขาดอากาศหายใจและการสูดดมแก๊สพิษ
 จากอุปกรณ์เพิ่มความอบอุ่น เช่น เครื่องทำน้ำอุ่นแบบระบบแก๊ส

เพียงปีเดียว
ไม่นำโรคภัยไปฝากครอบครัว

สคร. 12 สงขลา ชวนปกป้องบุตรหลานและผู้สูงวัย ให้ปลอดภัยจากโรคติดต่อ

ด้วย

- สวมหน้ากากอนามัย
- รักษาระยะห่าง
- ล้างมือบ่อย ๆ

ป้องกันได้หลายโรค

- โรคโปลิโอ
- โรคไข้หวัดใหญ่
- โรคโควิด 19
- โรคคอตีบ
- โรคคอตีบเฉียบพลัน RSV

4/12/64

สัญญาณทั่วโลก
ปลอดภัยช่วงวันหยุดยาว
เทศกาลปีใหม่ 2567

"ขับขี่ปลอดภัย เมืองไทยไร้อุบัติเหตุ"

จากข้อมูลการบาดเจ็บและเสียชีวิตช่วงเทศกาลปีใหม่ 5 ปีที่ผ่านมา 2560-2564

- เสียชีวิต 2,443 คน (เฉลี่ย 489 คน/เทศกาล)
- บาดเจ็บ 141,264 คน (เฉลี่ย 28,437 คน/เทศกาล)
- สูงสุด กลุ่มอายุ 15-19 ปี (เฉลี่ย 18.20)
- สูงสุด รถจักรยานยนต์ (เฉลี่ย 80.58)

ข้อปฏิบัติในระหว่างเดินทาง

- คาดเข็มขัดนิรภัยทุกครั้ง
- สวมหมวกนิรภัยขณะขับขี่รถจักรยานยนต์
- พื้นที่รอตักภูเขาสูง ผู้ขับขี่รถต้องงดดื่มแอลกอฮอล์
- การเดินทางท่องเที่ยวไปยังเส้นทางที่เป็นภูเขา ความลาดชันชันชัน, ถนนแคบ ควรใช้ที่จอดรถ
- งดดื่มเครื่องดื่มแอลกอฮอล์ขณะขับขี่รถจักรยานยนต์

ระเบียบวาระที่ ๕ : เรื่องเสนอให้ที่ประชุมทราบ

● นายณรงค์ฤทธิ์ อามาตย์ชาติ

๑. แจ้งข้อเสนอแนะการตรวจสอบภายในกระทรวงสาธารณสุข (เพิ่มเติม)

ตามที่ กลุ่มตรวจสอบภายใน สำนักงานปลัดกระทรวงสาธารณสุข ได้ปฏิบัติงานตรวจสอบภายใน สำนักงานสาธารณสุขจังหวัดตาก สำหรับเงินงบประมาณรายจ่ายประจำปี เมื่อวันที่ ๗ - ๘ มิถุนายน ๒๕๖๕ นั้น ได้รายงานผลการตรวจสอบ ความคิดเห็นและข้อเสนอแนะ สรุปประเด็นรายละเอียดดังนี้

๑. การทำบันทึกขออนุมัติเดินทางไปราชการ กรณีมีเจ้าหน้าที่ไปราชการเพิ่มให้ทำบันทึกข้อความขออนุมัติเดินทางไปราชการฉบับใหม่ ไม่ให้เขียนชื่อเจ้าหน้าที่ที่ไปราชการเพิ่มในฉบับเดิม

๒. กรณีจัดจ้างทำรายงาน จัดซื้อวัสดุสำนักงาน หรือจ่ายค่าอาหารในการจัดประชุม ฯลฯ ไม่ให้เจ้าหน้าที่สำรองจ่ายเงินส่วนตัวไปก่อนทุกกรณี

๒. รายงาน ๐๑๑๐ รง.๕ ขอให้ รพ.สต.ทุกแห่งดำเนินการส่งรายงานฯ ให้กับเจ้าหน้าที่การเงิน สสอ.ภายในวันที่ ๕ ของทุกเดือน

● นางกมลวรรณ ใจคุ้มเก่า

งานแผนไทย




๑) ขอติดตามผลการประเมินมาตรฐานบริการแพทย์แผนไทยในโรงพยาบาลส่งเสริมสุขภาพตำบล (มี รพ.สต. ๕ แห่งยังไม่ได้ส่งผลการประเมินฯ)

งานไอโอที

๑) แจ้งการประเมินชุมชนหมู่บ้านไอโอที และร้านค้า ร้านอาหารที่ใช้ผลิตภัณฑ์เสริมไอโอทีผ่าน Google Form ปี ๒๕๖๗ โดยประเมินตามเกณฑ์ ระดับเหรียญทอง เหรียญเงิน และเหรียญทองแดง รวมทั้งประเมินร้านค้าจำหน่ายผลิตภัณฑ์เสริมไอโอที ร้านอาหารปรุงประกอบอาหารด้วยผลิตภัณฑ์เสริมไอโอที ผ่านแพลตฟอร์ม โดยใช้ Google Form ได้ตั้งแต่วันที่ ๑๖ พฤศจิกายน ๒๕๖๖ ถึง ๓๑ สิงหาคม ๒๕๖๗ รายละเอียดจาก QR Code ท้ายนี้

การประเมินชุมชนหมู่บ้านไอโอดีน โดยใช้ Google Form ปี 2567

ท่านสามารถประเมิน ชุมชนหมู่บ้านไอโอดีนในระดับเหรียญทอง เหรียญเงิน เหรียญทองแดง โดยใช้ Google Form สำหรับการประเมินในปี 2567 ได้พลาังก่อน ระหว่างรอการปรับระบบแพลตฟอร์มไอโอดีน จาก Link และ OR code ด้านล่างนี้

ศูนย์อนามัยที่ 1	
ระดับเหรียญ	Link และ OR code
ระดับเหรียญทอง	https://forms.gle/ikno5dEvKjtTMtW86 
ระดับเหรียญเงิน	https://forms.gle/DkPrCnB5kLdYPBLD7 
ระดับเหรียญทองแดง	https://forms.gle/2eWANdfha6jYdx9CA 

ติดต่อสอบถามได้ที่ กลุ่มส่งเสริมโภชนาการด้านวิตามินและแร่ธาตุ สำนักโภชนาการ กรมอนามัย
โทร 02 590 4945 หรือ 02 590 4335 หรือ 02 590 4306

การประเมินร้านค้าและร้านอาหาร โดยใช้ Google Form ปี 2567

การประเมินร้านค้าที่จำหน่ายผลิตภัณฑ์เสริมไอโอดีนผ่าน Google Form ปี 2567



ผู้ประกอบการร้านค้าที่จำหน่ายผลิตภัณฑ์เสริมไอโอดีน เช่น เกลือ น้ำปลา น้ำเกลือ ซอส ซีอิ๊ว เป็นต้น สามารถประเมินตนเองโดยการตอบคำถามทั้งหมด 5 ข้อ พร้อมแนบภาพถ่ายผลิตภัณฑ์เสริมไอโอดีนในร้านค้าของท่าน

- ประเมินตามความเป็นจริง กรณีผู้ประกอบการไม่สามารถใช้เครื่องมือสื่อสาร หรือไม่มีสัญญาณ Internet สามารถให้ผู้แทน เช่น บุคลากรสาธารณสุข หรือผู้แทนชุมชน หมู่บ้าน ประเมินได้ แต่เพียงท่านเดียวต่อร้าน และประเมิน 1 ครั้ง เท่านั้น
- ท่านสามารถประเมินร้านอาหาร ร้านค้า ผ่าน Google Form สำหรับการประเมินในปี 2567 ได้ล่วงหน้า ระหว่างรอการปรับระบบแพลตฟอร์มไอโอดีน จาก Link และ QR code ด้านล่างนี้

การประเมินร้านอาหารที่ปรุงประกอบอาหารโดยใช้ผลิตภัณฑ์เสริมไอโอดีนผ่าน Google Form ปี 2567

ผู้ประกอบการร้านอาหาร โรงอาหาร หาบเร่ แผงลอย ฟู้ดทรัค โฮมเมด หรือ อื่น ๆ ที่ปรุงประกอบอาหารโดยใช้ผลิตภัณฑ์เสริมไอโอดีน เช่น เกลือ น้ำปลา น้ำเกลือ ซอส ซีอิ๊ว เป็นต้น สามารถประเมินตนเองโดยการตอบคำถามทั้งหมด 5 ข้อ พร้อมแนบภาพถ่ายผลิตภัณฑ์เสริมไอโอดีนที่ร้านของท่านใช้ปรุงประกอบอาหาร

การประเมินร้านค้าและร้านอาหาร โดยใช้ Google Form ปี 2567

ศูนย์อนามัยที่ 1	
การประเมินร้านค้า/ร้านอาหาร	Link และ OR code
ร้านค้า	https://forms.gle/LYX1BDNG8m1iPSZHA 
ร้านอาหาร	https://forms.gle/NSdW9NJP6c8fAH7T8 



เอกสารเพิ่มเติมการประเมินชุมชนหมู่บ้านไอโอดีน โดยใช้ Google Form ปี 2567

ติดต่อสอบถามได้ที่ กลุ่มส่งเสริมโภชนาการด้านวิตามินและแร่ธาตุ สำนักโภชนาการ กรมอนามัย
โทร 02 590 4945 หรือ 02 590 4335 หรือ 02 590 4306

● งานทันตกรรม

๑. ขอความร่วมมือผู้รับผิดชอบงานทันตกรรม รพ.สต.ทุกแห่ง บันทึกข้อมูลงานในกลุ่มเด็ก ๐ - ๕ ปี / นักเรียน และผู้สูงอายุ

๒. กลุ่มงานทันตกรรม โรงพยาบาลสมเด็จพระเจ้าตากสินมหาราช ได้ออกให้บริการทันตกรรมในโรงเรียน เขตพื้นที่ตำบลหนองโป่งแดง และเขตตำบลแม่ท้อ

โรงเรียน	วันที่	บริการทางทันตกรรม		
		ตรวจฟัน	ทาฟลูออไรด์	เคลือบหลุมร่องฟัน
๒๑ ก.ค. ๖๖	โรงเรียนลานห้วยเคื่อ	๖๙ คน	๖๙ คน	๒๑ คน ๕๙ ซี่
๒๔ ก.ค. ๖๖	โรงเรียนตลุกป่าตาล	๒๖ คน	๒๖ คน	๒๒ คน ๗๐ ซี่
๗ ส.ค. ๖๖	โรงเรียนหนองนกปีกกา	๑๐๖ คน	๑๐๖ คน	๓๕ คน ๑๑๒ ซี่
๒๑ ส.ค. ๖๖	โรงเรียนบ้านหนองกระทุ่ม	๕๓ คน	๕๓ คน	๑๕ คน ๖๙ ซี่
๒๘ ส.ค. ๖๖	โรงเรียนโพรงตะเข้	๓๙ คน	๓๙ คน	๒๔ คน ๖๔ ซี่
๑ ก.ย. ๖๖	โรงเรียนชะลาตราขี้ผึ้ง	๙๔ คน	๙๔ คน	๑๗ คน ๒๙ ซี่
๖ พ.ย. ๖๖	โรงเรียนราชประชานุเคราะห์	๑๔๘ คน	๑๔๘ คน	๑๔๑ คน ๓๙๒ ซี่
๒๐ พ.ย. ๖๖	โรงเรียนท่าเล่า	๓๑ คน	๓๑ คน	๒๘ คน ๖๖ ซี่
๒๒ พ.ย. ๖๖	โรงเรียนลานสาาง	๓๓ คน	๓๓ คน	๒๖ คน ๘๗ ซี่
๒๗ พ.ย. - ๑๕ ธ.ค.๖๖	โรงเรียนมุเซอ	๒๑๐ คน	๒๑๐ คน	๑๖๐ คน ๔๓๑ ซี่
๑๘ ธ.ค. ๖๖	โรงเรียนเนินมะลีน	๕๘ คน	๕๘ คน	๔๑ คน ๑๓๓ ซี่
๒๐ ธ.ค. ๖๖	โรงเรียนปากห้วยไม้งาม	๔๖ คน	๔๖ คน	๓๐ คน ๘๐ ซี่
๒๒ ธ.ค. ๖๖	โรงเรียนหนองบัวเหนือ	๒๑ คน	๒๑ คน	๑๕ คน ๕๑ ซี่
๒๙ ธ.ค. ๖๖	โรงเรียนตลุกกลางทุ่ง	๔๕ คน	๔๕ คน	๒๘ คน ๙๔ ซี่
๘ ม.ค. ๖๗	โรงเรียนโป่งแดง	๕๒ คน	๕๒ คน	๔๒ คน ๙๘ ซี่
รวม		๑,๐๙๑	๑,๐๙๓	๖๔๕ คน ๑,๘๕๕ ซี่

๓. แผนการปฏิบัติงานทันตกรรมเคลื่อนที่กลุ่มเด็กก่อนวัยเรียนและชั้นอนุบาล

วันที่	เวลา	โรงเรียน	จำนวนชั้นที่ให้บริการ	จำนวน
๑๘ ม.ค. ๖๖	๐๙.๐๐ - ๑๒.๐๐ น.	โรงเรียนบ้านท่าเล่ ศพด.บ้านท่าเล่ (รร.ท่าเล่)	อ.๒ - อ.๓ ก่อนวัยเรียน	๑๒ คน ๒๔ คน
๒๓ ม.ค. ๖๖	๐๙.๐๐ - ๑๒.๐๐ น.	ศพด.บ้านลานสาาง (อบต.) โรงเรียนบ้านลานสาาง	ก่อนวัยเรียน อ.๒ - อ.๓	๒๒ คน ๑๕ คน
๒๕ ม.ค. ๖๖	๐๙.๐๐ - ๑๒.๐๐ น.	โรงเรียนบ้านมูเซอ	อ.๒ - อ.๓	๗๘ คน
๓๐ ม.ค. ๖๖	๐๙.๐๐ - ๑๒.๐๐ น.	ศพด.อุมยออม	ก่อนวัยเรียน	๒๙ คน
๑ ก.พ. ๖๖	๐๙.๐๐ - ๑๒.๐๐ น.	ศพด.บ้านต้นมะม่วง	ก่อนวัยเรียน	๑๙ คน
๖ ก.พ. ๖๖	๐๙.๐๐ - ๑๒.๐๐ น.	ศพด.บ้านเด่น (อบต.)	ก่อนวัยเรียน	๓๑ คน
๘ ก.พ. ๖๖	๐๙.๐๐ - ๑๐.๐๐ น. ๑๐.๐๐ - ๑๑.๐๐ น.	โรงเรียนปากห้วยไม้งาม โรงเรียนหนองบัวเหนือ	อ.๒ - อ.๓ อ.๒ - อ.๓	๑๑ คน ๖ คน
๑๓ ก.พ. ๖๖	๐๙.๐๐ - ๑๒.๐๐ น.	โรงเรียนเนินมะลีน	อ.๒ - อ.๓	๔๐ คน
๑๕ ก.พ. ๖๖	๐๙.๐๐ - ๑๒.๐๐ น.	โรงเรียนตุลุกกลางทุ่ง	อ.๒ - อ.๓	๔๐ คน
๒๐ ก.พ. ๖๖	๐๙.๐๐ - ๑๒.๐๐ น.	ศพด.สระตลุง	ก่อนวัยเรียน	๔๕ คน
๒๒ ก.พ. ๖๖	๐๙.๐๐ - ๑๐.๐๐ น. ๑๐.๐๐ - ๑๑.๐๐ น.	โรงเรียนลานห้วยเตือ โรงเรียนตุลุกป่าตาล	อ.๒ - อ.๓ อ.๒ - อ.๓	๓๐ คน ๒๐ คน
๒๗ ก.พ. ๖๖	๐๙.๐๐ - ๑๒.๐๐ น.	โรงเรียนโป่งแดง	อ.๒ - อ.๓	๕๐ คน
๒๙ ก.พ. ๖๖	๐๙.๐๐ - ๑๐.๐๐ น. ๑๐.๐๐ - ๑๑.๐๐ น.	โรงเรียนหนองนกปีกกา โรงเรียนโพรงตะเข้	อ.๒ - อ.๓ อ.๒ - อ.๓	๔๐ คน ๑๐ คน
๕ มี.ค. ๖๖	๐๙.๐๐ - ๑๒.๐๐ น.	โรงเรียนบ้านหนองกระทุ่ม	อ.๒ - อ.๓	๔๐ คน
๗ มี.ค. ๖๖	๐๙.๐๐ - ๑๒.๐๐ น.	โรงเรียนชะลาดระฆัง	อ.๒ - อ.๓	๔๐ คน

** ตารางอาจเปลี่ยนแปลงตามความเหมาะสม

** ขอความร่วมมือจัดเตรียมนักเรียน / ใบรายชื่อเด็กนักเรียน / โต๊ะ ๒ ตัว / เก้าอี้ ๔ ตัว

** ขอเจ้าหน้าที่ รพ.สต.ผู้รับผิดชอบงานทันตกรรม ออกแทนและบันทึกข้อมูลผลงาน

** มีการเลื่อน / โรงเรียนมีกิจกรรม ติดต่อกับ ๐๖ ๓๑๑๗ ๔๐๗๑ นางสาวกรกมล ลอยกลาง เจ้าพนักงานทันตสาธารณสุขชำนาญงาน

ระเบียบวาระที่ ๖ : การอบรมให้ความรู้ ตามโครงการ โครงการเสริมสร้างคุณธรรมจริยธรรมและป้องกันการทุจริต ประจำปีงบประมาณ ๒๕๖๗ สำนักงานสาธารณสุขอำเภอเมืองตาก

หัวข้อในการอบรม : คุณธรรม จริยธรรม หัวใจสำคัญของเจ้าหน้าที่ของรัฐ

วัตถุประสงค์

- ๑. มีความรู้ในเรื่องของคุณธรรม จริยธรรม
- ๒. สามารถประพฤติปฏิบัติตามประมวลจริยธรรมข้าราชการ

วัตถุประสงค์ เพื่อให้ผู้เข้ารับการฝึกอบรม

1. มีความรู้ในเรื่องของคุณธรรม จริยธรรม
2. สามารถประพฤติปฏิบัติตามประมวลจริยธรรมข้าราชการ

ประเด็นการบรรยาย

- ปัญหาด้านคุณธรรม จริยธรรม
- ความสำคัญของคุณธรรม จริยธรรม
- แนวทางการเสริมสร้างคุณธรรม จริยธรรม :
 - หลักศาสนา
 - พระบรมราโชวาท/พระราชดำรัส
 - มาตรฐานทางจริยธรรม และประมวลจริยธรรมข้าราชการพลเรือน
- ตัวอย่างการปลูกจิตสำนึก/การลงโทษ

การเสริมสร้างคุณธรรม จริยธรรม ของเจ้าหน้าที่ของรัฐ

“ถึงสูงศักดิ์ครุฐานสักปานไหน
ถึงวิลเลศฟ้าสง่าศรี
ถึงแก่งจาลดคกล้าปัญญาดี
ถ้าไม่มีคุณธรรมก็ต่ำคน”

คุณธรรม คือ มาตรฐานความเป็นคน

การเสริมสร้างคุณธรรม จริยธรรม ของเจ้าหน้าที่ของรัฐ

“การทำงานให้สัมฤทธิ์ผลที่พึงปรารถนา อันเป็นประโยชน์ และเป็นธรรมด้วยนั้นจะอาศัยความรู้แต่เพียงอย่างเดียวมิได้ จำเป็นต้องอาศัย **ความสุจริต ความบริสุทธิ์ใจ ความถูกต้องเป็นธรรม** ประกอบด้วย เพราะเหตุว่าความรู้นั้น เป็นเหมือนเครื่องยนต์ที่ให้อะดวนเคลื่อนไปได้ประการเดียว ส่วน **คุณธรรม** ดังกล่าวเป็นเหมือนหนึ่ง **พวงมาลัยหรือหางเสือ** ซึ่งเป็นปัจจัยที่นำพาให้อะดวนดำเนินไปถูกทางด้วยความสวัสดิ คือปลอดภัยจนบรรลุถึงจุดหมายที่พึงประสงค์...”

พระบรมราโชวาทพระบาทสมเด็จพระปรมินทรมหาภูมิพลอดุลยเดช ในพิธีพระราชทานปริญญาบัตร มหาวิทยาลัยรามคำแหง ณ สวนอัมพร วันศุกร์ที่ ๘ กรกฎาคม ๒๕๒๐

- ข้าราชการที่ดี คือ ข้าราชการที่มุ่งมั่น ปฏิบัติงานในหน้าที่ของตนให้ดีที่สุดด้วยหัวใจที่รักประชาชนเพื่อประชาชน จึงจำเป็นต้องมี
 - ❖ ความซื่อสัตย์สุจริต
 - ❖ มีทัศนคติเป็นผู้ให้บริการประชาชน ให้เกิดความสะดวกรวดเร็ว ไม่เลือกปฏิบัติ
 - ❖ ปฏิบัติหน้าที่อย่างมีประสิทธิภาพ
 - ❖ ฯลฯ

ความหมายของ คุณธรรมและจริยธรรม

- ☐ **คุณธรรม** หรือสภาพคุณงามความดี เป็นสภาพคุณงามความดีที่มีอยู่ในจิตใจ
- ☐ **จริยธรรม** หรือธรรมที่เป็นข้อประพฤติปฏิบัติ ศีลธรรม

(พจนานุกรมไทยฉบับราชบัณฑิตยสถาน (2542))



การเสริมสร้างคุณธรรม จริยธรรม ของเจ้าหน้าที่ของรัฐ

หลักศาสนา

ละเว้นการกระทำความชั่ว ให้ตั้งมั่นอยู่ในการกระทำแต่ความดี ให้ข้าราชการของตนองไม่อยู่ในเสียเสมอ ฯลฯ

หลักความรัก คือ การปรารถนาให้ผู้อื่นมีความสุข มีความเมตตากรุณา ให้อภัยซึ่งกันและกัน และยินดีเมื่อเห็นผู้อื่นได้ดี

หลักศรัทธา ๖ ประการ
๑. ศรัทธาต่อพระอัลเลาะห์
๒. ศรัทธาต่อเทพวิญญูของพระอัลเลาะห์ ฯลฯ

พุทธ คริสต์ อิสลาม

การเสริมสร้างคุณธรรม จริยธรรม ของเจ้าหน้าที่ของรัฐ

พระบรมราชาบาท / พระราชดำรัส

รัชกาลที่ ๑๐
๔ พฤษภาคม
พุทธศักราช ๒๕๖๒

“ข้าพเจ้าขอชื่นชมและขอชื่นชมในคุณงามความดีของข้าราชการทุกท่านที่ปฏิบัติหน้าที่ด้วยความซื่อสัตย์สุจริตและมีความซื่อสัตย์สุจริตเป็นพื้นฐานในการทำงาน...”

๓๐๓ NEWS | ไทย

พระบรมราชาบาทเนื่องในวันข้าราชการพลเรือน ประจำปี 2559

การปฏิบัติงานทุกอย่างของข้าราชการ มีผลเกี่ยวเนื่องถึงประโยชน์ส่วนรวมของประเทศไทยและประชาชนทุกคน ข้าราชการทุกฝ่ายทุกระดับ จึงต้องระมัดระวังการปฏิบัติทุกอย่างให้สมควรและถูกต้องด้วยหลักวิชา เหตุผล ความซื่อสัตย์สุจริต และคุณธรรม เมื่อจะทำการใด ต้องคิดให้ดี โดยคำนึงถึงผลที่จะเกิดขึ้น ให้ออกแบบและรอบคอบ เพื่อให้งานที่ทำบังเกิดผลดีที่เป็นประโยชน์แก่ต่ออย่างดียิ่ง

ชาครนพคุณเกียรติ โขชัยบาลศิริราช
วันที่ ๑๓ มีนาคม พุทธศักราช ๒๕๕๙

พระราชาบาทเนื่องในวันข้าราชการพลเรือน ประจำปี 2562

ข้าราชการมีสิ่งสำคัญที่ควรยึดมั่นอยู่ ๒ อย่าง อย่างหนึ่งคือผลประโยชน์ของแผ่นดิน อีกอย่างหนึ่งคือความถูกต้องเป็นธรรม ผลประโยชน์ของแผ่นดินเป็นเป้าหมายสูงสุดของการปฏิบัติราชการ ส่วนความถูกต้องเป็นธรรมเป็นพื้นฐานและแนวทางปฏิบัติเพื่อให้บรรลุถึงเป้าหมายนั้น

พระที่นั่งจักรีมหาปราสาท พระราชวังดุสิต
วันที่ ๒๓ มีนาคม พุทธศักราช ๒๕๖๒

การเสริมสร้างคุณธรรม จริยธรรม ของเจ้าหน้าที่ของรัฐ

มาตรฐานทางจริยธรรม

มาตรา ๗๖
- รัฐพึงพัฒนาระบบการบริหารราชการแผ่นดินทั้งราชการส่วนกลาง ส่วนภูมิภาค ส่วนท้องถิ่น และงานของรัฐอย่างอื่น ให้เป็นไปตามหลักการบริหารกิจการบ้านเมืองที่ดี ... รวมตลอดทั้งพัฒนา เจ้าหน้าที่ของรัฐไม่มีความซื่อสัตย์สุจริต และมีทัศนคติเป็นไปในบริการประชาชนให้เกิดความสะอว รวดเร็ว ไม่เลือกปฏิบัติ และปฏิบัติหน้าที่อย่างมีประสิทธิภาพ

มาตรา ๒๕๔ ข.(๔)
ให้มีการปรับปรุงและพัฒนาการบริหารงานบุคคลภาครัฐเพื่อจูงใจให้มีความรู้ความสามารถอย่างแท้จริงเข้ามาทำงานในหน่วยงานของรัฐ และสามารถเจริญก้าวหน้าได้ตามความสามารถ และผลสัมฤทธิ์ของงานของแต่ละบุคคล มีความซื่อสัตย์ สุจริต กล้าตัดสินใจและกระทำในสิ่งที่ถูกต้อง โดยคิดถึงประโยชน์ส่วนรวมมากกว่าประโยชน์ส่วนตัว มีความคิดสร้างสรรค์และคิดค้นนวัตกรรมใหม่ ๆ เพื่อให้การปฏิบัติราชการและการบริหารราชการแผ่นดินเป็นไปอย่างมีประสิทธิภาพ และมีมาตรฐานคุ้มครองป้องกันบุคลากรภาครัฐจากการใช้อำนาจโดยไม่เป็นธรรมของผู้บังคับบัญชา

- มาตรฐานทางจริยธรรม 7 ประการ**
1. ยึดมั่นในสถาบันหลักของประเทศไทย ได้แก่ชาติ ศาสนา พระมหากษัตริย์ และการปกครองระบอบประชาธิปไตยอันมีพระมหากษัตริย์ทรงเป็นประมุข
 2. ซื่อสัตย์สุจริต มีจิตสำนึกที่ดี และรับผิดชอบต่อหน้าที่
 3. กล้าตัดสินใจและกระทำในสิ่งที่ถูกต้องชอบธรรม
 4. คิดถึงประโยชน์ส่วนรวมมากกว่าประโยชน์ส่วนตัว และมีจิตสาธารณะ
 5. มุ่งผลสัมฤทธิ์ของงาน
 6. ปฏิบัติหน้าที่อย่างเป็นธรรมและไม่เลือกปฏิบัติ
 7. ดำรงตนเป็นแบบอย่างที่ดีและรักษาภาพลักษณ์ของทางราชการ



ระเบียบวาระที่ ๗ : เรื่องอื่นๆ

ไม่มีวาระการประชุม